

葛飾区立宝木塚小学校改築に伴う 仮設校舎建設工事説明資料

目次

仮設校舎について

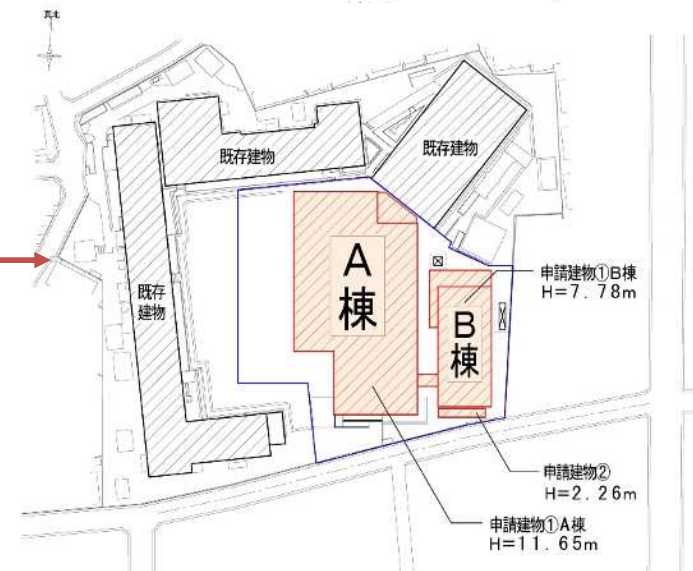
- ① 計画概要
- ② 平面図・立面図
- ③ 家屋調査について
- ④ 工事工程表
- ⑤ 工事期間中の近隣の方への配慮について
- ⑥ 仮設計画
- ⑦ 運搬工事車両経路図
- ⑧ イメージ図

計画概要

- 工事件名 葛飾区立宝木塚小学校改築に伴う仮設校舎借上げ
- 工事場所 葛飾区宝町二丁目29番23号(宝木塚小学校敷地内)
- 工事期間 令和5年12月1日～令和6年7月31日
- 構造・規模 構造 軽量鉄骨造
階数 A棟：3階建、B棟：2階建
最高高さ 11.65m
延床面積 4401.09㎡
- 工事内容 仮設校舎建設・外構の整備

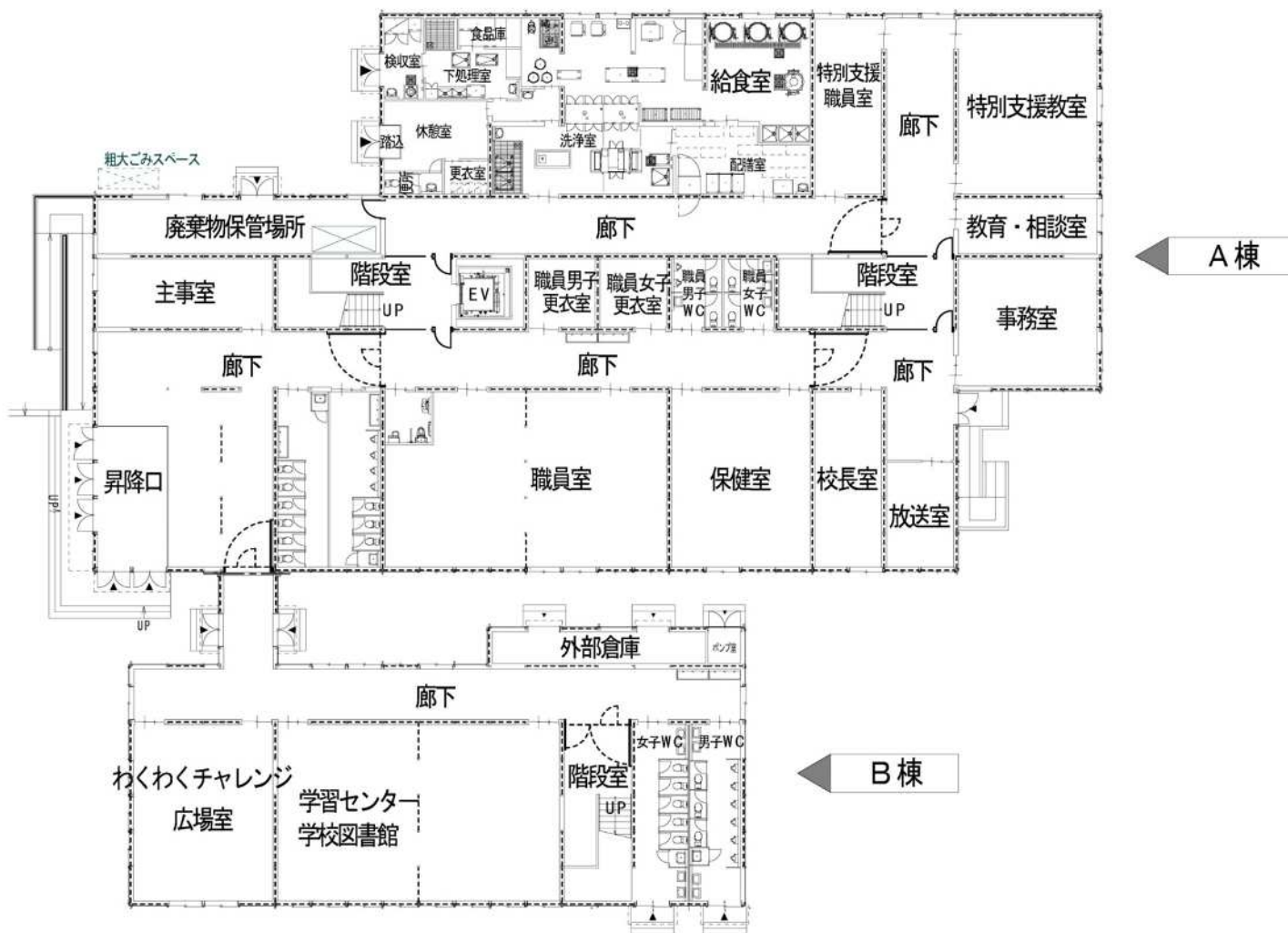


案内図

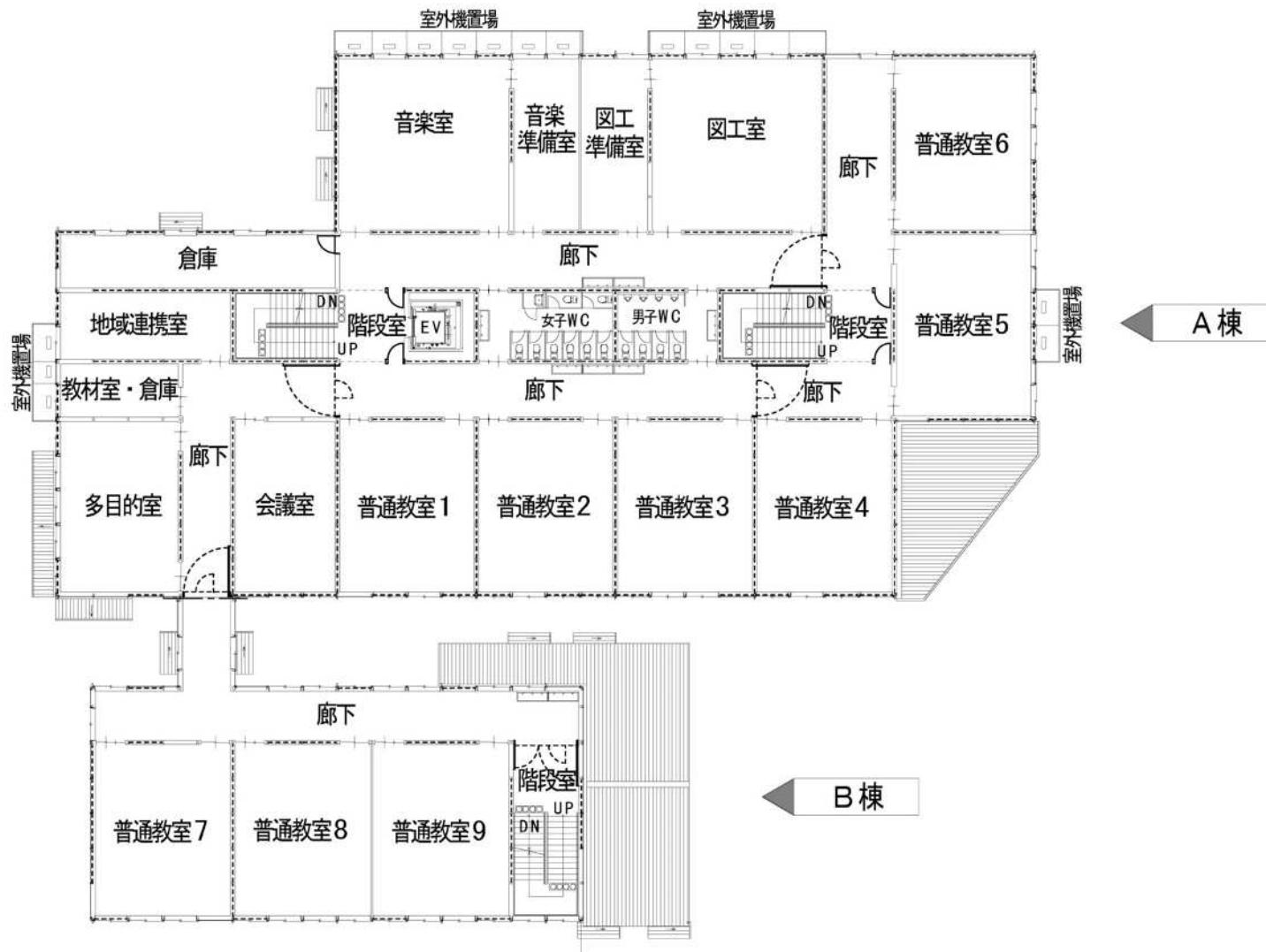


配置図

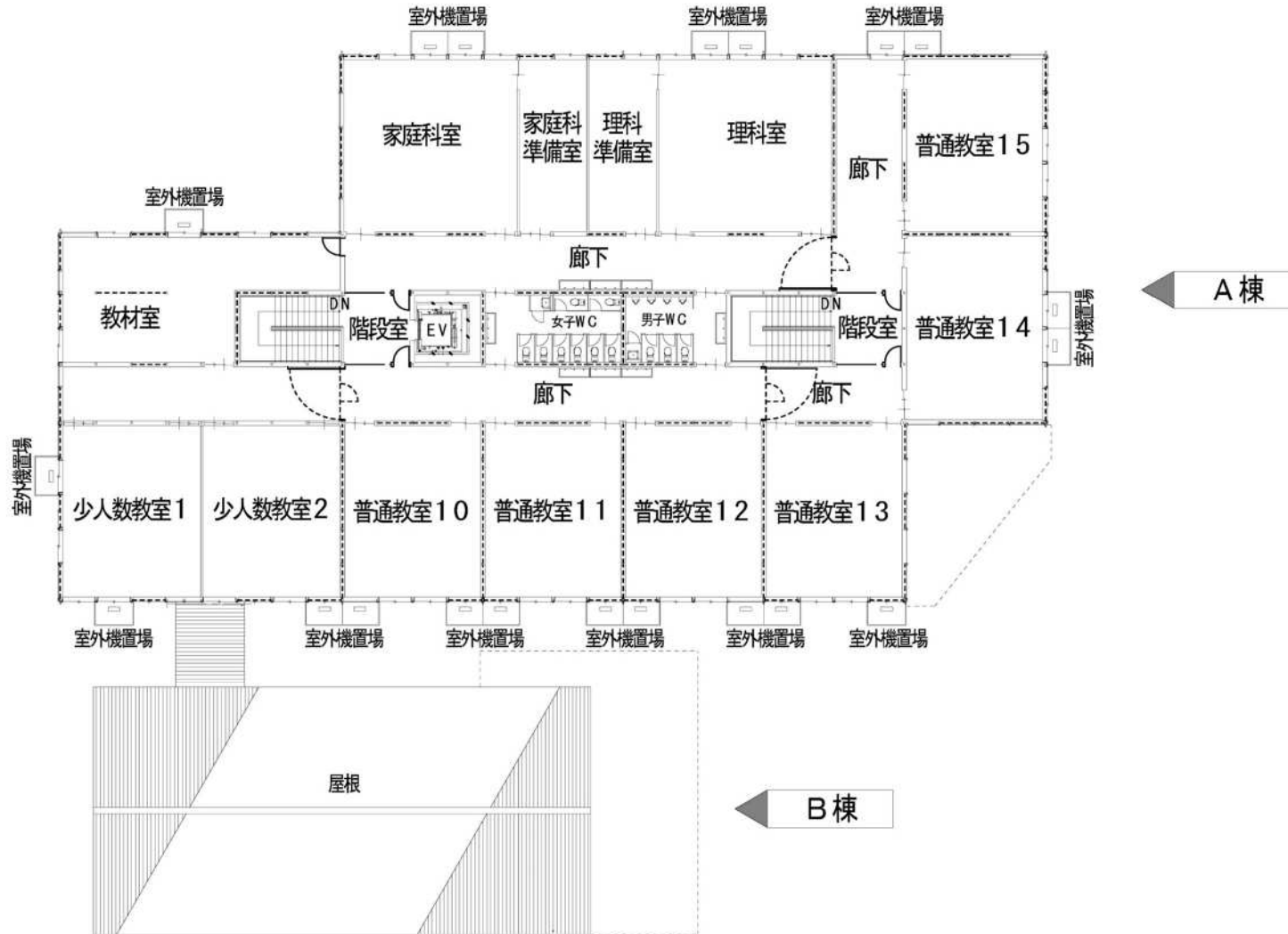
1階平面図



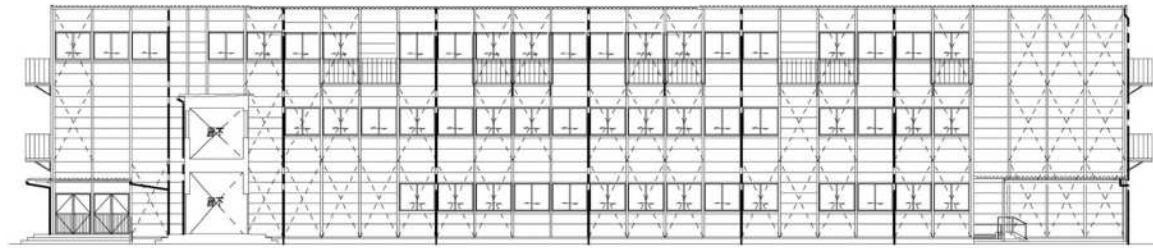
2階平面図



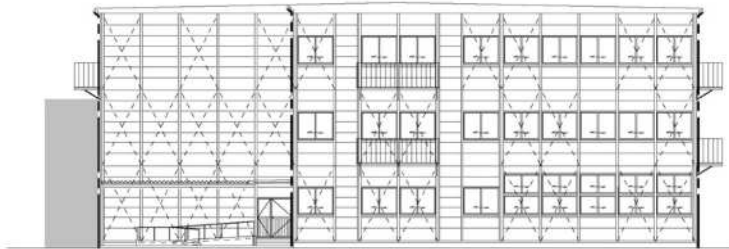
3階平面図



A棟立面図



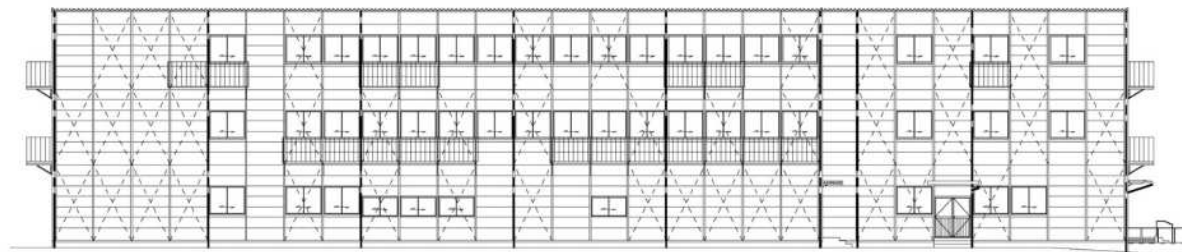
東側 立面図



北側 立面図

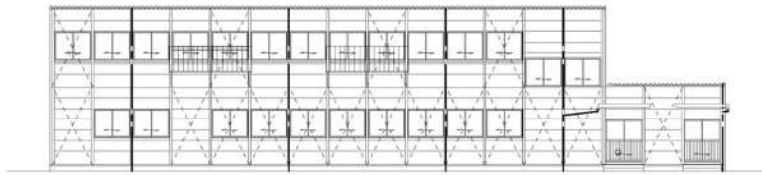


南側 立面図

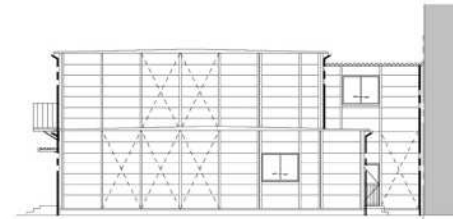


西側 立面図

B棟立面図



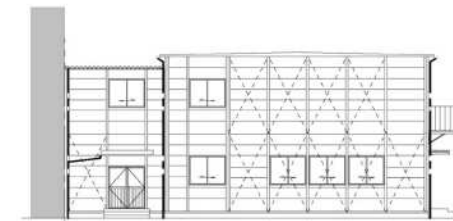
東側 立面図



東側 立面図



東側 立面図



東側 立面図

家屋調査について

調査概要

○調査範囲は工事場所の工事区画より概ね30m程度を想定しております。

調査は建物の内部と外部の亀裂や傾きなどを記録します。

○着工前に事前調査を実施いたします。（令和5年10月～11月頃予定）

工事完了後に再度、調査（事後調査）を行います。（令和6年8月～9月頃予定）

○調査は調査専門の調査員が実施します。

家屋調査実施前に案内を配布いたします。

○個人情報及び調査結果は本件のみに使用し、無断で第三者に対して開示いたしません。

○プール等解体その他工事にて家屋調査を実施している家屋については、解体工事の事後調査を先に実施します。ご承諾いただける場合は、解体工事の事後調査結果を仮設校舎建設工事の事前調査として引き継ぐことも可能です。

（家屋調査対象範囲はプール解体と同様になります）

調査会社：株式会社中央クリエイト

（住所）東京都中野区中央5-2-1

担当者：（氏名）渡辺 祐介

（電話番号）03-5342-6505

工事工程表

建設工事工程表																														
年	令和5年(2023年)										令和6年(2024年)																			
月	12			1			2			3			4			5			6			7			8					
工程	1	15	31	1	15	31	1	15	31	1	15	31	1	15	31	1	15	31	1	15	31	1	15	31	1	15	31	1	15	31
準備・仮設工事	仮囲い・鉄板敷・事務所設置等										仮囲い・鉄板等撤去																			
地業工事	杭工事																													
基礎工事	基礎工事																													
本体工事	プレハブ本体鉄骨・パネル・屋根・サッシ																													
内装工事	内装工事																													
外構工事	外構工事																													
電気・給排水・空調工事	引込、先行埋設配管										電気・給排水・空調工事																			
検査・手直し工事											完了検査・手直し工事																			
(大型工事車両搬出入台数)																														
大型トラック(7t、10t)	準備工事期間 合計25台			杭工事期間 合計144台			プレハブ建方期間 合計46台																							
重機作業(0.45トン)	基礎掘削・埋戻し時 1台～2台										外構期間中 1台																			
8t・10tダンプ	基礎工事期間 合計145台										外構期間中 合計15台																			
生コン車、ポンプ車	基礎工事期間 合計80台										外構期間中 合計10台																			
25t、35tクレーン車	プレハブ本体建方期間 1台～2台																													
(その他の工事車両)	※工事期間中は、上記の大型車両のほか、4t車両等が入り出いたします。																													
	* 現場作業時間 9:00～18:00 * 工事車両通行不可時間 7:30～9:00 * 日曜日及び祝日は現場休工																													

工事期間中の近隣の方への配慮について

(1) 作業日時

①作業時間は原則として午前9時から午後6時までとします。

また、作業前・作業後に各30分程度、準備・片付けを行います。

生コン打設作業等中断できない作業については午後6時以降も作業させて頂く場合がございます。

②日曜・祝日は原則、休工とします。

③騒音や振動が発生しない作業については、休工日または時間外に実施させて頂く場合もあります。その際は事前にお知らせ看板に掲示いたします。

④異常気象・地震など緊急時の対応については上記以外の対応を行う場合があります。

工事期間中の近隣の方への配慮について

(2) 工事車両の搬出入計画（P.16・17「運搬工事車両経路図」参照）

①工事車両が通行する時間は原則として午前9時から午後6時とします。

生コン打設等中断できない搬入は午後6時以降も搬出入する場合があります。

②大型運搬工事車両につきましては、一方通行解除(通行禁止道路通行許可申請)にて通行予定です。

③安全確保のため児童、歩行者、通行車両の誘導は常駐する誘導員が行います。

④道路交通法により時間規制を受ける車両の搬出入につきましては、所轄警察署の指示にしたがって搬出入します。

(3) 騒音・振動対策

①低騒音・低振動型の重機を使用する等の対策を行うほか、丁寧かつ慎重に作業を行い細心の注意を払います。

工事期間中の近隣の方への配慮について

(4) 安全対策

- ①地域の皆様及び児童、歩行者の安全確保に十分努めるとともに、工事車両の低速走行に努めます。
- ②交通誘導員を適切に配置し、児童、歩行者及び車両の安全誘導にあたります。
- ③児童や現場周辺の家屋に対する安全対策のため仮囲いを設置します。

(5) 環境対策

- ①周辺道路及び現場出入口付近の清掃に努めます。
- ②土砂ほこり等の飛散が予測される場合は、適宜散水いたします。
- ③現場内より付近道路への土砂の引きずりには十分注意いたします。
- ④建設機械及び工事車両はエンジンの空ぶかしを禁止いたします。
- ⑤飛散が予測される資材等については、適宜養生いたします。

工事期間中の近隣の方への配慮について

(6) その他

- ①工事車両は周辺道路に駐車しません。
- ②近隣の皆様へご迷惑の無いよう最善の努力を払って作業いたします。
万が一問題が発生した場合には、誠意をもって対応いたします。
- ③南門に掲示板を設置し一週間の作業予定を掲示いたします。
- ④工事エリアには南門から入場いたします。

仮設計画図



工事用ゲート



仮囲い
フラットパネル3m

運搬工事車両経路図



・学校周辺の道は
時速30キロ速度規制

・運搬車両通行不可時間
7:30~9:00

■ 工事範囲を示す

➔ 運搬車両経路を示す

● 誘導員の配置を示す

大型運搬工事車両経路図



・学校周辺の道は
時速30キロ速度規制

・運搬車両通行不可時間
7:30~9:00

工事範囲を示す

大型工事車両経路を示す
(一方通行解除時)

誘導員の配置を示す

イメージ写真（外観）



イメージ写真（教室）



イメージ写真（廊下）



最後に

仮設校舎建設におきましては近隣の皆様に、騒音等でご迷惑をお掛けしないよう、細心の注意を払い施工いたしますが、工事についてのお気づきの点、ご意見等は下記の連絡先までお願いいたします。

区 監 督 員	葛飾区 施設部 施設管理課 学校施設計画担当 飯間、駒形 連絡先 電話：03-5654-8207（直通） 03-3695-1111（代表）2709（内線）
工 事 施 工 者	郡リース株式会社 東京営業第二部 東京都港区西麻布3-20-16 担当者 本郷（営業担当） 板倉（工事担当） 山口（現場代理人） 連絡先 郡リース株式会社：03-3403-8582 現場代理人（山口）：080-3537-5304