

# 葛飾区立四ツ木中学校既存校舎等解体工事

## 工事説明会

2025年11月26日（水）19：00より

発注者：葛飾区

受注者：株式会社高田工業

お願い

- 本日の説明会の内容を正確に残すために、録音させていただきます。
- 質問等につきましては、全説明終了後にお伺いいたします。

# 工事概要

工事名称	葛飾区立四ツ木中学校既存校舎等解体工事
工事場所	東京都葛飾区四つ木四丁目22番1号
発注者	葛飾区
受注者	株式会社高田工業 現場代理人：福岡 敏彦
契約工期	令和7年10月8日～令和8年10月2日 (2025年) (2026年)

# 問い合わせ先

## ○葛飾区施設部営繕課建築第一係

担当者：成島・原田

連絡先：03-3695-1111

内 線：3584

## ○株式会社高田工業

現場代理人：福岡 敏彦

連絡先：03-3608-3361

携帯電話：070-9205-0495

※各関係連絡先や工事の進捗状況は、敷地西側（工事車両ゲート脇）及び、敷地北側（騒音振動計の横）に、お知らせ看板を設置して、お知らせいたします。

# 解体概要

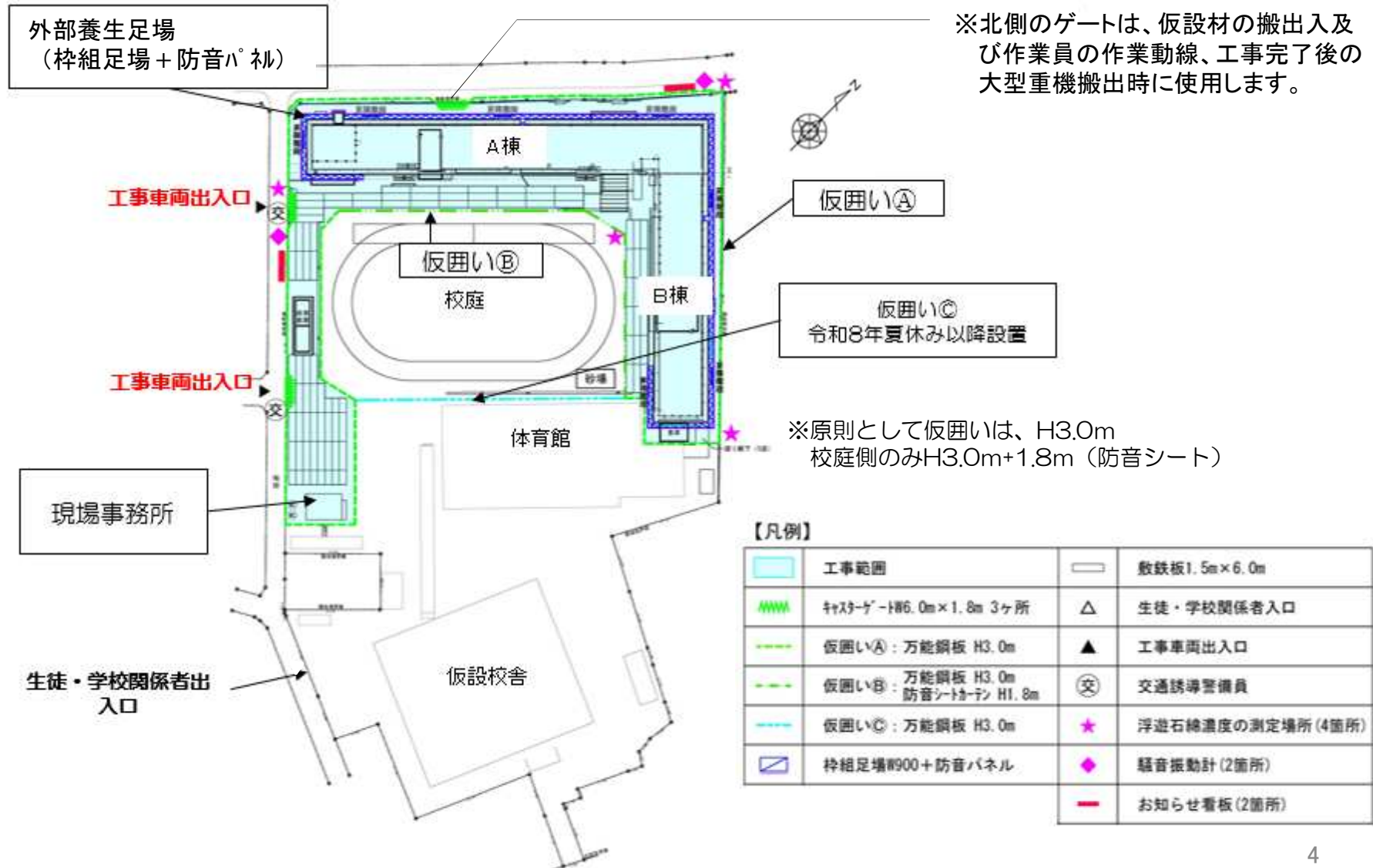
## ○ 既存校舎教室棟（A・B棟）

- ・ 構造：鉄筋コンクリート造 3階建
- ・ 敷地面積：8,364.95m<sup>2</sup> 延べ面積：3,988.53m<sup>2</sup>
- ・ 建物1階床より上部撤去（1F床、基礎、杭は残置）
- ・ 解体工法：重機による<sup>あつきい</sup>圧砕工法

## ○ その他解体撤去物

- ・ 渡り廊下、倉庫、自転車置場、電気室、その他外構工作物
- ・ 樹木（伐採・伐根）
- ・ アスベスト含有建材撤去
- ・ 電気、機械設備撤去
- ・ 外周外構一式

# 総合仮設計画図



# 工事工程表

令和8年													
工 種	10 月	11 月	12 月	1 月	2 月	3 月	4 月	5 月	6 月	7 月	8 月	9 月	10 月
準備工事	■	■	■	■								■	■
家屋調査			■	■								■	■
仮設工事				■	■	■	■		■	■	■		
石綿除去工事					■	■	■						
内部造作物撤去工事					■	■	■						
上屋解体工事							■	■	■	■	■		
外構撤去工事 (樹木伐採・伐根含む)				■	■						■	■	
付属棟撤去工事 (物置小屋等)				■	■						■	■	
外構工事 (歩道切下げ他)					■	■	■						
整地・転圧											■	■	
発生材搬出					■	■	■	■	■	■	■	■	■
備 考	1/13 着工予定												10/2 完工予定

- ※ 工事実施段階で作業日程に変更が生じる場合があります。
- ※ 週間工程をお知らせ看板に掲示しますので、ご確認ください。

# 作業時間帯

- 作業前準備 ……午前7時30分～午前8時30分  
解体作業時間……午前8時30分～午後5時00分  
作業後片付け……午後5時00分～午後6時00分  
※ 作業員は通学時間帯を考慮し、午前7時～午前7時30分までに通勤します。入退場時はゲート開け閉めの音が発生します。

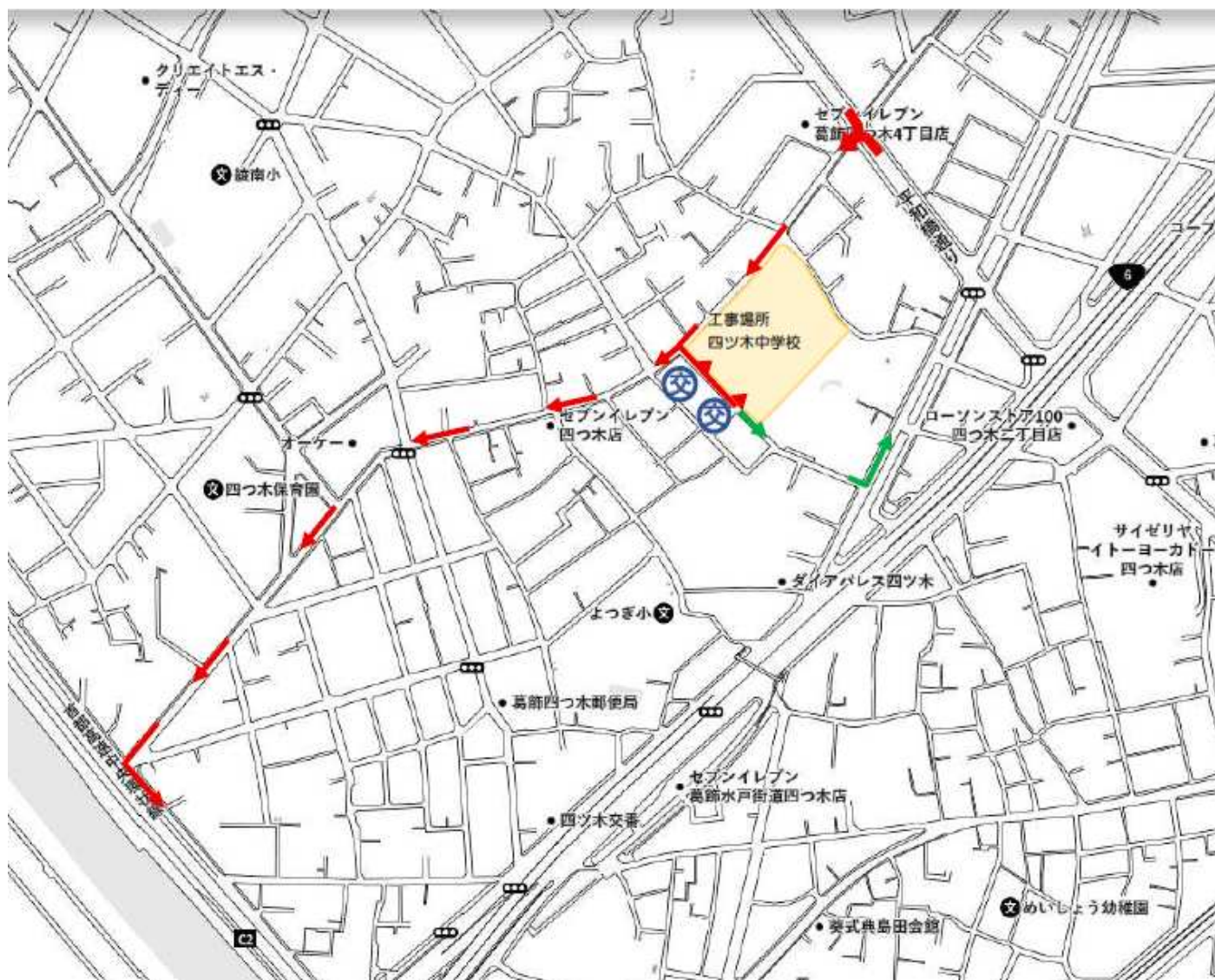
- 土曜・日曜・祝日は原則休工とします。

## 〔下記の場合は作業する場合があります〕

- 台風・暴風雨・地震など緊急時及び、保安上危険と判断される場合。
- 大型重機搬出入に伴い、行政指導のもと、夜間又は早朝作業を行う場合があります。その場合は、チラシの配布及び、お知らせ看板に掲示いたします。



# 工事車両通行計画（1）



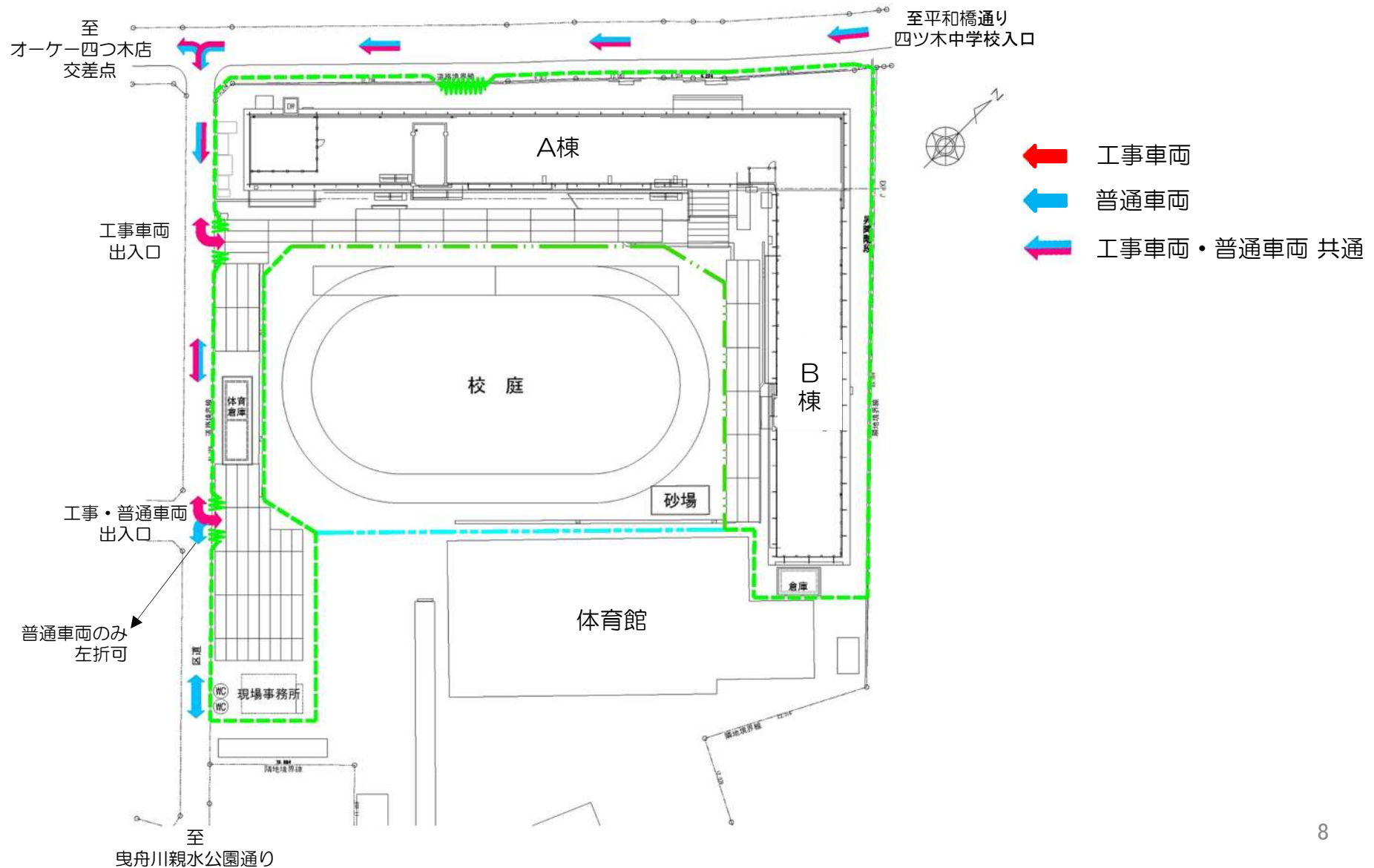
→ 大型・普通車両  
通行路

→ 普通車両のみ  
通行

⊗ 交通誘導員



# 工事車両通行計画 (2)



# 工事車両搬出入計画

## ○主な工事車両予定（ピーク時1日の延べ台数）

- ・通勤車両

小型貨物	2～3台/日
------	--------

普通乗用車	4～8台/日
-------	--------

- ・廃材搬出

10t コンテナ車	3台/日
-----------	------

4t コンテナ車	3台/日
----------	------

10t ダンプ	30台/日
---------	-------



## ○その他の機材搬出入（工事期間中の延べ台数）

重機・鉄板用トレーラー	6台
-------------	----

鉄板ユニット	10台
--------	-----

仮設材ユニット	10台
---------	-----

クレーン車	5台
-------	----



# 現場周辺の交通安全対策

- 工事車両出入口にゲートを設置します。
- ゲートには、交通誘導員が常駐し誘導を致します。
- 工事車両及び関係者の車両が、周辺道路等で違法駐車・迷惑駐車が無いように十分に注意します。
- 工事車両が、場外へ退出する際には道路汚染防止に努めます。
- 登下校時は、工事車両の搬出入を抑制します。

生徒や住民の皆様・歩行者の方が、安心して通行できるよう配慮し作業を行います。

# 外 構 撤 去（樹木伐採等）



参考写真

- 仮囲い設置前に樹木伐採や小型重機による支障物撤去を行います。
- 作業時にはカラーコーン等で区画を行い、監視員、交通誘導員にて誘導を行い作業します。



# 仮囲い及び騒音振動計

○仮囲い（万能鋼板）高さ3m程度です。

○解体材の飛散、防音や粉じんの拡散抑制のため、足場組防音パネルを設置します。



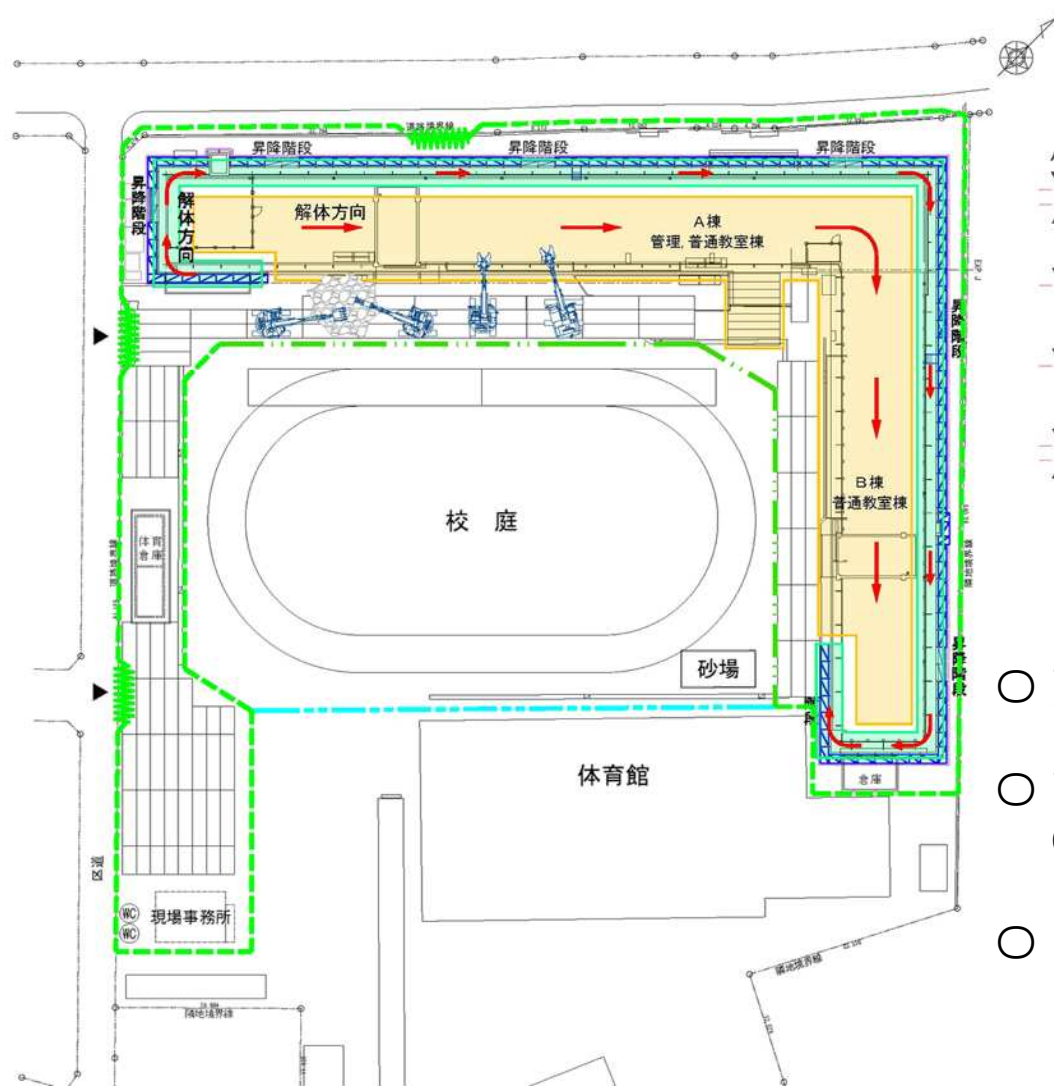
○騒音振動計

騒音の規制値  
85 dB



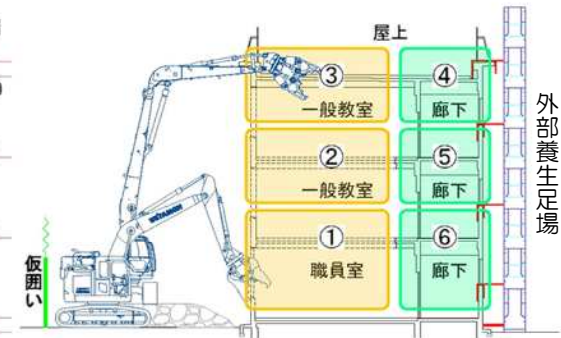
参考写真

# 解体計画図



校舎 A・B棟

パラペット天端  
▽GL+11600  
△RSL=GL+10950  
▽3FL=GL+7500  
▽2FL=GL+4050  
▽1FL=GL+600  
△GL



## 解体方法

- 建物内部を①・②・③の順に先行解体します。
- 建物内部を解体後、外壁の解体を④・⑤・⑥の順で解体します。
- 外部養生足場（枠組足場＋防音パル）は、外壁を解体した部分ごとに撤去します。



# 解体に使用する機械

- 超低騒音型重機及び、作業用途に合ったアタッチメントを使用することで作業時間の短縮と重機の使用台数削減を図り、振動・騒音等による影響を低減します。

参考写真



超低騒音・排ガス  
適合重機

主な解体用アタッチメント



一次破碎躯体解体用



二次破碎小割用

# 解体工法（圧砕工法）

油圧圧砕機を使用して振動・騒音の低減を図ります。

参考写真



一次破碎（大割機）で躯体を解体します。



二次破碎（小割機）を行い鉄クズとコンクリートに分別します。

# 粉じん対策

散水して粉じん・埃の飛散を抑制します。



参考写真



# 産業廃棄物搬出

- 現場から排出する廃材は主に、4 t コンテナ車や10 t ダンプで搬出します。



参考写真

# アスベスト含有建材について

## 石綿含有建材（特定建築材料）

◆質量で0.1%を超えて石綿を含有するもの

● 吹付け石綿  
（レベル1）

● 断熱材等  
（レベル2）

● 成形板等  
（レベル3）

・ 大気汚染防止法

・ 石綿障害予防規則

・ 都民の健康と安全を確保する環境  
に関する条例（環境確保条例）

**全ての石綿含有建材が法令の  
規制対象**

↳ 本工事では、レベル3が該当しております。

# アスベスト含有建材の撤去（１）

- 除去にあたって関係法令を厳守し、近隣の皆さま及び作業員に健康被害を与えることの無いよう適正な施工をします。
- 撤去したアスベスト含有建材の運搬及び処分は関係法令を厳守し適切に運搬処分します。
- 事前調査では判明しなかったアスベスト、含有が疑わしい建材が発見された場合は分析調査を行い、含有の有無を確認したうえで工事を進めます。

含有箇所	含有建材
1階	
体育教官室 男子職員更衣室	床     ビニルタイル
廊下（一部）	床     ビニル床シート
事務室	天井   フレキシブルボード
給食室	床     珪砂入りモルタル 壁     吹付タイル・巾木モルタル 天井   ケイカル板

※撤去作業時期は令和8年2月上旬頃～3月下旬頃を予定しております。



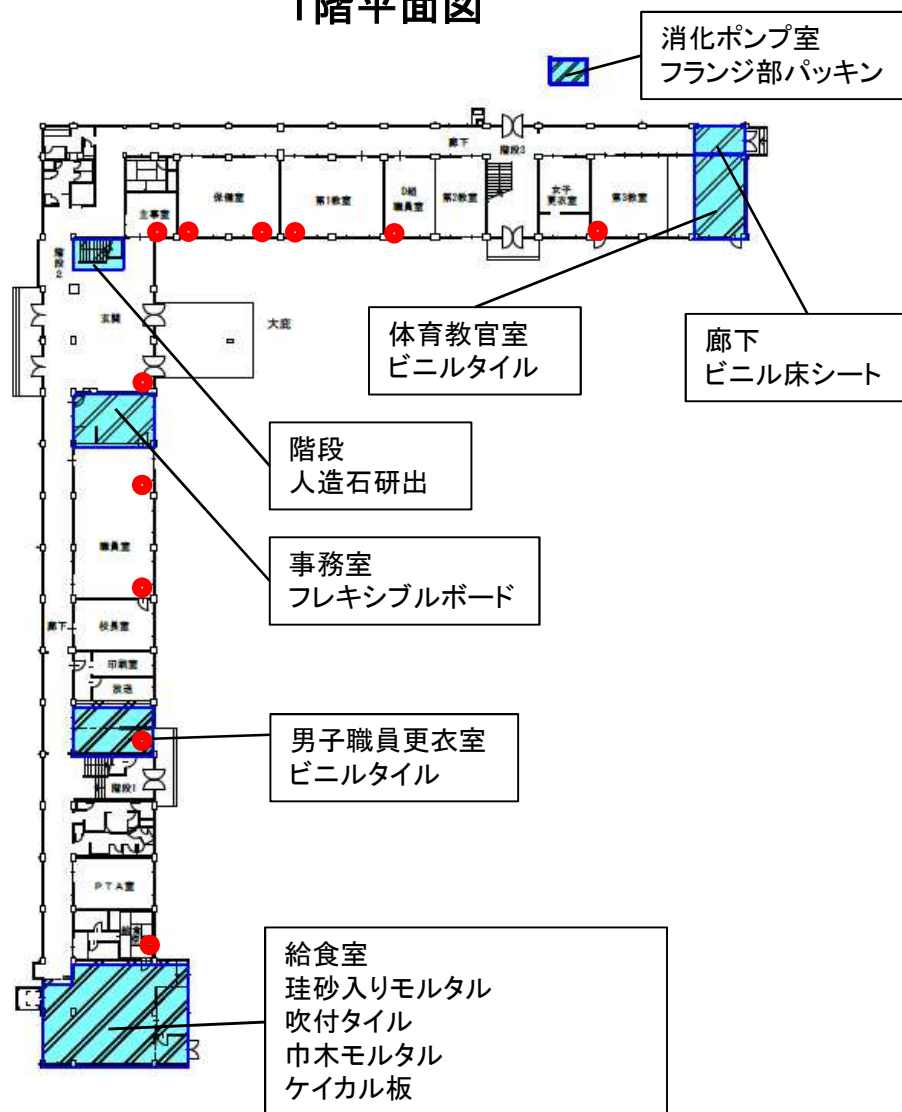
# アスベスト含有建材の撤去（2）

含有箇所	含有建材
2階	
調理室	天井 フレキシブルボード
3階	
生徒会室 教材室	壁 プラスター塗り
美術室	天井 ケイカル板
その他	
階段	床 人造石研出
消火ポンプ室	配管 フランジ部パッキン
各諸室	煙突 石綿円筒管

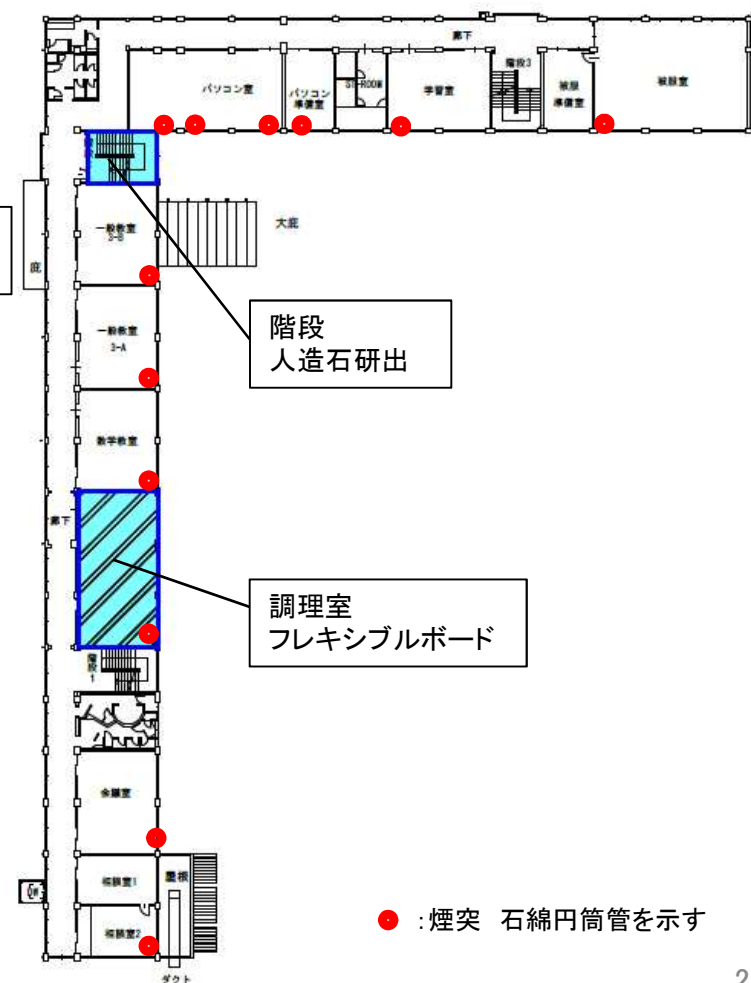
※撤去作業時期は令和8年2月上旬頃～3月下旬頃を予定しております。

# アスベスト含有建材使用箇所図（１）

1階平面図

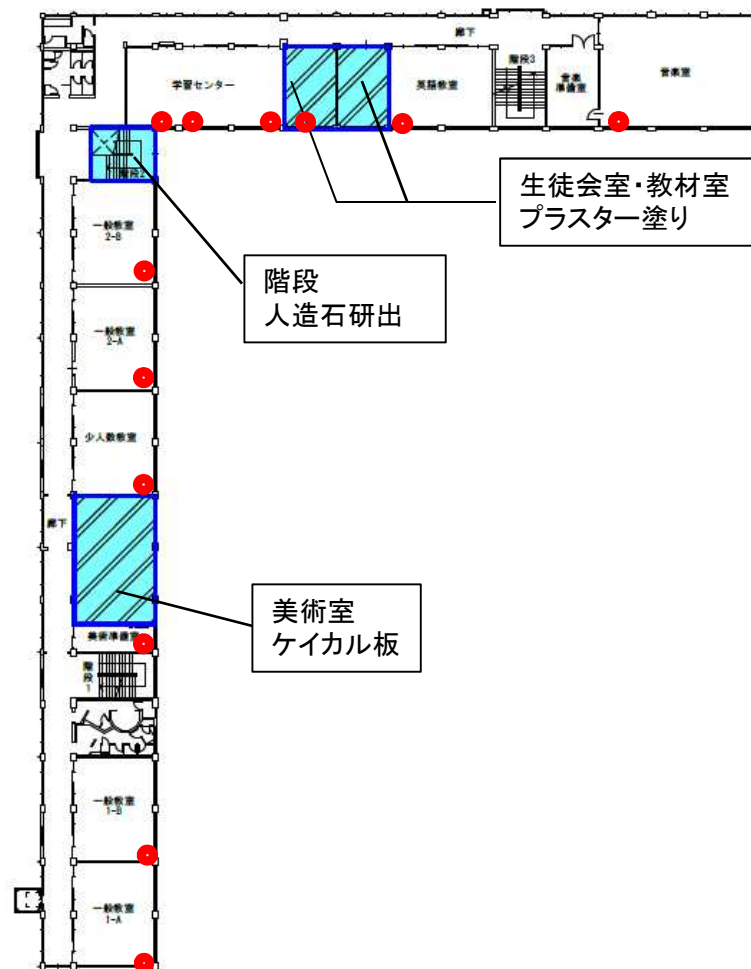


2階平面図



# アスベスト含有建材使用箇所図（2）

3階平面図



● : 煙突 石綿円筒管を示す

# 成形板撤去工事手順 (フレキシブルボード等)

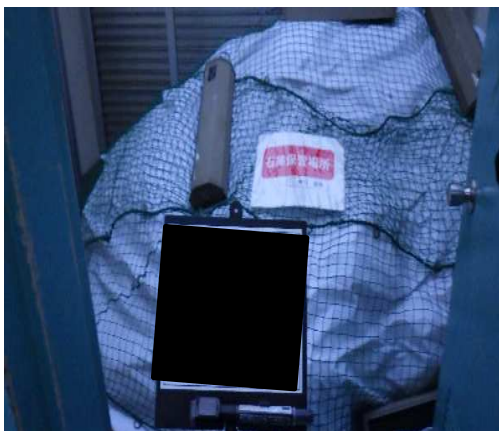
① 壁、開口の飛散防止養生をして立入禁止とする。



② 飛散防止抑制剤を噴霧し、湿潤する



③ 手作業にて飛散しないよう取り外す



⑤ 最終処分場にて埋め立て処分とする。



④ 二重に袋詰めし、結束する。

## 煙突（石綿円筒管）ウォータージェット工法撤去手順

○超高压水を喷射してアスベストを除去するため、粉じん量や騒音・振動が少なく施工できる。また、隔離内での作業のため、外部への飛散を効果的に防げるクリーンな工法です。

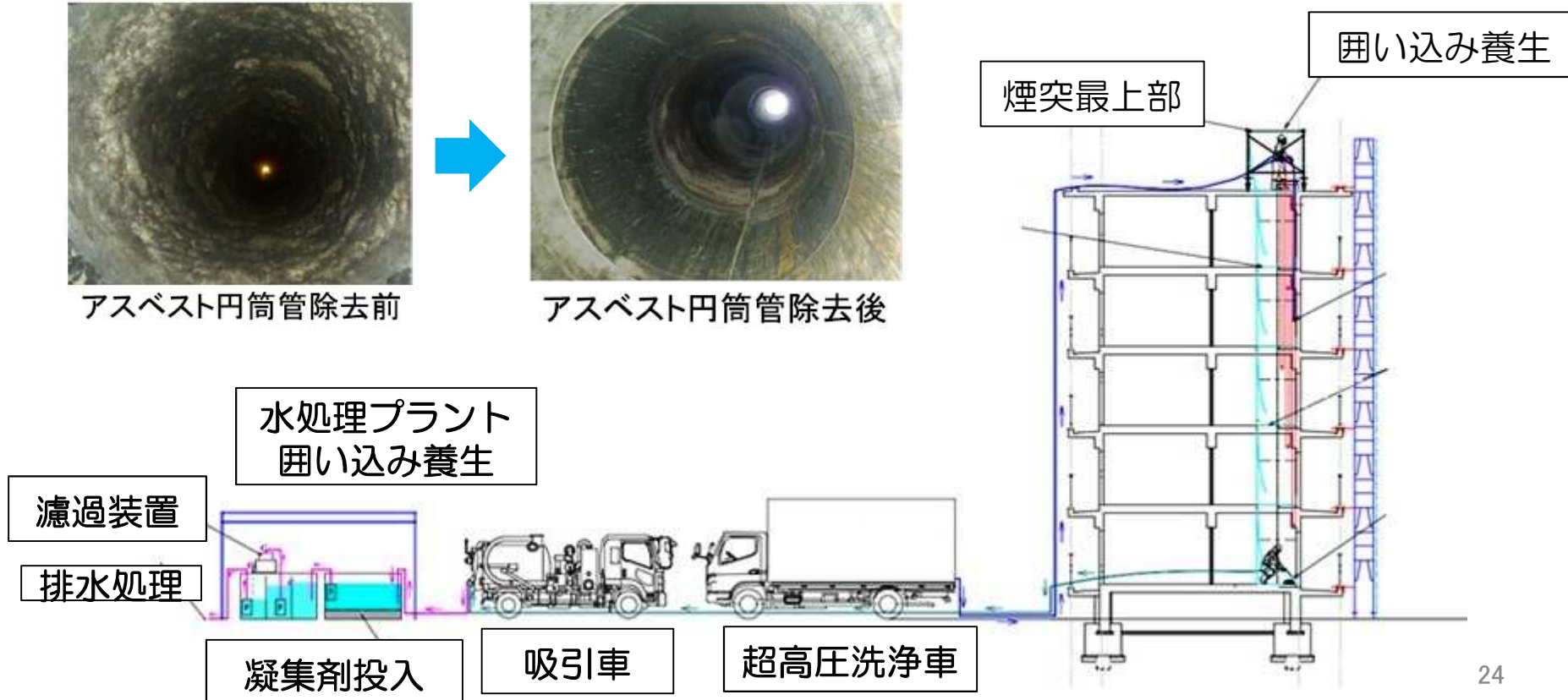
### 参考写真



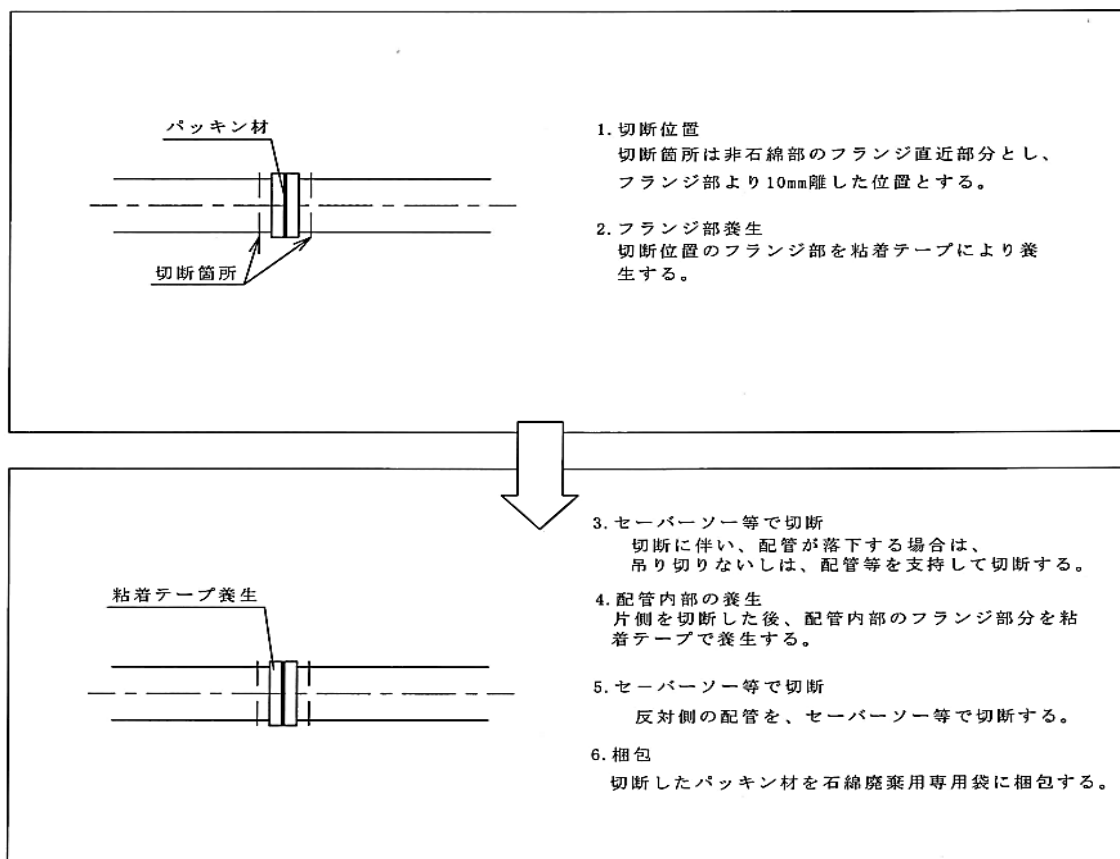
アスベスト円筒管除去前



アスベスト円筒管除去後



# 配管（フランジ部パッキン）撤去計画



切断状況



切断後状況

※ 本工事では消火ポンプ室内の配管（フランジ部パッキン）が対象になります。



# 浮遊石綿濃度測定について

## アスベスト濃度測定器



参考写真

※ 工事区画境界4点で作業前・作業中・作業後に  
測定、周囲に飛散していないか確認します。

- アスベストの除去作業時には法令・条例に則り、定期的にアスベスト濃度を測定します。
- 測定は、厚生労働省等登録の作業環境測定機関などの技術を有する機関が行います。

# 家 屋 調 査

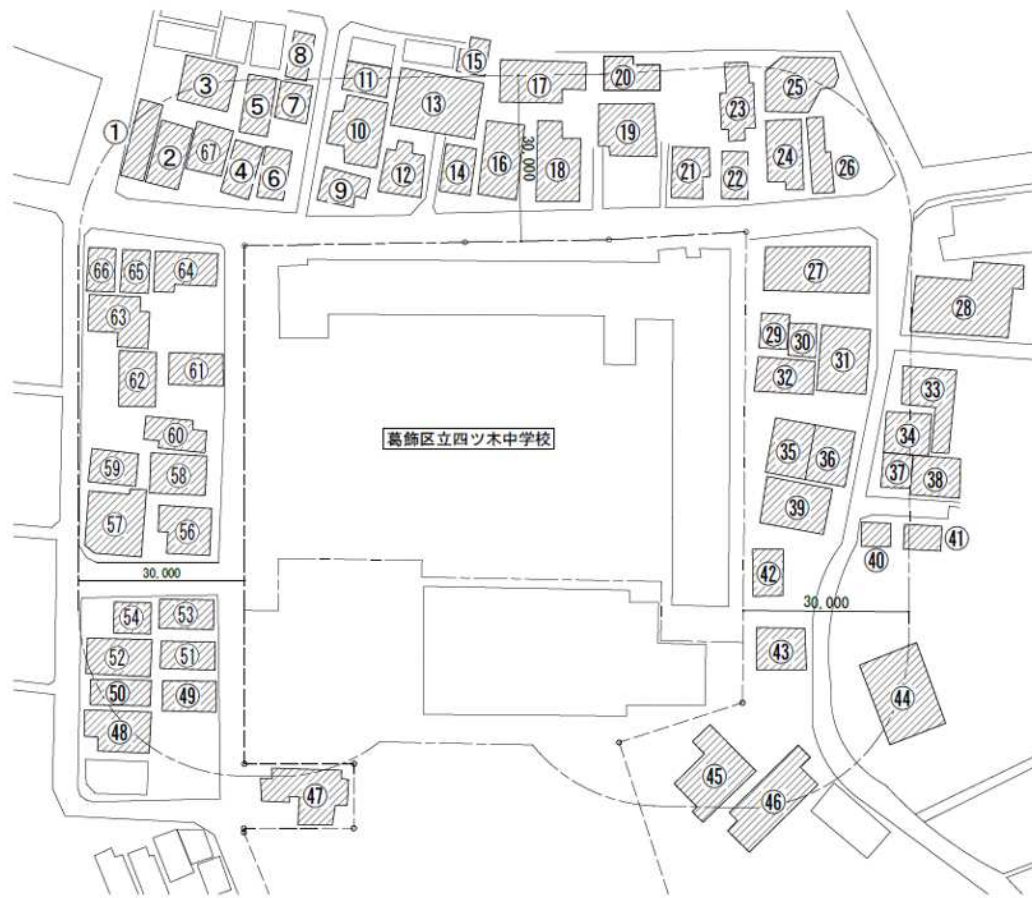
## 調 査 概 要

- 調査範囲は工事区画より概ね30m程度を想定しております。30mを超える家屋についても、調査をご希望の場合、家屋調査を実施いたします。  
ご希望の方は、令和7年12月10日（水）までに下記の調査会社「ワコウ環境調査株式会社」まで、お電話いただきますようお願いいたします。
- 調査は建物の内部と外部の亀裂や傾きなどを記録します。
- 着工前に事前調査を実施いたします。（11月下旬～1月中旬頃予定）
- 工事完了後に再度、調査（事後調査）を行います。（令和8年9月頃予定）  
※本工事の家屋調査範囲と仮設校舎建設工事の家屋調査範囲のどちらにも該当している家屋については、仮設校舎建設工事の家屋調査結果（事後調査）を、本工事の“事前”調査として代用したいと考えております。調査会社訪問時、ご意向を確認いたしますので、改めて事前調査をご希望の方は、その旨をお伝えください。
- 調査は調査専門の調査員が実施します。
- 家屋調査実施前に案内を配布いたします。
- 家屋調査の結果は「葛飾区立四ツ木中学校既存校舎等解体工事」による家屋への影響を客観的に判断するためのみの資料とします。
- 個人情報及び調査結果は本件のみに使用し、無断で第三者に対して開示いたしません。

調査会社：ワコウ環境調査株式会社  
東京都新宿区1-26-9 ビリーヴシンジューク  
担当者：岩崎 電話：080-3504-1644

# 家屋調査対象範囲

この調査は、今回工事によってご近隣様に影響が出ていないかを確認するためのものです。



- 調査範囲は、斜線の家屋を対象にしています。
- 調査内容は建物の内外の亀裂や傾きなどを計測、撮影します。
- 調査は工事着工前と完了後に行います。
- ・ 調査は補償コンサルタントの専門員が実施します。
- ・ 対象となる方には、調査会社が後日訪問し、日程等打合せをさせていただきますので、ご協力をお願い致します。



：家屋調査対象家屋



：工事区画から30mの範囲

- (1) 工事敷地内や近接する道路など、地域の環境美化を心がけ、近隣の皆様にご迷惑をお掛けしないよう作業致します。
- (2) 工事敷地周囲の仮囲いにお知らせ看板を設置し、工事予定や近隣の皆様への連絡事項などを掲載します。
- (3) 工事敷地内での労働災害はもとより、第三者災害の発生を防止する為に適切な管理を徹底してまいります。

ご理解とご協力のほどよろしくお願い致します。