

2018. 4. 25 (30-1)

4月号

水辺のふるさと かつしか

自然環境レポーター通信



題名 : ツクシ

撮影場所 : 水元3

写真提供 : 佐々木 定治さん

水辺のふるさとかつしか4月号

目次

| | | | |
|---|--------------------|-----------------|---------|
| 1 | 区内で見られる55種の動植物 | | P 1~4 |
| 2 | 自由レポート | (調査区1) 弥生さくら草さん | P 5 |
| | | (調査区2) 高橋 雅子さん | P 6 |
| | | (調査区3) 荒井 敏夫さん | P 7~8 |
| | | RYUさん | P 9 |
| | | Rさん | P 10 |
| | | 藤並 剛さん | P 11~12 |
| | (調査区5) | 佐々木 定治さん | P 13~14 |
| | | K・Nさん | P 15 |
| | | 田口 裕明さん | P 16 |
| | | 鳥好き植木職人さん | P 17 |
| 3 | 魚からの便り—248 | | P 18~19 |
| 4 | 今月の1枚 | | P 20~21 |
| 5 | 資源・エネルギーチェック票の報告結果 | | P 22 |
| 6 | 環境課からのお知らせ | | P 23 |

—編集担当より—

最近、自然環境係にアライグマの話題がよくあがるようになりました。昨年度も3頭捕獲され、今もなお住宅付近を徘徊するなどの相談が寄せられています。アライグマはハクビシンと異なり非常に獰猛な部分があり、近づくと威嚇したり攻撃してくる場合もあります。ですので、見つけたとしても決して近づかず、ご自宅の敷地内に果樹がある場合は早めの収穫をお願いします。また、アライグマは特定外来生物に指定されており、環境局で積極的な捕獲対象となっています。ここまでアライグマが明るみに出てきたということは数が増えているということになります。その発端というのもあるアニメが影響で飼育されていた個体が飼い主の判断で捨てられたのが原因と考えられています。生きものを飼う際には最後まで責任をもって飼育しましょう。

目の周りに
黒いマスク模様



尾はリング状の縞模様



(斉藤)

| 3月 生物指標・ 観察集計表 | | 奥戸 | 新小岩 | 東新小岩 | 西新小岩 | 青戸 | 立石 | 東立石 | 東四つ木 | 四つ木 | 白鳥 | 亀有 | 西亀有 | 小菅 | 堀切 | 東堀切 | お花茶屋 | 宝町 | 高砂 | 鎌倉 | 細田 | 柴又 | 新宿 | 金町 | 金町浄水 | 東金町 | 水元 | 水元公園 | 東水元 | 南水元 | 西水元 | 時期・特徴など | |
|----------------------|----|----|-----|------|------|----|----|-----|------|-----|----|----|-----|----|----|-----|------|----|----|----|----|----|----|----|------|-----|----|------|-----|-----|-----------|-----------|-----------|
| 野 | 1 | | | | | 6 | | 3 | | | | | | | | | | | | | | | | | | | | | | | | 上旬・中旬・下旬/ | |
| | 2 | | | | | | | | | | | | | | | | | | | | | | | | | 2 | 9 | | | | 上旬・中旬・下旬/ | | |
| | 3 | 1 | | | | | | | | | | | | | | | | | | | | | | | | | | | | | 上旬・中旬・下旬/ | | |
| | 4 | | | | | | | | 8 | 4 | | | | | | | | | | | | | | | | | 9 | | | | 上旬・中旬・下旬/ | | |
| | 5 | | | | | | | | | | | 3 | 3 | | | | | | | | | | | | | | 多 | | | | 上旬・中旬・下旬/ | | |
| | 6 | | | | | | | | | | | | | | | | | | | | | | | | | | 3 | | | | 上旬・中旬・下旬/ | | |
| | 7 | | | | | 1 | | | 1 | 1 | 1 | | | | | | | | | | | | | | | | 4 | | | | 上旬・中旬・下旬/ | | |
| | 8 | | | | | | | | | | | | | | | | | | | | | | | | | | 1 | | | | 上旬・中旬・下旬/ | | |
| | 9 | | | | | | | | | | | | | | | | | | | | | | | | | | 3 | | | | 上旬・中旬・下旬/ | | |
| | 10 | | | | | 2 | | 1 | | | | 8 | 3 | | | | | | | | | | | 2 | | 2 | 多 | | | | | 上旬・中旬・下旬/ | |
| 鳥 | 11 | | | | | | | | | | | | | | | | | | | | | | | | | | | | | | | 上旬・中旬・下旬/ | |
| | 12 | | | | | | | | | | | | | | | | | | | | | | | | | | | | | | | 上旬・中旬・下旬/ | |
| | 13 | | | | | | | | | | | | | | | | | | | | | | | | | | | | | | | 上旬・中旬・下旬/ | |
| | 14 | | | | | | | | | | | | | | | | | | | | | | | | | | | | | | | 上旬・中旬・下旬/ | |
| | 15 | | | | | | | | | | | | | | | | | | | | | | | | | | | | | | | 上旬・中旬・下旬/ | |
| | 16 | | | | | | | | | | | | | | | | | | | | | | | | | | | | | | | 上旬・中旬・下旬/ | |
| | 17 | | | | | | | | | | | | | | | | | | | | | | | | | | | | | | | 上旬・中旬・下旬/ | |
| | 18 | | | | | | | | | | | | | | | | | | | | | | | | | | | | | | | | 上旬・中旬・下旬/ |
| | 19 | | | | | | | | | | | | | | | | | | | | | | | | | | | | | | | | 上旬・中旬・下旬/ |
| | 20 | | | | | | | | | | | | | | | | | | | | | | | | | | | | | | | | 上旬・中旬・下旬/ |
| 虫 | 21 | | | | | | | | | | | | | | | | | | | | | | | | | | | | | | | 上旬・中旬・下旬/ | |
| | 22 | | | | | | | | | | | | | | | | | | | | | | | | | | | | | | | | 上旬・中旬・下旬/ |
| | 23 | | | | | | | | | | | | | | | | | | | | | | | | | | | | | | | | 上旬・中旬・下旬/ |
| | 24 | | | | | | | | | | | | | | | | | | | | | | | | | | | | | | | | 上旬・中旬・下旬/ |
| | 25 | | | | | | | | | | | | | | | | | | | | | | | | | | | | | | | | 上旬・中旬・下旬/ |
| | 26 | | | | | | | | | | | | | | | | | | | | | | | | | | | | | | | | 上旬・中旬・下旬/ |
| | 27 | | | | | | | | | | | | | | | | | | | | | | | | | | | | | | | | 上旬・中旬・下旬/ |
| | 28 | | | | | | | | | | | | | | | | | | | | | | | | | | | | | | | | 上旬・中旬・下旬/ |

数値…レポーターが確認した個体数の合計(数えきれない場合には“多”で表示) 上旬 1日~10日 中旬 11日~20日 下旬 21日~30(31)日

| 3月 生物指標・ 観察集計表 | | 奥戸 | 新小岩 | 東新小岩 | 西新小岩 | 青戸 | 立石 | 東立石 | 東四つ木 | 四つ木 | 白鳥 | 亀有 | 西亀有 | 小菅 | 堀切 | 東堀切 | お花茶屋 | 宝町 | 高砂 | 鎌倉 | 細田 | 柴又 | 新宿 | 金町 | 金町浄水 | 東金町 | 水元 | 水元公園 | 東水元 | 南水元 | 西水元 | 時期・特徴など |
|----------------------|---------|--------------|-----|------|------|----|----|-----|------|-----|----|----|-----|----|----|-----|------|----|----|----|----|----|----|----|------|-----|----|------|-----|------------------------|------------------------|------------------------|
| 植 | 29 | アカメガシワ | | | | | | 2 | | | | | | | | | | | | | | | | | | | | | | | | 上旬・中旬・下旬/ 上旬・中旬・下旬/ |
| | 30 | スギナ | | | | | | 多 | | | 多 | 多 | | | | | | | | | | | | | | | | | | | 上旬・中旬・下旬/ 上旬・中旬・下旬/ | |
| | 31 | ナガミヒナゲシ | | | | | | | | | 多 | | | | | | | | | | | | | | 多 | 3 | | | | | 上旬・中旬・下旬/ 上旬・中旬・下旬/ | |
| | 32 | シロツメクサ | | | | | | 多 | | | | | | 多 | | | | | | | | | | | | | | | | | 上旬・中旬・下旬/ 上旬・中旬・下旬/ | |
| | 33 | スズメノエンドウ | 多 | | | | | 多 | | | | | | 多 | | | | | | | | | | | | | 多 | | | | 上旬・中旬・下旬/ 上旬・中旬・下旬/ | |
| | 34 | イモカタバミ | | | | | | 多 | | | 多 | | | | | | | | | | | | | | | 1 | | | | | 上旬・中旬・下旬/ 上旬・中旬・下旬/ | |
| | 35 | アレチウリ | | | | | | 多 | | | | | | | | | | | | | | | | | | | | | | | 上旬・中旬・下旬/ 上旬・中旬・下旬/ | |
| | 36 | セリ | | | | | | | | | | | | | | | | | | | | | | | | 多 | | | | | 上旬・中旬・下旬/ 上旬・中旬・下旬/ | |
| | 37 | オオバコ | | | | | | | | | | | | | | | | | | | | | | | | | | | | | | 上旬・中旬・下旬/ 上旬・中旬・下旬/ |
| | 38 | オオキンケイギク | | | | | | | | | | | | | | | | | | | | | | | | | | | | | | 上旬・中旬・下旬/ 上旬・中旬・下旬/ |
| 39 | カントウヨメナ | | | | | | | | | | | | | | | | | | | | | | | | | | | | | | 上旬・中旬・下旬/ 上旬・中旬・下旬/ | |
| 物 | 40 | カントウタンポポ | | | | 多 | 多 | | | 多 | | | | | | | | | | | | | | | | 多 | 多 | | | | 上旬・中旬・下旬/ 上旬・中旬・下旬/ | |
| | 41 | ソユクサ | | | | | 多 | | | | | | | | | | | | | | | | | | | | | | | | 上旬・中旬・下旬/ 上旬・中旬・下旬/ | |
| | 42 | ジュズダマ | | | | | | | | | | | | | | | | | | | | | | | | | | | | | 上旬・中旬・下旬/ 上旬・中旬・下旬/ | |
| | 43 | ススキ | | | | | | | | | | | | | | | | | | | | | | | | | | | | | 上旬・中旬・下旬/ 上旬・中旬・下旬/ | |
| ほ乳 | 44 | アライグマ | | | | | | | | | | | | | | | | | | | | | | | | | | | | | 上旬・中旬・下旬/ 上旬・中旬・下旬/ | |
| | 45 | ハクビシン | | | | | | | | | | | | | | | | | | | | | | | | | | | | | 上旬・中旬・下旬/ 上旬・中旬・下旬/ | |
| は虫 | 46 | ミシシippアカミミガメ | | | | | | | | 4 | | | 16 | | | | | | | | | | | | | | | | | 上旬・中旬・下旬/ 上旬・中旬・下旬/ | | |
| | 47 | ニホンカナヘビ | | | | | | | | | | | | | | | | | | | | | | | | 1 | 5 | | | | 上旬・中旬・下旬/ 上旬・中旬・下旬/ | |
| 両生類 | 48 | ニホンアマガエル | | | | | | | | | | | | | | | | | | | | | | | | | | | | | 上旬・中旬・下旬/ 上旬・中旬・下旬/ | |
| | 49 | ニホンアカガエル | | | | | | | | | | | | | | | | | | | | | | | | | | | | | 上旬・中旬・下旬/ 上旬・中旬・下旬/ | |
| | 50 | ウシガエル | | | | | | | | | | | | | | | | | | | | | | | | | | | | | 上旬・中旬・下旬/ 上旬・中旬・下旬/ | |
| クモ | 51 | コガネグモ | | | | | | | | | | | | | | | | | | | | | | | | | | | | | 上旬・中旬・下旬/ 上旬・中旬・下旬/ | |
| | 52 | ジョロウグモ | | | | | | | | | | | | | | | | | | | | | | | | | | | | | 上旬・中旬・下旬/ 上旬・中旬・下旬/ | |
| 魚類 | 53 | メダカ | | | | | | | | | | | | | | | | | | | | | | | | | | | | | 上旬・中旬・下旬/ 上旬・中旬・下旬/ | |
| | 54 | ブルーギル | | | | | | | | | | | | | | | | | | | | | | | | | | | | | 上旬・中旬・下旬/ 上旬・中旬・下旬/ | |
| 底生 | 55 | ベンケイガニ | | | | | | | | | | | | | | | | | | | | | | | | | | | | 上旬・中旬・下旬/ 上旬・中旬・下旬/ | | |

数値…レポーターが確認した個体数の合計(数えきれない場合には“多”で表示) 上旬 1日~10日 中旬 11日~20日 下旬 21日~30(31)日

集計人数 12名

※ 3月の調査では、55種のうち種が確認されました。

その他の自然観察について(本文掲載以外・敬称略)

| 日付 | 生物名 | 場所 | 調査者 | 個体数 | 事項 |
|------|-----------------------|----------------|--------|---------|----|
| 3/1 | メジロ、ムクドリ、ヒヨドリ | 青戸平和公園(青戸4) | 森本 龍司 | 4、多、多 | ○ |
| 3/2 | メジロ、ヒヨドリ | 青戸平和公園(青戸4) | 森本 龍司 | 2、多 | ○ |
| 3/2 | ヒヨドリ、ムクドリ、オオイヌノフグリ | 東部地域病院(亀有5) | 藤並 剛 | 多、多、多 | ○ |
| 3/2 | ノゲシ、ホトケノザ、オッタチカタバミ | 東部地域病院(亀有5) | 藤並 剛 | 多、多、多 | ○ |
| 3/2 | ヒメオドリコソウ、タネツケバナ、ハコベ | 東部地域病院(亀有5) | 藤並 剛 | 5、多、5 | ○ |
| 3/2 | カラスノエンドウ | 東部地域病院(亀有5) | 藤並 剛 | 5 | ○ |
| 3/3 | ヒメオドリコソウ、ヒバリ | 荒川小菅緑地公園 | 石鍋 壽一 | 多、2 | ○ |
| 3/3 | シジュウカラ | 水元公園 | 田村 ひろ子 | 多 | ○ |
| 3/3 | ヒバリ | 東金町7 | 鍵谷 哲也 | 1 | ○ |
| 3/4 | オオバン | 中川橋 | 田村 ひろ子 | 4 | ○ |
| 3/6 | ツクシ、テントウムシ | 亀有4 | 荒井 敏夫 | 多、1 | ○ |
| 3/6 | オオイヌノフグリ | 亀有4 | 荒井 敏夫 | 多 | ○ |
| 3/8 | ナズナ、ホトケノザ、タネツケバナ | 砂原第三公園 | 荒井 敏夫 | 多、多、多 | ○ |
| 3/9 | ハクセキレイ、ヒヨドリ | 青戸第一団地(青戸3) | 森本 龍司 | 2、多 | ○ |
| 3/9 | オナガ | お花茶屋 | RYU | 5 | ○ |
| 3/10 | キンクロハジロ | 荒川小菅緑地公園 | 石鍋 壽一 | 31 | ○ |
| 3/10 | コバンソウ | 金町 | 田村 ひろ子 | 多 | ○ |
| 3/10 | カイツブリ | 水元公園 | 田村 ひろ子 | 1 | ○ |
| 3/10 | ミツマタ | 金町 | 田村 ひろ子 | 2 | ○ |
| 3/10 | ミモザ | 西亀有4 | 荒井 敏夫 | 1 | ○ |
| 3/11 | オランダミミナグサ、ヒメオドリコソウ | 東部地域病院(亀有5) | 藤並 剛 | 多、多 | ○ |
| 3/11 | ノゲシ、イチリンソウ、ホトケノザ | 東部地域病院(亀有5) | 藤並 剛 | 多、多、多 | ○ |
| 3/11 | タネツケバナ、オッタチカタバミ | 東部地域病院(亀有5) | 藤並 剛 | 多、多 | ○ |
| 3/11 | ハコベ、カラスノエンドウ | 東部地域病院(亀有5) | 藤並 剛 | 多、多 | ○ |
| 3/12 | アセビ、ヒヨドリ、スズメ | 亀有図書館裏(亀有4) | 荒井 敏夫 | 1、2、多 | ○ |
| 3/12 | ムクドリ、ノゲシ | 曳舟川親水公園 | 荒井 敏夫 | 4、多 | ○ |
| 3/12 | カワヅザクラ、ウメ | 砂原第三公園 | 荒井 敏夫 | 1、1 | ○ |
| 3/13 | ムクドリ | 堀切 | RYU | 1 | ○ |
| 3/13 | スズメ、ムクドリ、ヒヨドリ、キジバト | 中川橋周辺(亀有3) | 藤並 剛 | 多、多、多、1 | ○ |
| 3/13 | ユリカモメ、ハクセキレイ、タネツケバナ | 中川橋周辺(亀有3) | 藤並 剛 | 7、2、多 | ○ |
| 3/13 | オオイヌノフグリ、セイヨウタンポポ | 中川橋周辺(亀有3) | 藤並 剛 | 多、多 | ○ |
| 3/13 | ホトケノザ、ヒメオドリコソウ、ナズナ | 中川橋周辺(亀有3) | 藤並 剛 | 多、多、多 | ○ |
| 3/15 | ハクセキレイ、ヒヨドリ | 青戸平和公園(青戸4) | 森本 龍司 | 1、多 | ○ |
| 3/15 | ラッパスイセン | 金町 | 田村 ひろ子 | 多 | ○ |
| 3/16 | オナガドリ、ムクドリ、ヒヨドリ | 青戸平和公園(青戸4) | 森本 龍司 | 4、多、多 | ○ |
| 3/18 | キンクロハジロ、カモメ | 荒川(東四つ木) | 森本 龍司 | 8、多 | ○ |
| 3/19 | カモ、カモメ、ヒヨドリ | 中川(青戸7) | 森本 龍司 | 4、2、多 | ○ |
| 3/20 | ハクモクレン、ショカツサイ | 亀有4 | 荒井 敏夫 | 2、多 | ○ |
| 3/21 | キンクロハジロ | 中川(青戸7) | 森本 龍司 | 5 | ○ |
| 3/21 | カルガモ | 柴又 | 田村 ひろ子 | 多 | ○ |
| 3/22 | キチョウ | 青戸平和公園(青戸4) | 森本 龍司 | 1 | ○ |
| 3/22 | ムクドリ、ツクシ | 奥戸 | RYU | 多、多 | ○ |
| 3/22 | イチリンソウ | 東部地域病院(亀有5) | 藤並 剛 | 多 | ○ |
| 3/24 | オオキバナカタバミ | 荒川小菅緑地公園 | 石鍋 壽一 | 1 | ○ |
| 3/24 | オオキバナカタバミ、ハナニラ | 小菅東スポーツ公園、古隅田川 | 石鍋 壽一 | 多、多 | ○ |
| 3/24 | カモ、キンクロハジロ、カモメ | 中川(青戸7) | 森本 龍司 | 多、1、2 | ○ |
| 3/25 | コイ、スズメ、ハト | 白鳥 | R | 6、多、多 | ○ |
| 3/26 | チュウリツブ | 金町 | 田村 ひろ子 | 多 | ○ |
| 3/26 | ハナニラ、フキ | 水元3 | 佐々木 定治 | 3、多 | ○ |
| 3/26 | オオイヌノフグリ、ヘビイチゴ | 水元3 | 佐々木 定治 | 多、多 | ○ |
| 3/26 | ヒメオドリコソウ、フラサバソウ | 水元公園 | 高橋 雅子 | 多、多 | ○ |
| 3/26 | ハナニラ、ヒヨドリ、オオイヌノフグリ | 水元公園 | 高橋 雅子 | 多、1、多 | ○ |
| 3/26 | スギナ、ナズナ、ヨモギ、スノーフレーク | 水元公園 | 高橋 雅子 | 多、多、多、5 | ○ |
| 3/26 | ホトケノザ、カタバミ、シロツメクサ | 水元公園 | 高橋 雅子 | 多、多、多 | ○ |
| 3/26 | ノゲシ、カントウタンポポ、ハシブトカラス | 水元公園 | 高橋 雅子 | 多、多、2 | ○ |
| 3/26 | ユリカモメ、カワラバト、ムクドリ、カワウ | 水元公園 | 高橋 雅子 | 多、2、多、2 | ○ |
| 3/26 | コブハクチョウ、ヒドリガモ、ホシハジロ | 水元公園 | 高橋 雅子 | 1、多、3 | ○ |
| 3/26 | キンクロハジロ、カイツブリ | 水元公園 | 高橋 雅子 | 4、5 | ○ |
| 3/26 | ハシビロガモ、オオバン、カルガモ | 水元公園 | 高橋 雅子 | 3、多、多 | ○ |
| 3/26 | ヒヨドリ、ムクドリ、アオサギ、ハクセキレイ | 水元公園 | 高橋 雅子 | 多、多、4、2 | ○ |
| 3/26 | ハシブトガラス、ハシボソガラス | 水元公園 | 高橋 雅子 | 多、多 | ○ |
| 3/26 | パン、ツグミ、スズメ、カワウ | 水元公園 | 高橋 雅子 | 2、3、多、多 | ○ |
| 3/26 | アオサギ、マスクラット | 水元公園 | 高橋 雅子 | 多、1 | ○ |

| | | | | | |
|------|--------------------|-------------|--------|---------|---|
| 3/26 | チョウセンレンギョウ、ソメイヨシノ | 砂原第三公園 | 荒井 敏夫 | 多、4 | ○ |
| 3/28 | モンシロチョウ | 青戸平和公園(青戸4) | 森本 龍司 | 1 | ○ |
| 3/28 | サクラソウ、シロヤマブキ | 亀有4 | 荒井 敏夫 | 1, 1 | ○ |
| 3/28 | ネコヤナギ | 曳舟川親水公園 | 荒井 敏夫 | 3 | ○ |
| 3/28 | モモ、ミツマタ | 亀有4 | 荒井 敏夫 | 1, 1 | ○ |
| 3/29 | ユリカモメ、モンシロチョウ、キチョウ | 東部地域病院(亀有5) | 藤並 剛 | 1, 2, 1 | ○ |
| 3/29 | モンキチョウ、ハルジオン | 東部地域病院(亀有5) | 藤並 剛 | 1, 3 | ○ |
| 3/29 | ニワゼキショウ、キュウリグサ | 東部地域病院(亀有5) | 藤並 剛 | 多、多 | ○ |
| 3/30 | アンズ、ムスカリ | 柴又 | 田村 ひろ子 | 1、多 | ○ |
| 3/30 | ムクドリ、オナガ | お花茶、白鳥 | R | 多、1 | ○ |
| 3/31 | カモメ、ヒヨドリ | 青戸1, 3 | 森本 龍司 | 8、多 | ○ |

三月の報告

弥生さくら草

隣家の庭に鮮やかな紅梅が咲いてそこから得も言われぬ芳香が漂ってくる。美しい香りには万物が魅了されると見えてメジロが飛んできた。梅に鶯は定番だけれどメジロのほうが姿は可愛い。小柄だが枝から枝へと飛んでいく景色は愛らしくて見惚れる。ただ鶯のように美しい声で鳴かないのが残念である。「東風吹かば匂いおこせよ梅の花……、」と詠んだ菅原道真の名歌を思い浮かべ、春は南風でなく東風が吹いて訪れるのだろうかと思っている。今年の彼岸は極端に暖かくて面喰うくらい、桜も早々と開花したから三月は桜の話題で賑わった。また自然現象ばかりでなく過ぎ去った中には忘れられない辛い思い出が多い。終戦間際の東京の下町界隈が大空襲に遭ったこと、近くでは東北大地震など、いまだに被災地の方々には苦難を強いられておられます。また季節の変わり目は体調も崩れやすい。街を歩けばマスクをされた方々が目につきます。暑さ寒さも彼岸までの例えのように陽気はどんどん進み、外の景色もさらに春色に染め上げている。もみじは秋ばかりでなく今頃の若葉色の美しさは甲乙つけがたいほどです。射干しゃがも椿も春の花です。



<水元公園 3月のトピックス>

鳥たちは、だんだんと夏型へと衣替えしつつあります。

① バンの嘴はかなり赤くなってきました。



② ユリカモメの頭はだいぶ黒くなってきました。そろそろ旅立ちかな？



③ ちょっとびっくり！ こいつはマスクラットではないでしょうか？



草の花 木の花 を訪ねて

荒井敏夫 調査区3



“カントータンポポ” 亀有1丁目 3月12日



“シヨカツサイ” 亀有4丁目 3月20日



“サクランボ” 亀有4丁目 3月28日



“ネコヤナギ” 豊洲川親水公園 3月28日

春の亀有散歩 “花に呼ばれて”



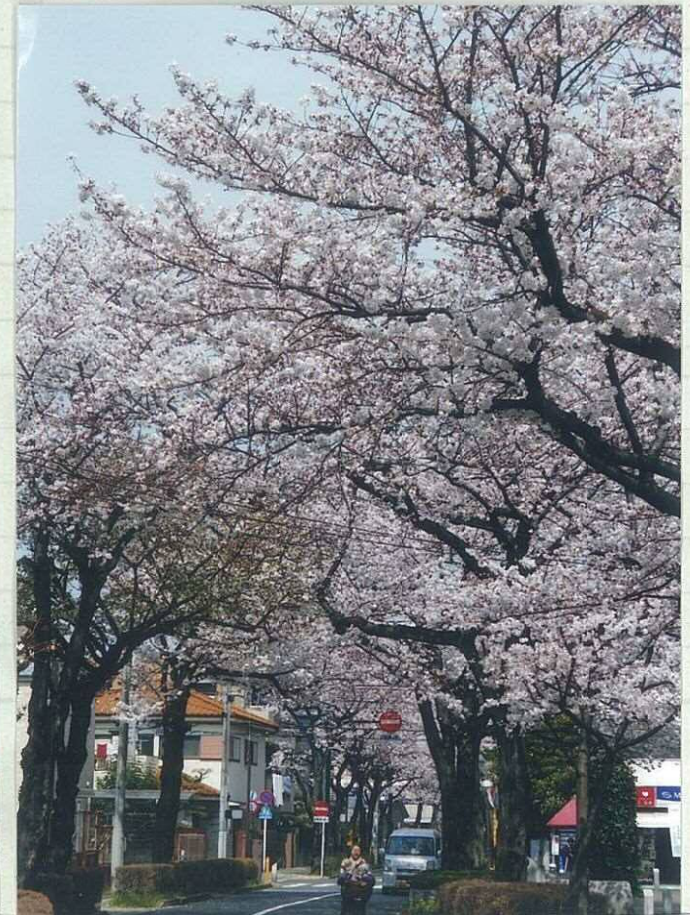
“コブシ” 亀有4丁目 3月12日



“ミモザ” 西亀有4丁目 3月10日



“モモとミツマタ” 亀有4丁目 3月



“ソメイヨシノ” 亀有2丁目桜通り 3月25日

| | | | | |
|----|-----|-----|---|----|
| 氏名 | RYU | 調査区 | 3 | 3月 |
|----|-----|-----|---|----|

春らしさ❀



たくさんの花が咲き、ツクシが中川の土手を埋め尽くす季節になりました。

区内の各地では、河津桜からソメイヨシノにバトンタッチ。お花見日和が続きました。

花壇整備のお手伝いをさせて頂きました。美しい公園に感謝です。

| | | | | |
|----|---|-----|---|----|
| 氏名 | R | 調査区 | 3 | 3月 |
|----|---|-----|---|----|

曳舟川親水公園生き物調査 30



暖かい日が続き、公園の動植物が生き生きとしています。

カメとコイは仲良くひなたぼっこをしているみたいです。

また、ユキヤナギと桜も満開を迎えました。



恒例の、勝手に観察樹第2弾です。左が2月、右が3月です。

先月と同様、今回も特に変化はありませんが、暖かい陽を浴びて気持ち良さそうです。

氏名：藤並 剛 町名：亀有 調査区：3

3月2日(金)正午頃、天気は晴れ(風あり)、気温は13度くらい。亀有5丁目の東部地域病院周辺。野鳥は、ヒヨドリ、ムクドリを見つけた。植物は、ノゲシ、オオイヌノフグリ、ホトケノザ、ヒメオドリコソウ(開花、5)、オッタチカタバミ、イモカタバミ(開花、多)、タネツケバナ、ハコベ(開花、5)、カラスノエンドウ(開花、5)を見つけた。昨日は20度を越え、春のあらしだった。

3月11日(日)午前10時頃、天気は晴れ(風なし)、気温は7度くらい。亀有5丁目の東部地域病院周辺。野鳥は、スズメ、ヒヨドリ、シジュウカラ(2)、ムクドリを見つけた。植物は、オランダミミナグサ(開花、多)、ヒメオドリコソウ、ツクシ(初、3)、イチリンソウ(開花、3)、ノゲシ、ホトケノザ、タネツケバナ、オッタチカタバミ、ハコベ、イモカタバミ、カラスノエンドウ、の花が咲いていた。

3月13日(火)午後3時頃、天気は晴れ(風あり)、気温18度くらい。亀有3丁目の中川橋周辺。野鳥は、スズメ、ムクドリ、ヒヨドリ、キジバト(1)、ユリカモメ(7)、ツグミ(3)、ハクセキレイ(2)、シジュウカラ(1)を見つけた。植物は、タネツケバナ、オオイヌノフグリ、セイヨウタンポポ、ホトケノザ、ヒメオドリコソウ、ナズナを見つけた。

3月22日(木)午前10時頃、天気は小雨(風少し有)、気温は8度くらい。亀有5丁目の東部地域病院周辺。昨日は都心で、雪が降ったところもあった。野鳥は、スズメ、ヒヨドリ、シジュウカラ(3)を見つけた。植物は、タネツケバナ、ホトケノザ、ナズナ、オランダミミナグサ、ヒメオドリコソウ、ツクシ、イチリンソウ、ノゲシ、ハコベ、カラスノエンドウ、イモカタバミ、オッタチカタバミの花が咲いていた。桜が5分咲き。(東京3/17ソメイヨシノ開花、3/24満開予想)

3月29日(木)午前10時頃、天気は晴れ(風なし)、気温は22度くらい。本日は、最高気温が25度を越え、初夏の気温となった。亀有3丁目の中川橋周辺。野鳥は、スズメ、ヒヨドリ、ムクドリ、ユリカモメ(1)、コサギ(1)、キジバト(1)を見つけた。昆虫は、モンシロチョウ(2)、キチョウ(1)、モンキチョウ(1)を見つけた。いずれのチョウも今季初めての発見である。植物は、ハルジオン(初、3)、ニワゼキショウ(初、多)、キュウリグサ(初、多)、カントウタンポポ(初、多)、セイヨウタンポポ、ナズナ、ノゲシ、タネツケバナ、オランダミミナグサ、オオイヌノフグリ、カラスノエンドウ、ホトケノザ、ヒメオドリコソウ、ツクシを見つけた。ケヤキの若葉が出てきた。コ

ブシの花が散り始めた。亀有地区では、サクラ（ソメイヨシノ）の開花が18日、7分が25日、満開が28日だった。

3月8日（木）、葛飾区役所教育委員会会議室で、かつしかこども食堂・居場所づくりネットワーク相談会が開催され、私も参加した。そこで、「子ども」と「食」をキーワードに、こども食堂関係者や教育委員会関係者などが集り、ネットワークを立ち上げることになった。近年、子ども環境が悪化し、未来の見えない子どもたちが増え、とくに子ども家庭の相対的貧困が社会問題となっている。子どもの貧困を放置することによる社会的損失は、無視できない規模に達している。こども食堂や学習支援スペースなどは「子どもの居場所」と言われている。その居場所では、こども食堂であれば、カロリーやビタミンといった栄養を、学習支援であれば漢字や算数の知識を提供している。これ自体は無料あるいは低額で提供されている以外は、街の中の定食屋や学習塾と変わらない。しかし、相対的貧困の子どもたちは、友だちと一緒に食べる、野球にサッカーで遊ぶ等の日常の生活が親の多忙さの影響で、体験不足が生じている。子どもたちは、親でも学校の先生でもない大人に「かまってもらう時間」を必要としている。十分にかまってもらう時間、それがあって、食事や学習、体験、生活支援も生きていく。その時間は、今のところ、こども食堂以外にないのではないか。私も、世話人（役員）になって、関係者と協力して「かつしかこども食堂ネット」を2018年度中に立ち上げることにしました。私はとくに、食品ロス削減や自然体験を全ての子どもたちが体験できるように働きかけをしたいと思う。皆様の声も聞きたいと思う。（3月29日）

自然観察レポート30年3月の巻

佐々木定治 調査区5

足早に来ました春の日に！



3月26日 水元3丁目 ハナニラ



ソメイヨシノ



セリ



トサミズキ



ユキヤナギ



ボケ

この春は、スピードの速い春です。桜の開花も例年より1週間から11日早いとの報道がありました。潔く咲いて、潔く散りゆく桜に今年も愛でることが出来た感謝を添えます。しかし、この桜はほとんどがソメイヨシノということで、一度病害性に見舞われると、これまたほとんどの桜が被害にあうとのこと。ということは、来年も見られる保証は確実にあるとは、言えないのかも知れません。こんなことを考えていたら、103年ぶりに新種の桜「クマノザクラ」が発見された情報が飛び込んできました。

水元へようこそ！30歳の春！



3月26日 水元3丁目 ツクシ↑

平成30年の3月26日。この観察レポートを提出する頃は4月の初めになります。もの皆躍動感にあふれる季節4月は、春爛曼の日を迎えます。そしてツクシも春のきたことを確実に知らせてくれます。「ツクシ誰の子スギナの子」。ツクシとスギナは同じで同じではありません。つまり、スギナからツクシが出ているのではなく、スギナとツクシは同じ地下茎でつながっているものの、スギナ部分とツクシ部分と同じ場所から出てはいません。

スギナとツクシを仲立ちする地下茎は、地中に思いのほか深く、強くはびこっていて、なかなか根こそぎ除去することは難しいぐらいの根ばりをしています。

私の生まれた故郷では、ツクシを食べる食文化はありませんでしたが、春を発見する目印になる春いちばんのシグナル植物で、土手で見つけるのが春の楽しみでもありました。

春の野草も木の花も多種多様な色彩を放ち、その美しさに感動を覚えます。



ムラサキハナナ



レンギョウ↑ スズランズイセン↓



カタバミ



オオイヌノフグリ

| 氏名 | K・N | 町名 | 東金町 | 調査区 | 5 |
|---------------------------------------|---|----|-----|-----|---|
| 自分で指定（観察地内の植物と昆虫・指定種中心）鳥類は大橋周囲～小合溜を観察 | | | | | |
| 30年 | 西洋タンポポ0・しろつめ・つゆ草など0・小合溜周囲の野鳥 コサギ0 | | | | |
| 3/10 | ・アオサギ0・ユリカモメ・50以上カモ類 水中 470以上 陸上 30以上 | | | | |
| 3/30 | 西洋タンポポ 143・関東タンポポ 50以上・他の花0・つくし多数・小合溜周囲の野鳥・コサギ0・アオサギ0・ユリカモメ 50以上・カモ類水中 90以上 | | | | |

- 3月初旬の観察地内の西洋タンポポは0だったが3月下旬は143個の花数だった。陽のあたる所はびっしり咲いているが、観察地は歩道工事後減少したままだ。だが、ここ数年継続観察をしている半田稲荷近くの土手の一部と、歩道内の桜の木の根元2本に「関東タンポポ」の花数を多数見つけた。株も多数あるのでしばらく咲いていそう。すぐ側に西洋タンポポが咲いているので、ハーフになるのも時間の問題？だろう。
- 友人に誘われて29日に皇居の「いぬい通り」に桜の花見に出かけてきた。タンポポは道路近くに数個あった。さて、江戸の地だから「関東タンポポ」と書きたいが、西洋だった。公開されない奥のほうにはあるのだろうが・・・。数年前に行った「浜離宮」は看板があるほど、関東タンポポがいっぱいだった。しばらくは花裏の観察が続く。
- 野鳥の餌上げは「シニア女性2名がアンパンを食べながら一部を投げていた」「小学生の女子と母親」がパンを投げていた。ユリカモメが多数群がっている。歩道を歩く小さな子供には危険だ。リスクをお話させてもらった。

写真① めずらしくはなはな開花株

水元公園大橋近辺の地面
写真② 産卵の跡か？



4月の自由レポート

活動開始！ナナフシの幼虫



Fig1: ナナフシ(ナナフシモドキ)の幼虫

昆虫が活発に動き出す季節になりました。今月注目する昆虫は、ナナフシです。

枝に擬態をしていることで有名な彼らですが、孵化したばかりなので体は小さく、まるで”毛”のようです。

成虫と同様に見つけにくく、ぴんっと手足を伸ばしてポーズをとっているところを見ると、もう立派なナナフシです。

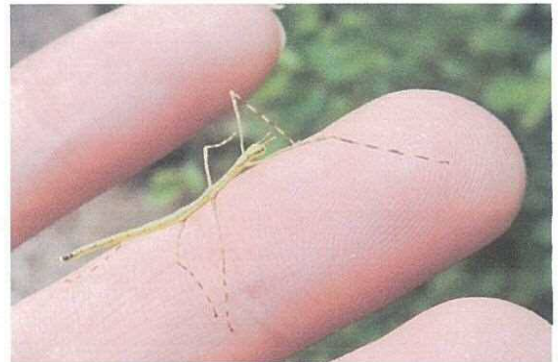


Fig2: 指に乗ってしまうくらいの大きさ



Fig3: 小さい口で葉を食べる

写真を撮影したのは午後1時頃、バードサンクチュアリの道中です。

鳥類の観察をされている方が大勢いる中、私たちはナナフシを探していました。肉眼で確認できたのは10匹程度でしたが、今年は例年よりも気温が高いためか、他よりひとまわり大きい個体も見られました。とはいえ、先述した通り、体が小さいナナフシたち。やわらかい葉しか食べられないので、今は若葉を食べていますが、成長するにつれて成長した葉も食べられるようになります。

植物の成長とともにナナフシも成長していくことを考えると、やはり彼らは擬態のスペシャリストですね！

| | | | | | |
|--------|-------------------------|-----------|-----|-----|---|
| 氏名 | 鳥好き植木職人 | 町名 | 西水元 | 調査区 | 5 |
| 主な観察場所 | 中川左岸西水元水辺の公園～常磐線陸橋。区内の庭 | | | | |
| 得意分野 | 野鳥及び植物 | レポート no42 | | | |

松の花粉が飛びます

4月上旬、松の手入れで緑つみをやりました。

この松は昨秋の古葉落としはやっていないので新芽カットと同時にやります。その新芽に尾花の房が付いており強い風が吹くと白い煙のような花粉を吹き出します。別な新芽に雌花があり受粉すると松ぼっくりになります。但し、キチンと緑つみをした松には松ぼっくりはつきません。この作業をやらないと新芽は太くなり枝に成長します。2～3年作業を怠ると樹形は乱れ手におえない松になってしまいます。松の手入れは年二回が望ましいのですが、最低年一回はプロに頼みましょう。



庭のボタンが咲きました

あちこちの新緑が目に見える季節になりましたが、我が家の庭のボタンが咲き始めました。ボタンの先にはクリスマスローズの淡い花が見えます。この花は以前植木剪定に入った家で株分けしていただいたものです。冬の花が少ない時期に咲く数少ない花で長く楽しませてくれます。ボタンの花は長持ちしません。華やかにパッと咲いて散ります。



葛飾柴又新八水路 魚からの便り-248

| 調査回数 調査日 地点 | | 250 | | | 備 考 |
|-------------------|-------------|-------------|-------------|-------------|-----|
| | | 2018/3/24 | | | |
| | | 本流 | 新八水路 | 新八ワンド | |
| 1 | ア シ シ ロ ハ ゼ | 4 27-36 | | | |
| 2 | ア ユ | 10 68-81 | | | |
| 3 | オ イ カ ワ | 1 65 | | | |
| 4 | カ ダ ヤ シ | | 3 26-39 | 8 16-26 | |
| 5 | ギ ン ブ ナ | 1 77 | 4 48-70 | | |
| 6 | サ ケ | 65 51-71 | | | |
| 7 | タイリクバラタナゴ | | 5 14-58 | 1 12 | |
| 8 | ヌ マ チ チ ブ | 1 40 | | | |
| 9 | ボ ラ | 5 29-34 | | 17 31-37 | |
| 10 | メ ダ カ | | 51 15-31 | 2 17-21 | |
| 11 | モ ツ ゴ | 1 53 | 2 35-44 | | |
| 12 | ワ カ サ ギ | 1 64 | | | |
| 計 | | 9種類89個体 | 5種類65個体 | 4種類28個体 | |

- ・ 上段の数字は個体数、下段の数字は全長の最小-最大範囲（単位：mm）
- ・ 江戸川本流、新八水路、新八ワンドあわせて12種類182個体の魚類が採集されました。
- ・ 晴れ時々曇り 気温16.2℃、水温 本流11.3℃、新八水路14.9℃、新八ワンド14.8℃（15時頃測定）

【参加者コメント】

- ・ いろいろな種類が採れると春が来たと感じる。初めて誘った友人も楽しそうで良かった。（MO）
- ・ アユが採れ、江戸川に春が来たのを実感。一方で、上流で放流されたと思われるサケが大量に採れ、いつまでこんなことが続くのかとちょっと失望。ヌマチチブがとても少ないのが気になる。（SI）

【今後の調査日】 4月28日（土）5月12日（土）6月9日（土）7月14日（土）8月11日（土：祝）

今月の1枚



「夜桜」

30/4 水元公園

撮影 関口 伊織さん



「ツクシ」

30/3/26 水元3

撮影 佐々木 定治さん



「紅白モクレン」
30/3/19 西亀有小学校
撮影 RYUさん



「池」
30/3/25 曳舟川親水公園
撮影 Rさん

3月 資源・エネルギーチェック票の報告結果

| 家族構成 | | 電気 | ガス(都市ガス) | 水道 | 二酸化炭素 |
|----------|----|------------|-----------------------|----------------------|---------|
| 大人 | 子供 | Kwh × 0.42 | m ³ × 2.21 | m ³ × 0.2 | 排出量 |
| 2 | 0 | 34.02 | 13.26 | 2.00 | 49.28 |
| 2 | 0 | 73.08 | 15.47 | | 88.55 |
| 2 | 0 | 77.28 | 79.56 | 5.40 | 162.24 |
| 3 | 0 | 278.88 | 66.30 | 16.00 | 361.18 |
| 3 | 0 | 14.28 | | 1.00 | 15.28 |
| 4 | 1 | 28.98 | 232.05 | 11.80 | 272.83 |
| 4 | 0 | 200.34 | 150.28 | | 350.62 |
| 3 | 0 | 78.12 | 167.96 | 3.30 | 249.38 |
| 4 | 1 | 211.68 | 130.39 | 10.8 | 352.87 |
| 1 | 0 | 225.54 | 88.40 | | 313.94 |
| 2 | 0 | 126.00 | 172.38 | 7.40 | 305.78 |
| | | | | | 0.00 |
| | | | | | 0.00 |
| | | | | | 0.00 |
| | | | | | 0.00 |
| | | | | | 0.00 |
| | | | | | 0.00 |
| | | | | | 0.00 |
| 30 | 2 | 1348.20 | 1116.05 | 57.70 | 2521.95 |
| 平均(1家族) | | 149.80 | 124.01 | 6.41 | 280.22 |
| 一人あたりの平均 | | 61.28 | 50.73 | 2.62 | 114.63 |

< 3月の二酸化炭素の排出量 >

* 一人あたりの平均は『114.63kg』です。
お出かけは、できるだけ公共の交通機関を利用しましょう。

環境課からのお知らせ

自然環境係 電話5654-8237(直通)

☆環境・緑化フェア2018が開催されます☆

日付 6月10日(日)

時間 午前10時から午後4時まで

場所 テクノプラザかつしか

アクセス 電車でお越しの方 →「青砥」駅 徒歩12分

バスでお越しの方 →亀有駅～新小岩駅「テクノプラザかつしか」下車



自然環境レポーターブースでは以前に有志に作成していただいたパネル展示とレポーターブースにパソコンを設営し、写真やレポートをスライドショーにして展示する俄博士発表会を行います。

別紙で当日のボランティア募集チラシを送付しますので、参加できる方はぜひお願いします!

他にも、環境緑化フェアでは企業による出展はもちろんのこと、「苗木の配布」や「まだまだ使えるもの展示抽選会」、自然素材でつくる工作教室など楽しいイベントが盛りだくさん! おいしいパンや焼き菓子などおいしい食べ物もたくさんあるので、ぜひご家族やお友達を誘ってお越しください。

☆江戸川新八水路で魚類調査を行います

日時 5月22日(水) 15:30~16:00

(調査自体は12:30~16:30で行っています)

場所 江戸川新八水路(柴又6丁目22番先)

*「生物調査実施中」の緑の旗が目印です。

新八水路のギンブナです



☆新八水路で魚類調査を行います

日時 5月12日(土) 10:00~15:00

場所 江戸川河川敷 寅さん記念館下まで直接お越しください。

持ち物 着替え、昼食、飲み物、首に巻くタオル、短くないソックス

*詳しくは、HP (<http://shigenori1.jimdo.com/>) 【新八水路】で検索!

「水辺のふるさと・かつしか」第 301号
(葛飾区 自然環境レポーター通信第253号)

平成30年4月25日 発行

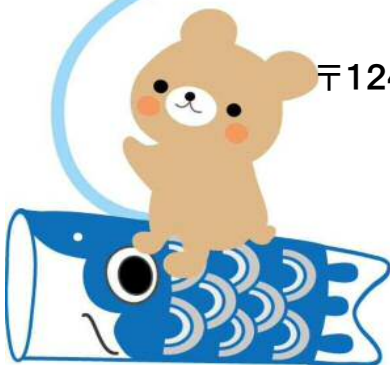
葛飾区環境部環境課

〒124-8555 葛飾区立石5-13-1

TEL(3695)1111 内線3522~3

直通電話 (5654)8237

fax (5698)1538



「水辺のふるさとかつしか」の内容について、お間違い等お気づきの点がありましたらお知らせください。次号にて訂正いたします。