

葛飾区立水元小学校屋内運動場解体工事

工事説明会

2025年12月16日（火）19時より

発注者：葛飾区

受注者：成紀工業株式会社

説明担当者：成紀工業株式会社 林

お願い

○本日の説明会の内容を正確に残すために、録音させていただきます。

○質問等につきましては、説明終了後にお伺いいたします。

工事概要

工事名称 葛飾区立水元小学校屋内運動場解体工事

工事場所 東京都葛飾区水元四丁目21番1号

発注者 葛飾区

受 注 者 成紀工業株式会社

契約工期 令和7年11月 5日～令和8年6月30日
(2025年) (2026年)

問い合わせ先

○葛飾区施設部営繕課建築第一係

担当者：熊野・原田

連絡先：03-3695-1111

内線：3583

○成紀工業株式会社

現場代理人：栗山 良次

連絡先：03-5629-3430

携帯番号：090-2210-4951

※各関係連絡先や工事の進捗状況を工事用ゲート脇に掲示いたします。

解体概要

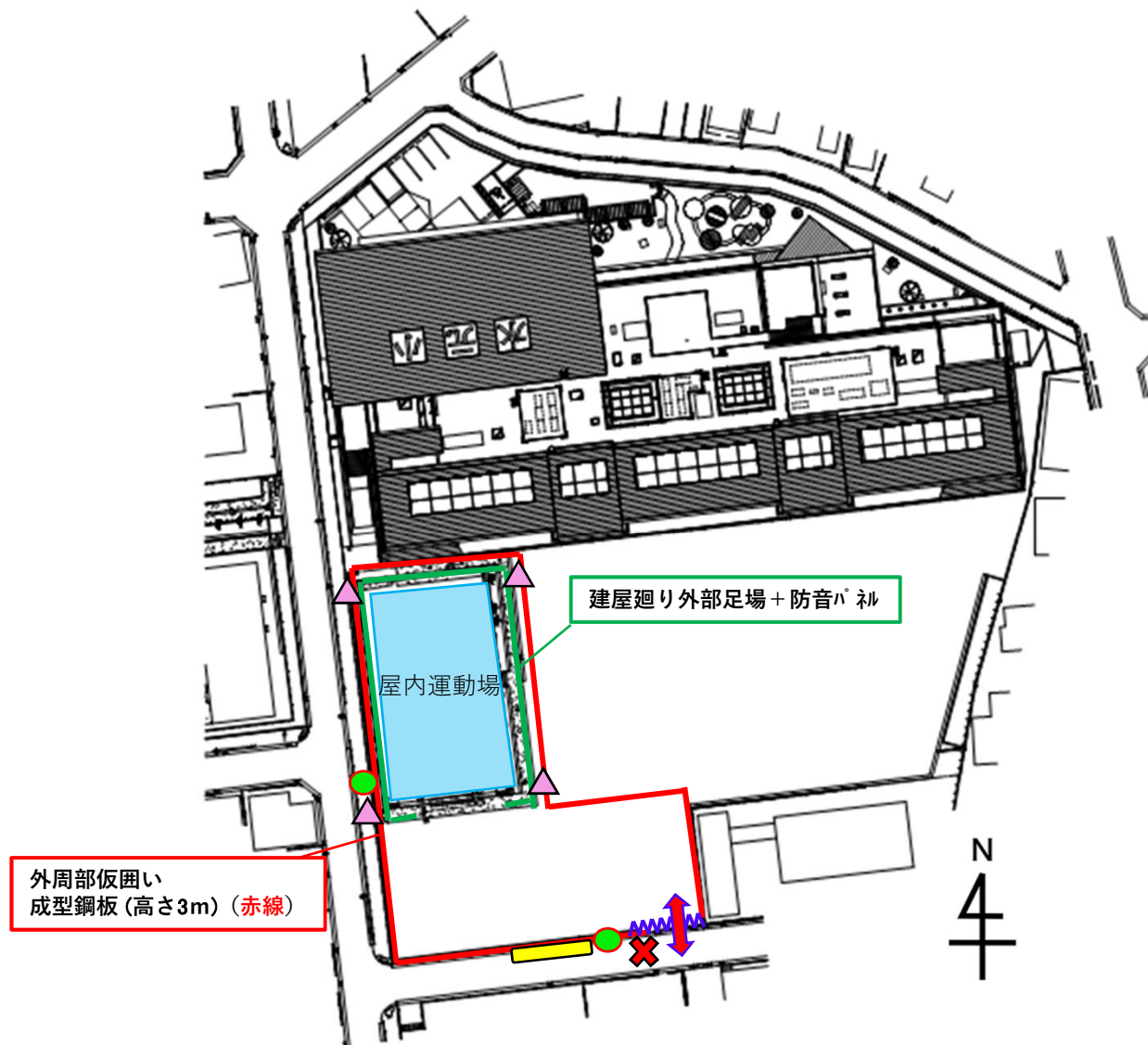
○屋内運動場

- ・ 構造：鉄筋コンクリート造、一部鉄骨造
- ・ 延床面積：543.6m²
- ・ 最高の高さ： 9.48m
- ・ 建物及び基礎の解体（杭一部撤去）
- ・ 解体工法：重機による圧砕工法
あっさい

○その他解体撤去物

- ・ 土間コンクリート、舗装、屋外排水
外構附属物一式
- ・ 樹木伐採
- ・ 電気・機械設備一式

仮設計画図



| 【凡例】 | |
|------|----------------|
| | 仮囲い (成形鋼板 3 m) |
| | 外部足場+防音パネル |
| | 工事用ゲート |
| | 交通誘導員 |
| | 騒音振動表示装置 |
| | 浮遊石綿濃度測定 |
| | お知らせ看板 |
| | 工事車両動線 |
| | 解体対象物 |

工事工程予定表

| 工種 | 令和7年 | | 令和8年 | | | | | | | | | | | |
|---------------------------|------|-----|------|----|----|----|----|----|---|--|--|--|---|--|
| | 11月 | 12月 | 1月 | 2月 | 3月 | 4月 | 5月 | 6月 | | | | | | |
| 準備 | ■ | ■ | | | | | | | | | | | | |
| 近隣家屋調査 | | ■ | | | | | | | | | | | ■ | |
| 先行工事 (植栽撤去工事) | | ■ | | | | | | | | | | | | |
| 仮設工事 (設備・敷鉄板・足場等) | | ■ | ■ | ■ | | | ■ | ■ | | | | | | |
| 屋内運動場解体工事 (石綿除去・内装解体等) | | ■ | ■ | ■ | | | | | | | | | | |
| 屋内運動場解体工事 (躯体・基礎解体等) | | | ■ | ■ | ■ | ■ | ■ | ■ | | | | | | |
| 電気・機械設備撤去・盛替え | | ■ | ■ | ■ | | | | ■ | ■ | | | | | |
| 外構解体工事 | | | | ■ | ■ | ■ | ■ | ■ | ■ | | | | | |
| 発生材の搬出 | | ■ | ■ | ■ | ■ | ■ | ■ | ■ | ■ | | | | | |

現場作業開始予定12/17(水)

- ※ 12月17日より先行外構撤去作業を開始いたします。
- ※ 工事実施段階で作業日程に変更が生じる場合があります。
- ※ 月間工程表をゲート脇に掲示いたします。

作業時間帯

(1) 午前7時30分～8時30分 : 作業前準備

午前8時30分～午後5時 : 解体工事作業時間

午後5時～6時 : 作業後片づけ

※作業員は通学路を考慮し午前7時30分以前に通勤いたします。

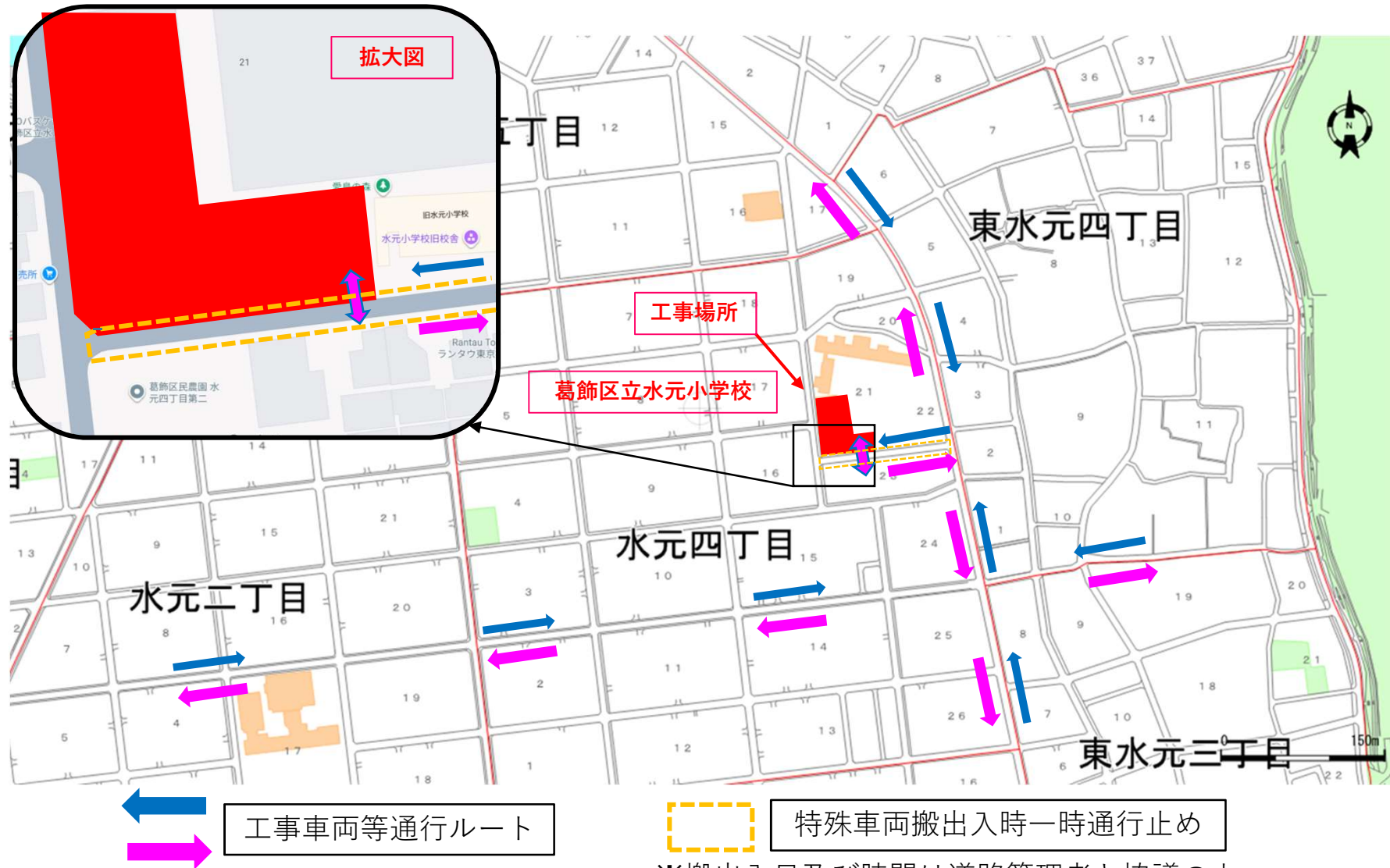
(2) 土曜・日曜・祝日は、原則休工とします。

(3) 異常気象・地震など緊急時の対応については上記以外に作業を行うことがあります。

(4) 大型重機搬出入は、行政指導のもと、夜間又は早朝に作業を行う場合があります。

作業日についてはゲート脇のお知らせ看板にてお知らせいたします。

工事車両経路



工事車両等搬出入計画

■主な工事車両予定

・通勤車両

小型貨物 数台/日
普通乗用車 数台/日

・廃材搬出

4t コンテナ車(中型車両) 4～8台/日 程度
10t ダンプ(大型車両) 6～15台/日 程度

■その他の機材搬出入車両(大型車両)

重機・鉄板用トレーラー
鉄板用ユニック
仮設材用ユニック

■解体重機(大型重機)

油圧破碎機

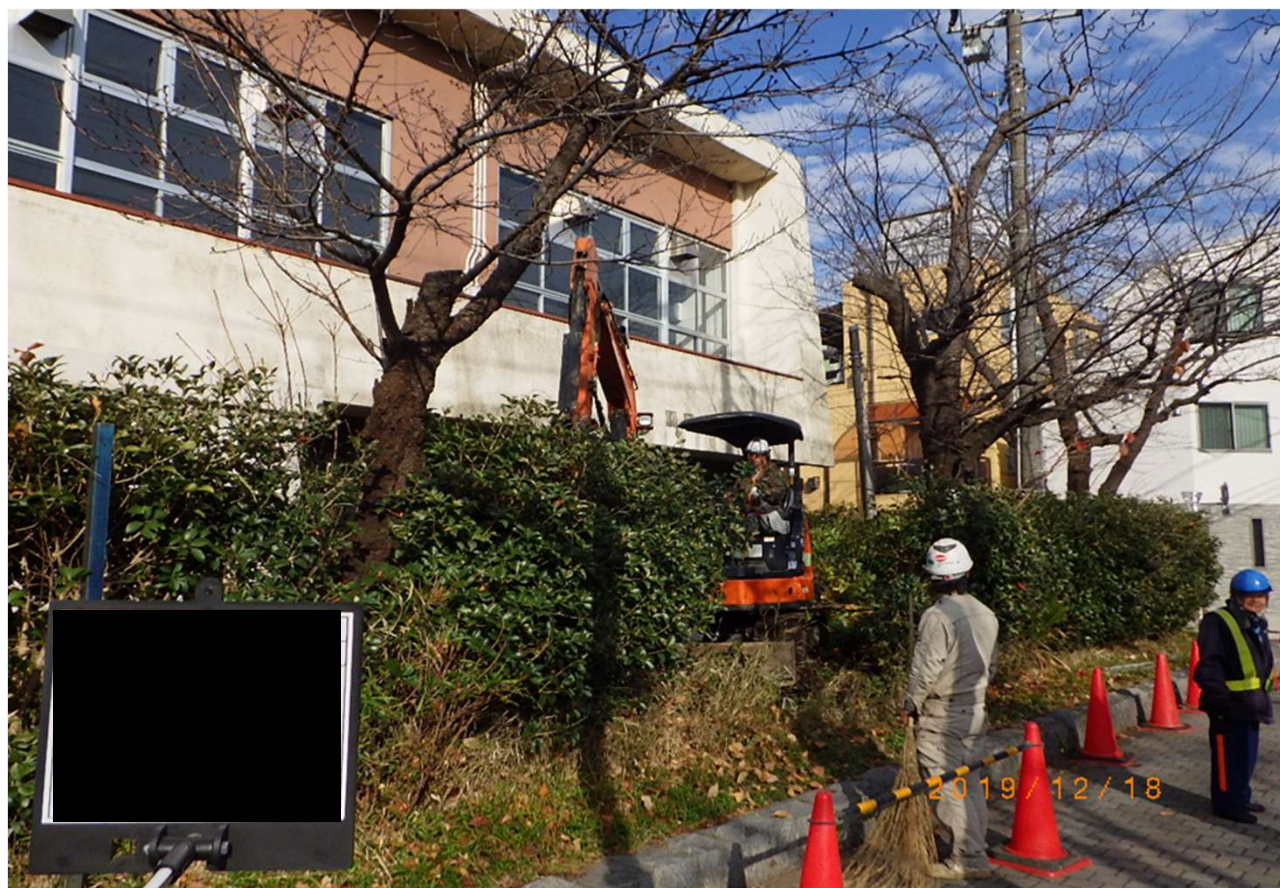


現場周辺の交通安全対策

- 工事現場出入口は工事用ゲートを設置します。
- 出入口に交通整理員が常駐し交通誘導をいたします。
- 作業員は通学路を考慮しAM7:30以前に通勤いたします。
- 登下校の時間帯の工事車両の搬出入を抑制します。

児童や住民の皆様・歩行者の方が安心して
通行できるよう配慮し作業を行います。

先行外構撤去（樹木伐採等）



※参考写真

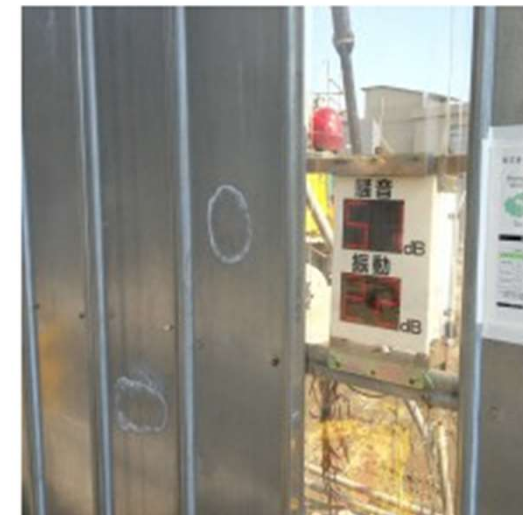
○仮囲い設置前に樹木伐採や小型重機による支障物撤去を行います。
○この作業時にはカラーコーン等で区画を行い、監視員・交通整理員を配置のうえ、作業を行います。

仮囲い / 枠組足場+防音パネル及び騒音振動計

他現場の参考例



仮囲い/枠組足場+防音パネル



騒音振動計参考

法令で定められた規定値を
超えないように注意して
作業いたします。

解体に使用する機械



圧砕状況



圧砕機



使用重機
(低騒音型重機)



解体工法（圧砕工法）

油圧破碎機を使用して振動・騒音の低減を図る



※参考写真

粉じん対策

○散水して埃の飛散抑制をする



散 水

解体した躯体は
二次破碎(小割)し
鉄とコンクリートに
分別します。

※参考写真

産 廃 搬 出



4トンテナ車による発生材の搬出



10トンダンプカーによる発生材の搬出

解体撤去後の整地



他現場の参考例（埋戻し・整地状況）

アスベスト含有建材について(1)

石綿含有建材(特定建築材料)とは

質量で0.1%を超えて石綿を含有するもの

飛散の恐れ
多

・レベル1建材(吹付石綿)

・レベル2建材(断熱材等)

・レベル3建材(成形版等)

全ての石綿含有建材が
法令の規制対象

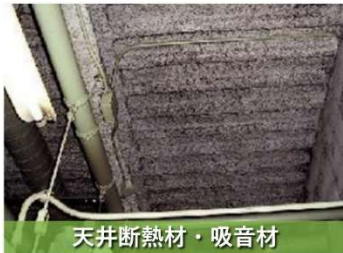
- ・大気汚染防止法
- ・石綿障害予防規則
- ・都民の健康と安全を確保する
環境に関する条例
(環境確保条例)

本工事では、レベル3が対象になっております。

アスベスト含有建材について(2)

石綿含有建材と分類

※写真は一例です。



天井断熱材・吸音材



鉄骨耐火被覆材

吹付け石綿(レベル1)

- 吹付け石綿
- 石綿含有吹付けロックウール
- 石綿含有吹付けバーミキュライト(ひる石吹付け)
- 石綿含有パーライト吹付など



ボイラー保温材



配管エルボ保温材

断熱材等(レベル2)

- 石綿含有保温材
- 石綿含有耐火被覆材



耐火間仕切



天井内装材

成形版等(レベル3)

- 石綿含有ロックウール吸音天井板、窯業系サイディング、
- パルプセメント板、住宅屋根用化粧スレート、
- ビニル床タイル(Pタイル)、
- 石綿セメント円筒、フレキシブルボード、けい酸カルシウム板第1種、
- 石綿含有仕上塗材、下地調整材など

本工事で対象です。

アスベスト含有建材の撤去

- ・ 除去にあたって関係法令を厳守し、近隣の皆様及び作業員に健康被害を与えることの無いよう適正な施工をします。
- ・ 撤去したアスベスト含有建材の運搬及び処分は関係法令を厳守し適切に運搬処分します。
- ・ 事前調査では判明しなかったアスベスト、含有が疑わしい建材が発見された場合は分析調査を行い、含有の有無を確認したうえで工事を進めます。

| 含有箇所 | 含有建材 | 除去施工時期 |
|-------|--------------------------|--------------|
| 屋内運動場 | 軒天 石綿含有建材フレキシブルボード(レベル3) | 2026年1月中旬～下旬 |

軒天フレキシブルボード撤去計画

■水元小学校 屋内運動場 外観



作業手順

- ①外周足場架設
- ②足場内隔離養生
- ③撤去前湿潤
- ④フレキシブルボード撤去
- ⑤二重梱包
- ⑥養生撤去
- ⑦廃材搬出、処分



↑撤去前湿潤(例)



↑フレキシブルボード撤去(例)

アスベスト濃度測定について

アスベスト濃度測定器



使用機器参考写真

※ 敷地境界にて測定（作業前・作業中・作業後）し、
周囲に飛散していないか確認する。

- アスベストの除去作業時には法令・条例に則り、定期的にアスベスト濃度を測定します。
- 測定は、厚生労働省等登録の作業環境測定機関などの技術を有する機関が行います。

家 屋 調 査

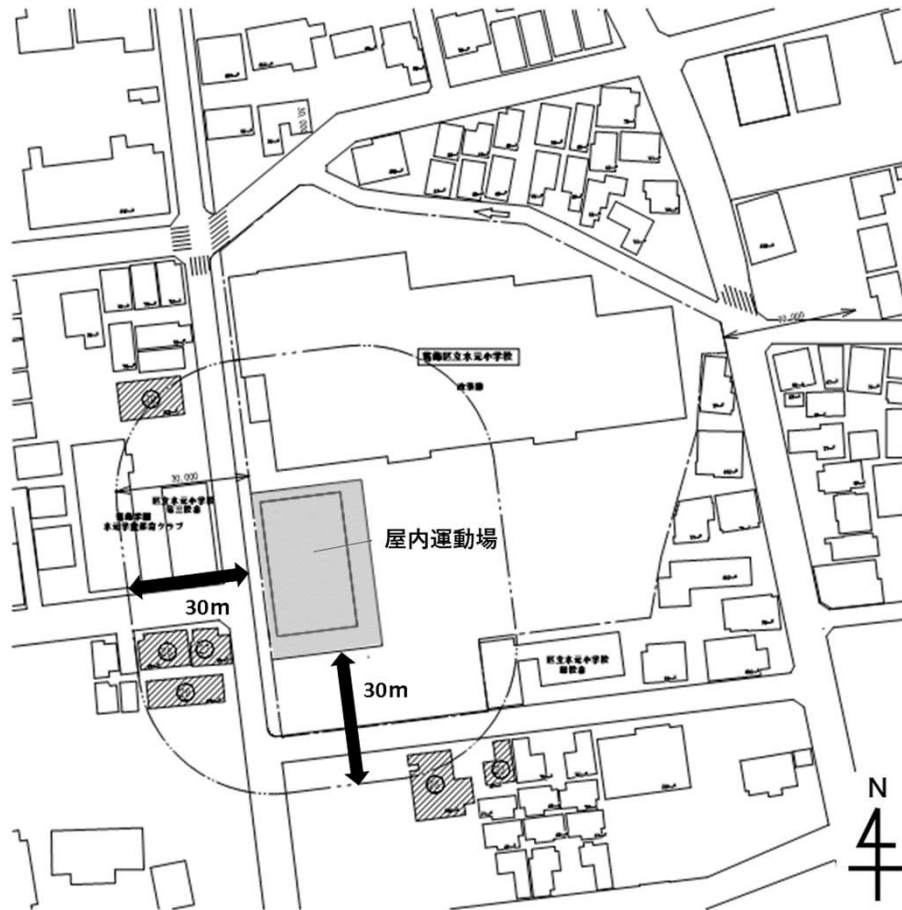
調 査 概 要

- ・調査範囲は工事場所の工事区画より概ね30m程度を想定しております。
30mを超える家屋についても調査をご希望の場合、家屋調査を実施いたします。
ご希望の方は、令和7年12月22日(月)までに下記の調査会社「ワコウ環境調査株式会社」まで、
お電話いただきますようお願いいたします。
 - ・調査は建物の内部と外部の亀裂や傾きなどを記録します
 - ・着工前に事前調査を実施いたします。(12月中旬～12月下旬頃予定)
 - ・工事完了後に再度、調査(事後調査)を行います。(2026年6月中旬～6月下旬頃予定)
- ※本工事の家屋調査範囲と仮設校舎建設工事の家屋調査範囲のどちらにも該当している家屋
については、仮設校舎建設工事の家屋調査結果(事後調査)を、本工事の“事前”調査と
して代用したいと考えております。調査会社訪問時、ご意向を確認いたしますので、改め
て事前調査をご希望の方は、その旨をお伝えください。
- ・調査は調査専門の調査員が実施します。
 - ・家屋調査実施前に案内を配布いたします。
 - ・家屋調査の結果は「葛飾区立水元小学校屋内運動場解体工事」による家屋への影響を客観的に
判断するためのみの資料とします。
 - ・個人情報及び調査結果は本件のみに使用し、無断で第三者に対して開示いたしません。



調査会社:ワコウ環境調査株式会社
東京都新宿区新宿1-26-9 ビリーヴシンジューク
担 当 者 :熊澤 電話:090-6479-2832

家屋調査 対象範囲

この調査は、今回工事によってご近隣様に影響が出ていないかを確認するためのものです。



- 調査範囲は、工事区画から概ね30m以内の斜線の家屋を対象にしています。
- 調査内容は建物内外の亀裂・傾きなどを計測、撮影します。
- 調査は工事着工前と完了後に行います。
- ※専門の補償コンサルタントが実施します。
- ※説明会終了後から順次、対象家屋の皆様には調査会社が訪問し、日程等打合せをさせていただきますので、ご協力をお願いいたします。

-  : 家屋調査対象範囲
-  : 工事区画から30mの範囲

- (1) 工事敷地内や近接する道路など、地域の環境美化を心がけ、近隣の皆様にご迷惑をお掛けしないよう作業致します。
- (2) 工事敷地周囲の仮囲いにお知らせ看板を設置し、工事予定や近隣の皆様への連絡事項などを掲載します。
- (3) 工事敷地内での労働災害はもとより、第三者災害の発生を防止する為に適切な管理を徹底してまいります。

ご理解とご協力のほどよろしくお願い致します。