

平成17年度

ひとりぐらし高齢者実態調査報告書

葛飾区民生委員児童委員協議会

葛飾区福祉部福祉管理課

## は し が き

民生委員・児童委員の皆様のご多大なご理解、ご協力のもとに実施いたしました、ひとりぐらし高齢者実態調査の結果がまとまりましたのでご報告いたします。

ひとりぐらし高齢者実態調査は3年ごとに実施しておりましたが、民生委員・児童委員の皆様から、「実態調査は、任期（3年）中のなるべく早い時期に実施した方が地域の実情把握のために有効である」とのお声が強いことから、今年度は、予定を2年繰り上げ、平成16年度に引き続き実施することになりました。

今回の調査におきましては、ひとりぐらしの高齢者が住み慣れた地域で安心して暮らし続けられるよう地域全体で支えあい、見守る仕組みとして、平成15年度から開始した「ひとりぐらし高齢者見守りネットワーク（かつしか・あんしんネット）」の利用意向を、区内全域で同時に調査することにいたしました。このため、民生委員・児童委員の皆様には、大変な時間と労力をおかけすることになりましたが、調査対象となった多くの方々からはご理解をいただけたものと考えております。

今回の調査結果は、民生委員・児童委員の皆様の日頃の相談・支援活動に役立てていただくとともに、区としても今後の高齢者施策の検討資料として活用してまいります。

関係機関におかれましても、葛飾区のひとりぐらし高齢者の実態をご理解いただき、本報告書を執務の参考としてご利用いただければ幸いです。

末筆となりますが、お忙しい中、調査にご協力いただきました民生委員・児童委員の皆様、そして回答にご協力いただきました区民の皆様に厚く御礼申し上げます。

平成18年2月

葛飾区福祉部福祉管理課

# 目 次

ページ

<b>I 調査の概要</b> .....	1
1 調査の目的	4
2 実施方法	5
3 調査対象者（ひとりぐらし高齢者）	6
4 調査期間	
5 調査区域	
6 調査項目	
<b>II 調査の結果</b>	
1 ひとりぐらし高齢者数 .....	2～5
（1）ひとりぐらし高齢者の推移	
（2）ひとりぐらし高齢者の割合	
（3）性別、年齢別ひとりぐらし高齢者	
（4）地区別ひとりぐらし高齢者	
2 住居の状況 .....	6
3 収入状況（複数回答） .....	7
4 子供の有無 .....	8
5 近隣との交流の状況 .....	9
6 介護保険の認定状況 .....	10
7 福祉や介護の情報入手方法（複数回答） .....	11
8 散歩や買い物など外出の頻度 .....	12
9 健康状態 .....	13
10 日常生活の状況 .....	14
<b>III 調査の集計表</b> .....	15～23
1 住居の状況	6
2 収入状況（複数回答）	7
3 子供の有無	8
4 近隣との交流の状況	9
5 介護保険の認定状況	
6 福祉や介護の情報入手方法（複数回答）	
7 散歩や買い物など外出の頻度	
8 健康状態	
9 日常生活の状況	
<b>IV 参 考</b> .....	24～26
ひとりぐらし高齢者実態調査結果年度別集計表	
<b>V 調査資料</b> .....	27～40
・ 民生委員・児童委員向け調査資料「平成17年度ひとりぐらし高齢者実態調査の実施について」	
・ ひとりぐらし高齢者実態調査名簿	
・ ひとりぐらし高齢者台帳	
・ 区民向け調査説明資料（「ひとりぐらし高齢者実態調査について」「連絡メモ」）	
・ ひとりぐらし高齢者実態調査を区が民生委員・児童委員に委託するに当たっての「協定書」	

# I 調査の概要

## 1 調査の目的

65歳以上のひとりぐらし高齢者の生活実態を調査し、民生委員・児童委員による日頃の相談・支援活動に役立てるとともに、葛飾区の今後の高齢者施策を検討するための資料として活用する。

## 2 実施方法

民生委員・児童委員に「ひとりぐらし高齢者台帳」により訪問聴き取り調査を委託して実施。

## 3 調査対象者（ひとりぐらし高齢者）

昭和15年7月1日以前に出生（65歳以上）の住民基本台帳及び外国人登録原票の単身世帯（20,443人）のうち、起居をともにする家族などがいない方（事実上単身の方）。

次の方も「ひとりぐらし高齢者」に含むものとする。

- 日中は介護等で親族がいるが、夜になると帰宅してしまう。
- 同じ敷地に住んでいるが、棟が分かれている。
- 同じマンション、アパートに住んでいるが、部屋番号が違う。

## 4 調査期間

平成17年7月4日（月）～8月31日（水）

## 5 調査区域

葛飾区全域

## 6 調査項目

- |                 |                   |
|-----------------|-------------------|
| (1) 世帯区分        | (7) 福祉や介護の情報入手方法  |
| (2) 住居          | (複数回答可)           |
| (3) 収入状況（複数回答可） | (8) 散歩や買い物など外出の頻度 |
| (4) 子供          | (9) 健康状態          |
| (5) 近隣交流        | (10) 日常生活         |
| (6) 介護保険認定      |                   |

## II 調査の結果

### 1 ひとりぐらし高齢者数

#### (1) ひとりぐらし高齢者の推移

今回（平成17年度）の調査は、前回（平成16年度）の調査と同様、「ひとりぐらし高齢者見守りネットワーク（かつしか・あんしんネット）」と合わせて実施した関係から「ひとりぐらし高齢者」の定義を「65歳以上の住民基本台帳及び外国人登録原票の単身世帯（20,443人）のうち、起居をともにする家族などがいない方（事実上単身の方）」として、「日中は介護等で親族がいるが、夜になると帰宅してしまう」、「同じ敷地に住んでいるが、棟が分かれている」、「同じマンション、アパートに住んでいるが部屋番号が違う」という方も含めることとした。

平成17年度のひとりぐらし高齢者数は12,304人で、前年度の11,843人から461人増えている。

第1表 ひとりぐらし高齢者の推移

年度	ひとりぐらし高齢者	対65歳以上高齢者人口比	65歳以上高齢者人口
4	4,391人	8.6%	50,921人
5	4,712人	8.8%	53,348人
6	5,055人	9.1%	55,739人
7	5,250人	9.0%	58,246人
8	5,287人	8.9%	59,484人
9	5,298人	8.5%	62,555人
10	5,593人	8.6%	64,967人
13	6,332人	8.6%	73,555人
16	11,843人	14.5%	81,938人
17	12,304人	14.6%	84,409人

#### 「ひとりぐらし高齢者」の定義

平成13年度までの調査：起居をともにする家族がなく、しかも近隣（おおむね500m以内）に常時その方の様子を知りうる親族（2親等以内の血族）がいない方（事実上単身世帯の方）

平成16・17年度調査：65歳以上で起居をともにする家族などがいない方（事実上単身の方）次の方も「ひとりぐらし高齢者」に含む

○日中は介護等で親族がいるが、夜になると帰宅してしまう。

○同じ敷地に住んでいるが、棟が分かれている。

○同じマンション、アパートに住んでいるが、部屋番号が違う。

## (2) ひとりぐらし高齢者の割合

65歳以上高齢者は、区総人口の19.2%であるのに対して、ひとりぐらし高齢者は、区総人口の2.8%、65歳以上高齢者の14.6%を占めている。その内訳は男性が3,566人、女性が8,738人で女性が男性の2.45倍となっている。

男性は、65歳以上高齢者の10人に1人が、女性は、65歳以上高齢者の6人に1人がひとりぐらしをしている。

第2表 ひとりぐらし高齢者の割合

		対区総人口比	対65歳以上高齢者人口比
区総人口	438,590人	100%	—
男性	220,027人	50.2%	—
女性	218,563人	49.8%	—
65歳以上高齢者人口	84,409人	19.2%	100%
男性	36,094人	8.2%	42.8%
女性	48,315人	11.0%	57.2%
ひとりぐらし高齢者	12,304人	2.8%	14.6%
男性	3,566人	0.8%	4.2%
女性	8,738人	2.0%	10.4%
ひとりぐらしでない高齢者世帯(※1)	458人	0.1%	0.5%
不明・その他(※2)	7,681人	1.8%	9.1%

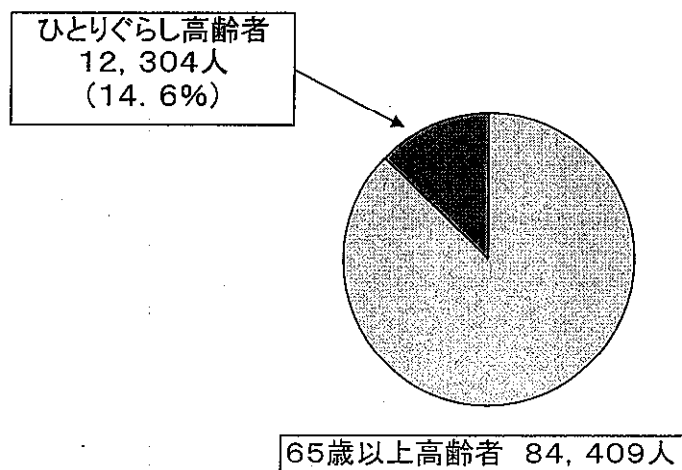
「区総人口」、「65歳以上高齢者人口」は、平成17年7月1日現在

※1「ひとりぐらしでない高齢者世帯」とは、2人以上の65歳以上の高齢者だけで住んでいる方

※2「不明・その他」とは、次の方

- 65歳未満の方と同居している方
- 入院中の方や特別養護老人ホーム等の施設に入所している方
- 調査期間中不在の方
- 転出、死亡又は不明の方

第1図 高齢者人口に占めるひとりぐらし高齢者の割合



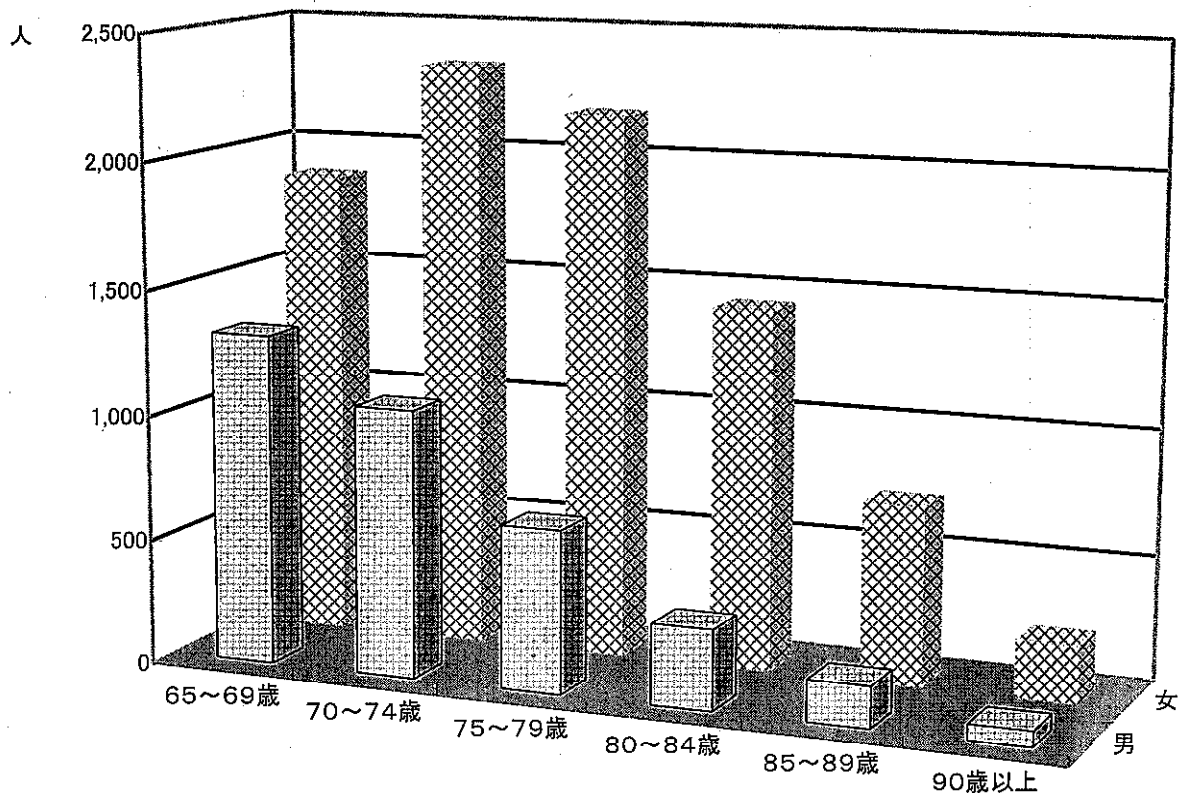
### (3) 性別、年齢別ひとりぐらし高齢者

性別でみると、ひとりぐらし高齢者の71.0%が女性で、29.0%が男性である。年齢別で全体をみると、70～74歳の数が3,401人と最も多く、次いで65～69歳3,186人、75～79歳2,811人となっている。性別では、男性は65歳～69歳が1,316人で最も多く、女性では70～74歳が3,401人で最も多い。

第3表 性別、年齢別ひとりぐらし高齢者

年齢	性別		男性		女性		計	
65～69歳	1,316人	10.7%	1,870人	15.2%	3,186人	25.9%		
70～74歳	1,066人	8.7%	2,335人	19.0%	3,401人	27.6%		
75～79歳	644人	5.2%	2,167人	17.6%	2,811人	22.9%		
80～84歳	314人	2.6%	1,434人	11.7%	1,748人	14.2%		
85～89歳	164人	1.3%	709人	5.8%	873人	7.1%		
90歳以上	62人	0.5%	223人	1.8%	285人	2.3%		
計	3,566人	29.0%	8,738人	71.0%	12,304人	100.0%		

第2図 性別、年齢別ひとりぐらし高齢者



#### (4) 地区別ひとりぐらし高齢者

65歳以上の高齢者数が最も多いのが堀切地区で6,343人、次いで青戸地区、柴又地区と続く。逆に最も少ないのがお花茶屋地区で1,357人、次いで東水元地区、宝町地区と続く。

ひとりぐらし高齢者数が最も多いのが堀切地区で948人、次いで東金町地区、高砂地区と続く。逆にひとりぐらし高齢者数が最も少ないのが東水元地区で127人、次いで水元地区、西水元地区と続く。

65歳以上の高齢者数に占めるひとりぐらし高齢者数の割合が最も高いのが東金町地区で19.2%、次いで東堀切地区、亀有地区と続く。逆に65歳以上の高齢者に占めるひとりぐらし高齢者数の割合が最も低いのが西水元地区で6.3%、次いで水元地区、東水元地区と続く。

第4表 地区別ひとりぐらし高齢者

地区	65歳以上の高齢者数 (A)			ひとりぐらし高齢者数 (B)			ひとりぐらし高齢者の割合 (B/A)		
	計(人)	男性(人)	女性(人)	計(人)	男性(人)	女性(人)	計(%)	男性(%)	女性(%)
立石	4,222	1,790	2,432	663	201	462	15.7	11.2	19.0
東立石	2,205	931	1,274	330	101	229	15.0	10.8	18.0
四つ木	2,563	1,134	1,429	326	110	216	12.7	9.7	15.1
東四つ木	2,776	1,170	1,606	373	115	258	13.4	9.8	16.1
宝町	1,455	644	811	218	86	132	15.0	13.4	16.3
堀切	6,343	2,692	3,651	948	280	668	14.9	10.4	18.3
東堀切	1,850	782	1,068	342	98	244	18.5	12.5	22.8
小菅	1,712	715	997	282	73	209	16.5	10.2	21.0
お花茶屋	1,357	585	772	242	68	174	17.8	11.6	22.5
白鳥	1,832	783	1,049	226	67	159	12.3	8.6	15.2
亀有	4,468	1,769	2,699	800	217	583	17.9	12.3	21.6
西亀有	2,688	1,141	1,547	452	148	304	16.8	13.0	19.7
青戸	4,762	1,970	2,792	703	190	513	14.8	9.6	18.4
新小岩	2,966	1,224	1,742	485	139	346	16.4	11.4	19.9
東新小岩	3,627	1,623	2,004	537	173	364	14.8	10.7	18.2
西新小岩	3,436	1,482	1,954	437	123	314	12.7	8.3	16.1
奥戸	3,453	1,572	1,881	438	149	289	12.7	9.5	15.4
高砂	4,576	1,906	2,670	805	198	607	17.6	10.4	22.7
鎌倉	2,686	1,167	1,519	401	127	274	14.9	10.9	18.0
細田	1,875	843	1,032	195	54	141	10.4	6.4	13.7
柴又	4,630	1,969	2,661	620	173	447	13.4	8.8	16.8
新宿	2,462	1,074	1,388	346	86	260	14.1	8.0	18.7
金町	3,213	1,311	1,902	487	127	360	15.2	9.7	18.9
東金町	4,459	1,916	2,543	855	223	632	19.2	11.6	24.9
水元	1,845	862	983	134	37	97	7.3	4.3	9.9
東水元	1,359	597	762	127	44	83	9.3	7.4	10.9
南水元	2,814	1,243	1,571	395	116	279	14.0	9.3	17.8
西水元	2,158	914	1,244	137	43	94	6.3	4.7	7.6
計	83,792	35,809	47,983	12,304	3,566	8,738	14.7	10.0	18.2

※ 「65歳以上の高齢者数」は、7月1日現在、外国人登録者は含まれていない。

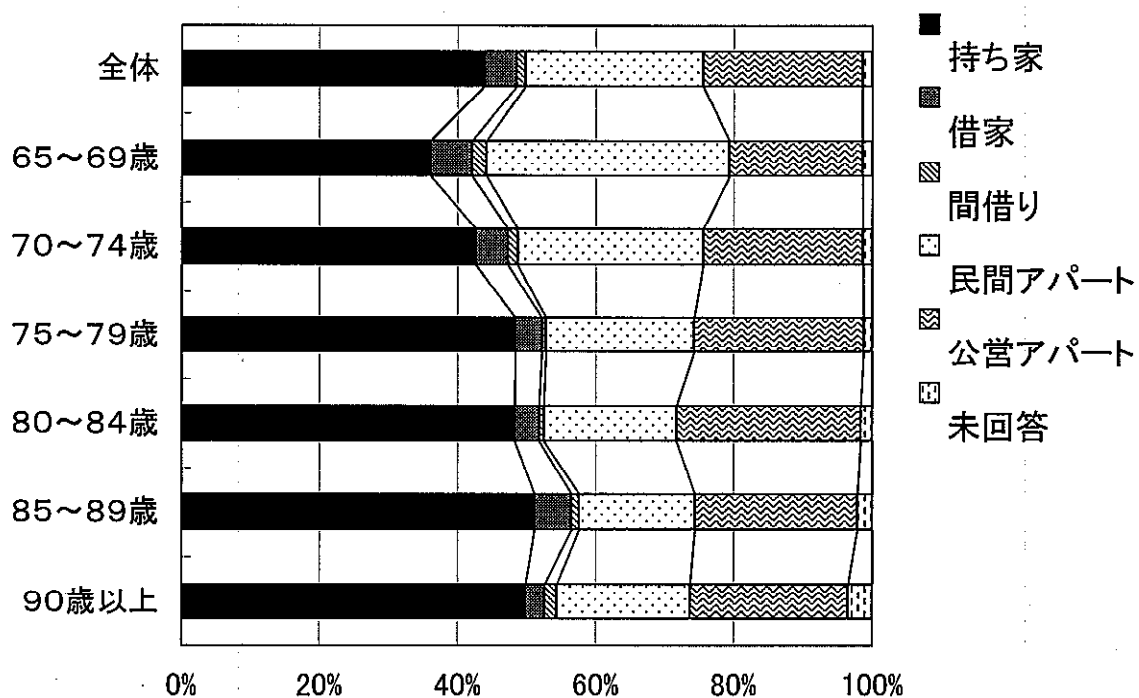


## 2 住居の状況

住居の状況を見ると、いずれの年齢別でも持ち家の方の比率が最も多く、65歳～89歳までは持ち家の比率はほぼ年齢が上がるに従って高くなっている。持ち家に次いで65～74歳の方は民間アパート、75歳以上の方は公営アパートに住んでいる方が多い。

性別で見ると、女性は持ち家の方が48.6%と最も多いのに対して、男性は持ち家の方が32.1%、民間アパートの方が40.3%と、民間アパートにお住まいの方が最も多い。

第3図 住居の状況



第5表 住居の状況

		人数	持ち家 %	借家 %	間借り %	民間ア パート %	公営ア パート %	未回答 %
全体		12,304	43.8	4.7	1.3	25.8	22.9	1.5
年齢別	65～69歳	3,186	36.1	6.0	2.1	35.2	19.1	1.5
	70～74歳	3,401	42.6	4.7	1.4	26.9	23.0	1.4
	75～79歳	2,811	48.3	3.9	0.6	21.5	24.4	1.3
	80～84歳	1,748	48.2	3.6	0.7	19.2	26.6	1.7
	85～89歳	873	51.1	5.4	1.1	16.8	23.4	2.2
	90歳以上	285	49.8	2.8	1.8	19.3	22.8	3.5
性別	男性	3,566	32.1	5.9	2.1	40.3	17.3	2.3
	女性	8,738	48.6	4.2	1.0	19.9	25.1	1.2

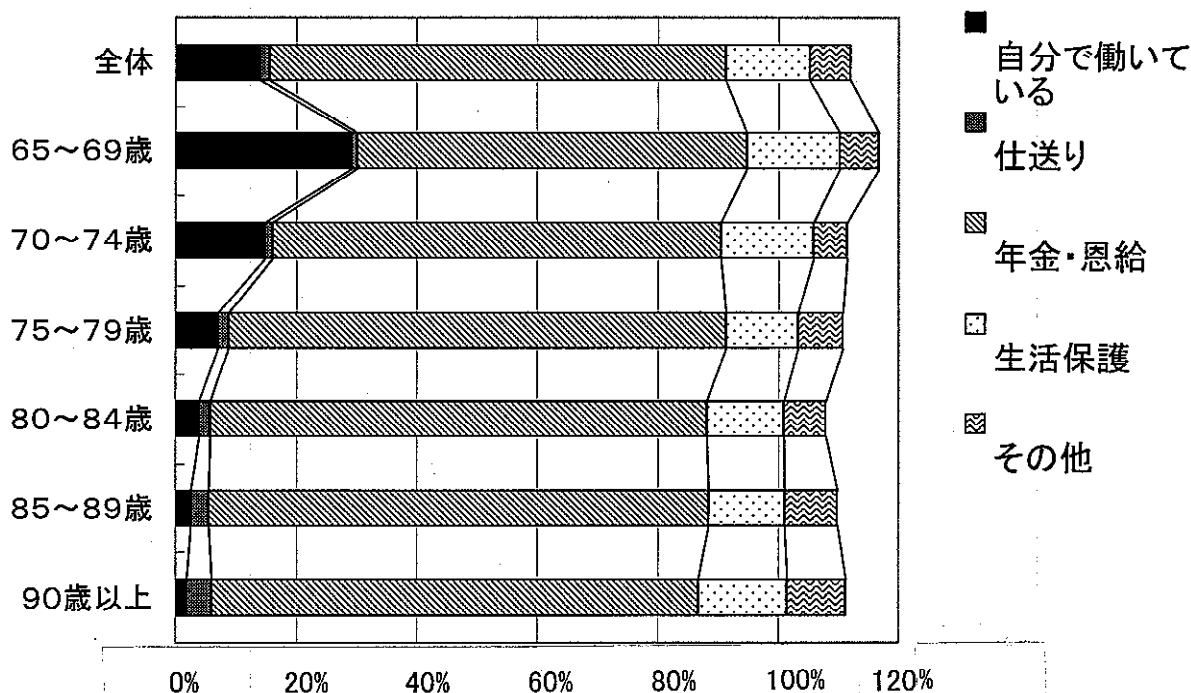
### 3 収入状況（複数回答）

ひとりぐらし高齢者の75.6%が「年金・恩給」を受給しており、女性の80.8%、男性の62.8%が受給している。

また「自分で働いている」と答えた人は、全体の14.0%で、男性が20.4%、女性が11.4%となっている。年齢別では、65～69歳までの29.2%、70～74歳までの14.8%が「自分で働いている」と答えている。

「生活保護」を受給しているのは、全体の14.0%で、男性の21.5%、女性の11.0%が受給している。年齢別の受給者は、11.9%～15.5%で、年齢によって大きな差があるとはいえない。

第4図 収入状況（複数回答）



第6表 収入状況（複数回答）

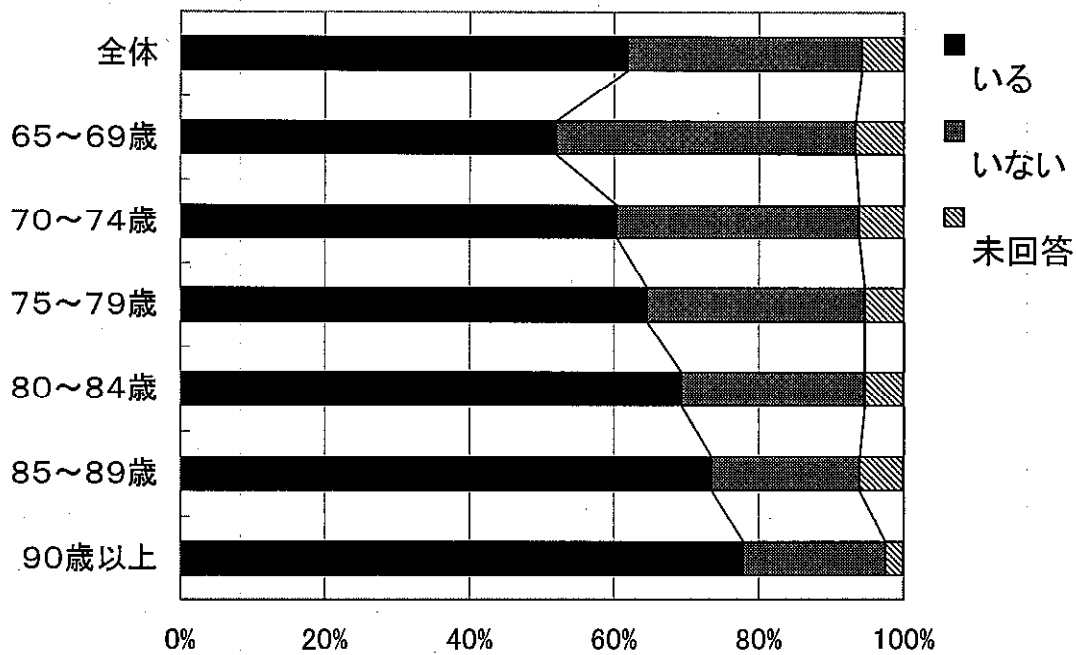
	人数	自分で働いている	仕送り	年金・恩給	生活保護	その他	
		%	%	%	%	%	
全体	12,304	14.0	1.6	75.6	14.0	6.8	
年齢別	65～69歳	3,186	29.2	0.9	64.6	15.5	6.5
	70～74歳	3,401	14.8	1.3	74.3	15.4	5.6
	75～79歳	2,811	7.0	1.8	82.5	11.9	7.5
	80～84歳	1,748	3.9	1.9	82.3	12.8	7.0
	85～89歳	873	2.5	3.0	82.9	12.6	8.8
	90歳以上	285	1.8	4.2	80.7	14.7	9.8
性別	男性	3,566	20.4	0.8	62.8	21.5	6.0
	女性	8,738	11.4	1.9	80.8	11.0	7.2

#### 4 子供の有無

子供が「いる」と答えた人が61.8%、「いない」と答えた人が32.3%であった。年齢別にみると、子供が「いる」と答えた人は、年齢が上がるにつれて高くなっており、90歳以上では77.9%の人が「いる」と答えている。

性別でみると、女性の66.6%、男性の49.9%が、子供が「いる」と答えている。

第5図 子供の有無



第7表 子供の有無

		人数	いる %	いない %	未回答 %
全体		12,304	61.8	32.3	5.9
年齢別	65~69歳	3,186	51.9	41.4	6.7
	70~74歳	3,401	60.4	33.4	6.2
	75~79歳	2,811	64.6	30.0	5.4
	80~84歳	1,748	69.3	25.3	5.4
	85~89歳	873	73.5	20.4	6.1
	90歳以上	285	77.9	19.6	2.5
性別	男性	3,566	49.9	42.2	7.9
	女性	8,738	66.6	28.3	5.1

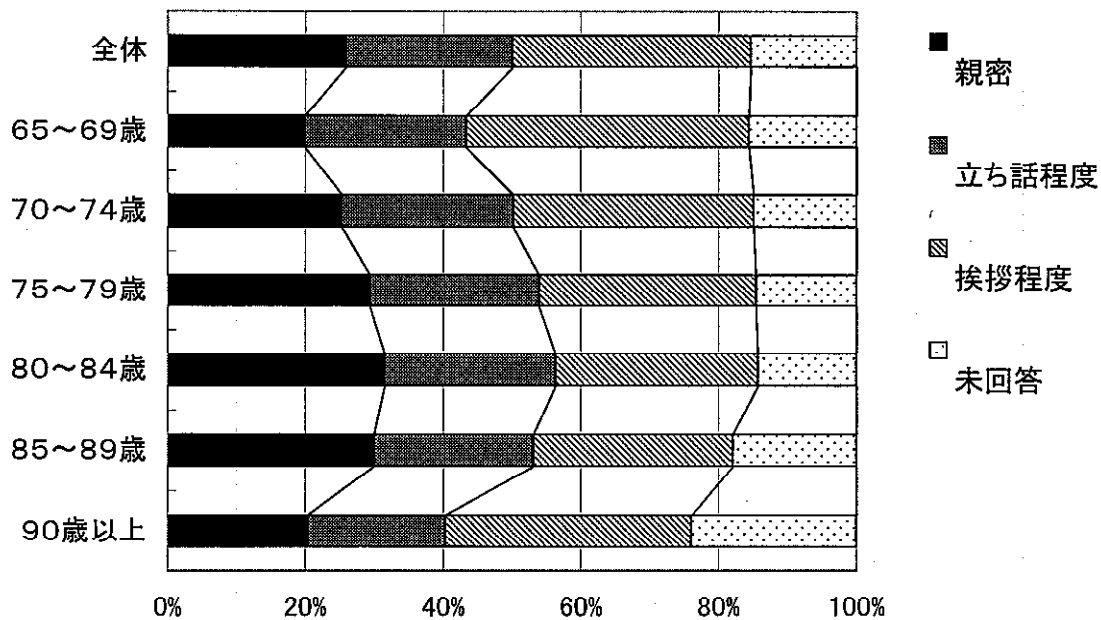
## 5 近隣との交流の状況

近隣との交流の状況を「親密」、「立ち話程度」、「挨拶程度」の3つの類型に分けて聞いたところ「挨拶程度」が34.6%で最も多く、次いで「親密」が25.9%、「立ち話程度」が24.2%であった。

年齢別でみると、65歳～89歳までは、「挨拶程度」の交流は、年齢が上がるにつれて比率が下がるのに対して、「親密」な交流は、年齢が上がるにつれて比率が高くなっていく傾向がみられる。

性別でみると、女性は、「親密」と答えた人が30.7%で、「挨拶程度」と答えた人29.1%とほぼ同じであったのに対して、男性は、「親密」と答えた人14.4%に対して「挨拶程度」は47.8%とほぼ半数を占めた。

第6図 近隣との交流の状況



第8表 近隣との交流の状況

		人数	親密 (%)	立ち話程度 (%)	挨拶程度 (%)	未回答 (%)
全体		12,304	25.9	24.2	34.6	15.3
年齢別	65~69歳	3,186	19.9	23.4	41.1	15.6
	70~74歳	3,401	25.3	24.9	34.9	14.9
	75~79歳	2,811	29.4	24.5	31.5	14.6
	80~84歳	1,748	31.5	24.8	29.4	14.3
	85~89歳	873	30.0	23.1	29.0	17.9
	90歳以上	285	20.3	20.0	35.8	23.9
性別	男性	3,566	14.4	19.9	47.8	17.9
	女性	8,738	30.7	25.9	29.1	14.3

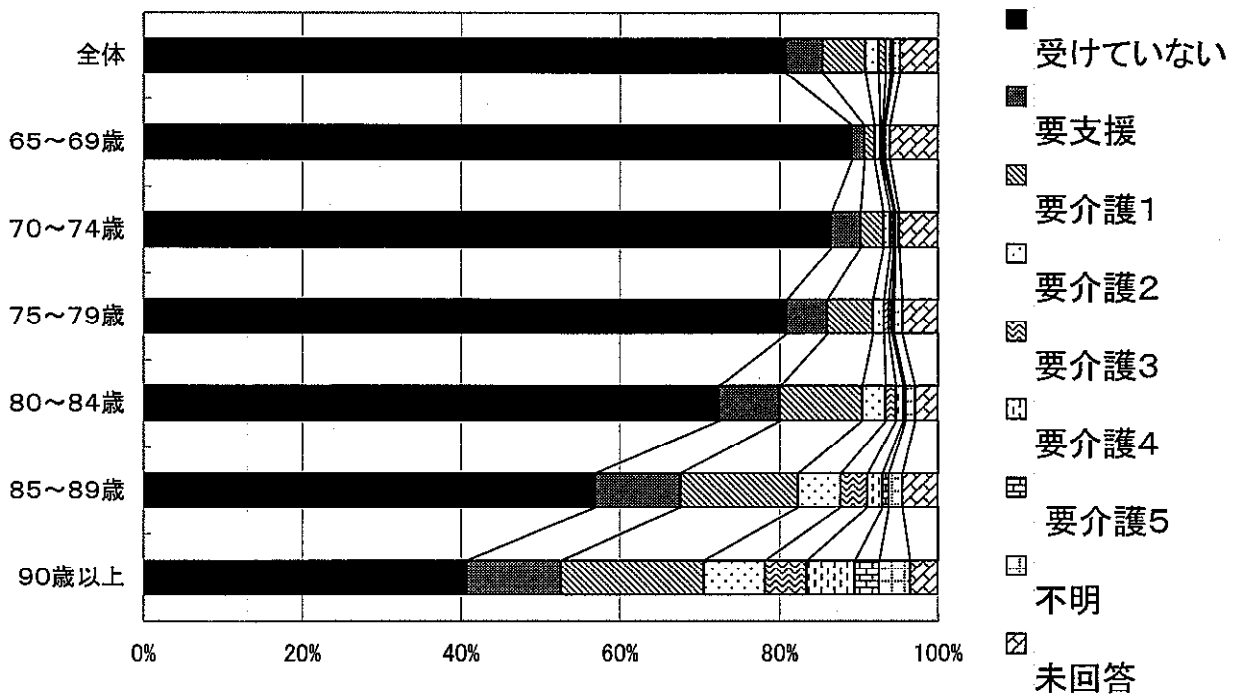
## 6 介護保険の認定状況

ひとり暮らし高齢者の13.6%が、要支援・要介護の認定を受けている。65歳以上の高齢者のうち要支援・要介護の認定を受けている人の比率は、区全体で13.2%となっており、ほぼ同じ比率となっている。

介護度別にみると、区全体では、65歳以上高齢者のうち要支援が1.7%、要介護1が4.1%の方が認定されているのに対して、ひとり暮らし高齢者の方は要支援が4.7%、要介護1が5.4%認定されており、いずれも高くなっている。

逆に要介護2以上では、区全体では要介護2が2.1%、要介護3が1.8%、要介護4が1.9%、要介護5が1.6%認定されているのに対し、ひとり暮らし高齢者の方は、それぞれ1.7%、0.9%、0.6%、0.3%といずれも低くなっている。

第7図 介護保険の認定状況



第9表 介護保険の認定状況

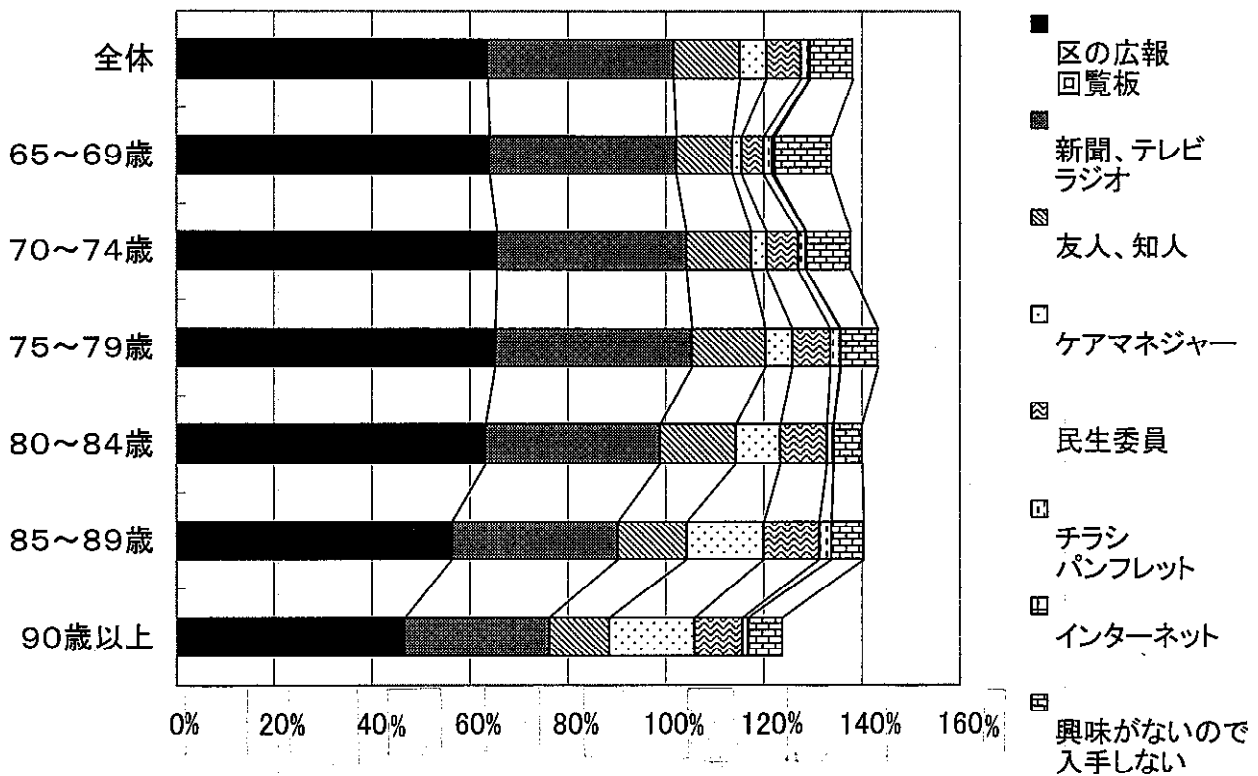
	人数	受けていない	要支援	要介護1	要介護2	要介護3	要介護4	要介護5	不明	未回答	
		%	%	%	%	%	%	%	%	%	
全体	12,304	80.7	4.7	5.4	1.7	0.9	0.6	0.3	0.9	4.8	
年齢別	65~69歳	3,186	89.1	1.6	1.3	0.7	0.3	0.2	0.1	0.6	6.1
	70~74歳	3,401	86.5	3.7	2.9	0.9	0.4	0.2	0.0	0.5	4.9
	75~79歳	2,811	80.9	5.1	5.8	1.4	0.6	0.4	0.3	1.0	4.5
	80~84歳	1,748	72.4	7.7	10.3	3.0	1.3	0.9	0.3	1.2	2.9
	85~89歳	873	56.9	10.7	14.8	5.3	3.4	1.9	0.8	1.7	4.5
	90歳以上	285	40.7	11.9	17.9	7.7	5.3	6.0	3.1	3.9	3.5
性別	男性	3,566	81.3	3.7	3.6	1.7	0.4	0.6	0.3	1.1	7.3
	女性	8,738	80.5	5.2	6.1	1.7	1.0	0.6	0.3	0.8	3.8

## 7 福祉や介護の情報入手方法（複数回答）

年齢別の情報の入手方法（入手先）をみると、「区の広報・回覧板」、「新聞・テレビ・ラジオ」は年齢が上がるにつれて比率が下がるのに対して、「友人・知人」は、年齢別で比率はほとんど変わらず11.5%～15.5%で推移しており、「民生委員」や「ケアマネジャー」は、年齢が上がるにつれて比率が高まっていく傾向がみられる。

性別の情報入手方法をみて特徴的なことは、女性が、「友人・知人」を15.9%あげているのに対して、男性は、7.8%にとどまっていることである。

第8図 福祉や介護の情報入手方法（複数回答）



第10表 福祉や介護の情報入手方法（複数回答）

	人数	区の広報回覧板	新聞テレビラジオ	友人知人	ケアマネジャー	民生委員	チラシ、パンフレット	インターネット	興味がないので入手しない	
		%	%	%	%	%	%	%	%	
全体	12,304	63.6	38.0	13.6	5.4	7.0	1.7	0.2	8.7	
年齢別	65~69歳	3,186	64.0	38.2	11.5	1.9	4.4	1.8	0.5	11.6
	70~74歳	3,401	65.5	38.8	13.3	3.1	6.4	1.6	0.1	8.9
	75~79歳	2,811	65.1	40.4	15.0	5.4	7.7	2.0	0.2	7.5
	80~84歳	1,748	63.2	35.7	15.5	9.1	9.4	1.3	0.1	5.8
	85~89歳	873	56.2	34.0	14.1	15.8	11.2	2.5	0.0	6.6
	90歳以上	285	46.7	29.5	12.3	17.5	9.8	1.1	0.0	7.0
性別	男性	3,566	58.4	35.6	7.8	4.2	5.2	1.4	0.3	12.4
	女性	8,738	65.7	39.0	15.9	5.9	7.8	1.9	0.2	7.1

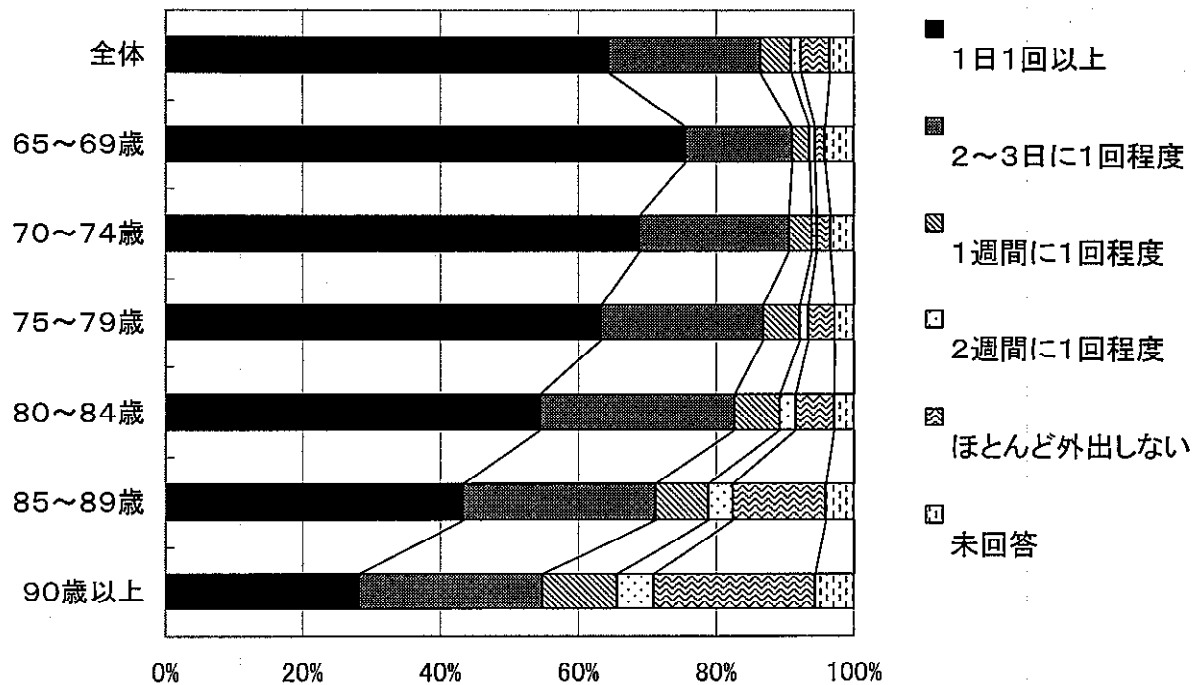
## 8 散歩や買い物など外出の頻度

散歩や買い物など外出の頻度は、「1日1回以上」（64.4%）と「2～3日に1回程度」（22.1%）を合わせると全体の86.5%となっている。年齢が上がるに従い外出の頻度が下がっているが、90歳以上の方でも28.1%の人が「1日1回以上」外出している。

性別でみると、男性は「1日1回以上」外出する人の比率が女性よりも高く、女性は「2～3日に1回程度」、「1週間に1回程度」外出する人の比率が男性より高くなっている。

平成16年度に、65歳以上の在宅高齢者約5,000人を対象に実施した「実態調査」の結果では、在宅高齢者の散歩や買い物などの外出の頻度は、「1日1回以上」53.5%、「2～3日に1回程度」27.4%、「1週間に1回程度」7.5%となっており、「1日1回以上」と「2～3日に1回程度」を合わせても全体の80.9%である。これらの結果から、在宅高齢者の中でひとりぐらし高齢者の外出の頻度は、比較的高いことがわかる。

第9図 散歩や買い物など外出の頻度



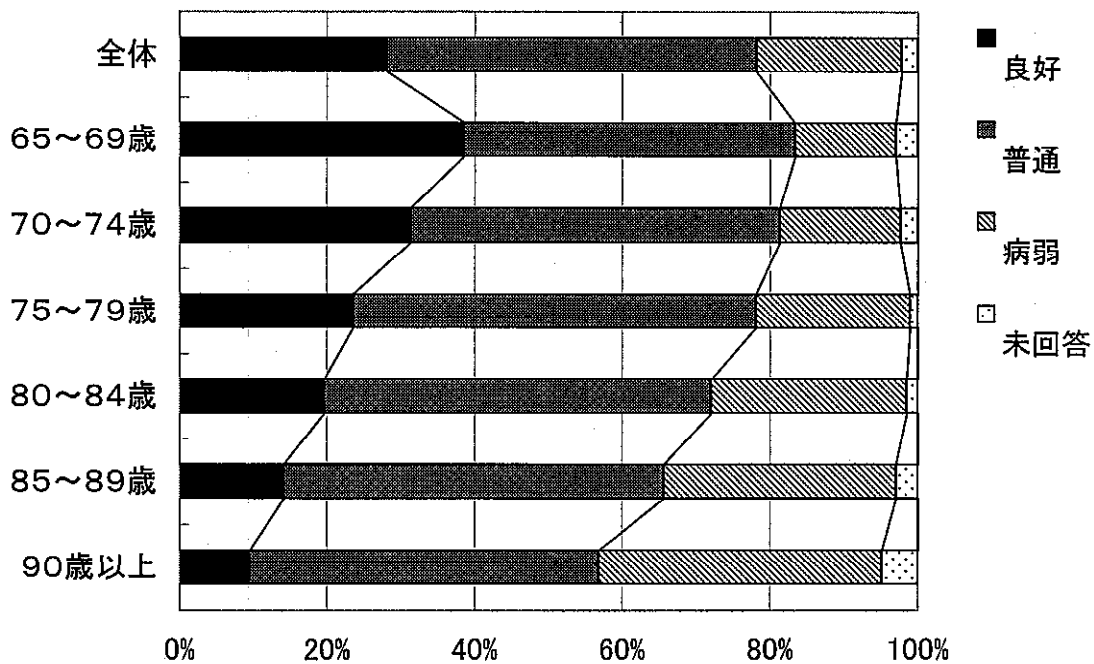
第11表 散歩や買い物など外出の頻度

	人数	1日1回以上	2～3日に1回程度	1週間に1回程度	2週間に1回程度	ほとんど外出しない	未回答	
		%	%	%	%	%	%	
全体	12,304	64.4	22.1	4.5	1.4	4.1	3.5	
年齢別	65～69歳	3,186	75.5	15.6	2.5	0.8	1.4	4.2
	70～74歳	3,401	68.8	21.8	3.3	0.7	2.0	3.4
	75～79歳	2,811	63.3	23.6	5.3	1.2	3.8	2.8
	80～84歳	1,748	54.4	28.3	6.6	2.3	5.5	2.9
	85～89歳	873	43.3	27.9	7.7	3.6	13.4	4.1
	90歳以上	285	28.1	26.7	10.8	5.3	23.5	5.6
性別	男性	3,566	67.6	18.2	3.8	1.3	4.0	5.1
	女性	8,738	63.1	23.7	4.8	1.4	4.1	2.9

## 9 健康状態

「良好」（28.0%）と「普通」（50.2%）を合わせると全体の78%を占めている。性別で見ると、男性が「良好」31.8%、「普通」45.8%、女性が「良好」26.5%、「普通」51.9%となっており、「病弱」と答えた人は、男女とも約20%であった。年齢別で見ると、80歳以上では「病弱」とした人が「良好」とした人の割合を上回り、90歳以上では「病弱」とした人が38.2%を占めている。

第10図 健康状態



第12表 健康状態

	人数	良好	普通	病弱	未回答	
		%	%	%	%	
全体	12,304	28.0	50.2	19.6	2.2	
年齢別	65~69歳	3,186	38.5	44.9	13.6	3.0
	70~74歳	3,401	31.3	50.0	16.3	2.4
	75~79歳	2,811	23.5	54.6	20.8	1.1
	80~84歳	1,748	19.6	52.5	26.4	1.5
	85~89歳	873	14.1	51.6	31.3	3.0
	90歳以上	285	9.5	47.4	38.2	4.9
性別	男性	3,566	31.8	45.8	18.9	3.5
	女性	8,738	26.5	51.9	19.9	1.7

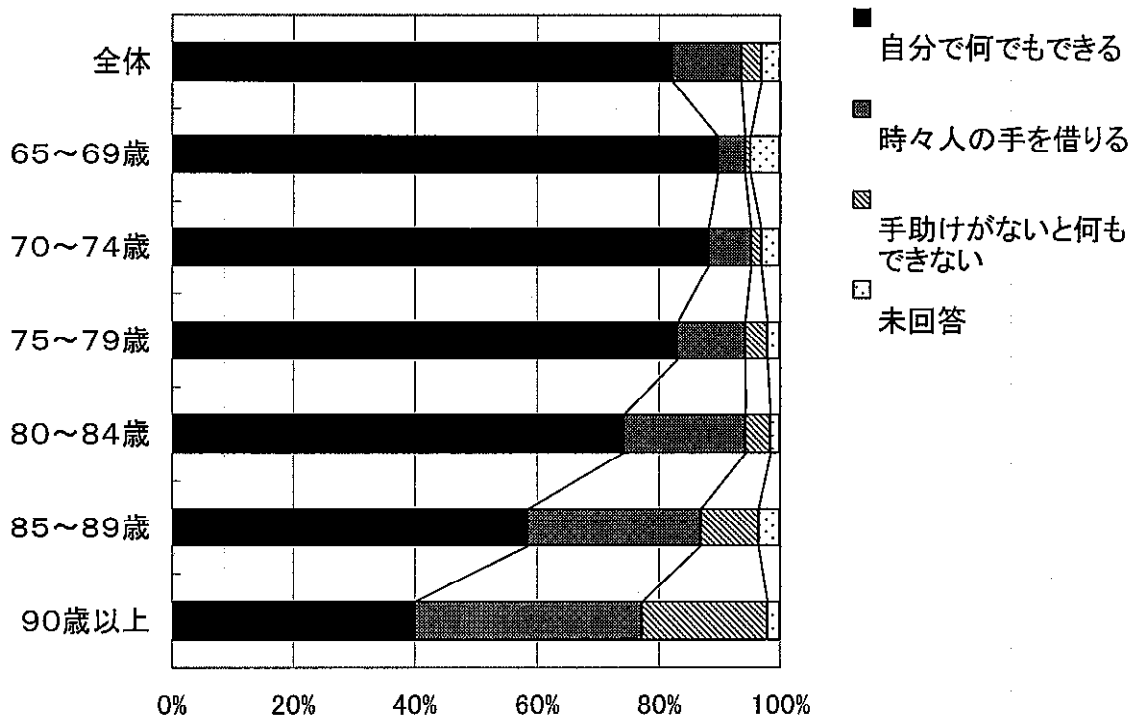


## 10 日常生活の状況

「自分で何でもできる」人が全体の82.2%で、79歳までは「自分で何でもできる」と答えた人が80%を超えている。90歳以上でも「自分で何でもできる」人が、40.0%に達する一方、「手助けがないと何もできない」人が20.7%に達する。

13ページの「健康状況」の調査結果と合わせてみると、ひとりぐらし高齢者も、その8割は元気な高齢者であり、また、12ページの「散歩や買い物など外出の頻度」でみたとおり、在宅高齢者の中では外出の頻度が高い生活を送っていることがわかる。

第11図 日常生活の状況



第13表 日常生活の状況

		人数	自分で何でもできる (%)	時々人の手を借りる (%)	手助けがないと何もできない (%)	未回答 (%)
全体		12,304	82.2	11.4	3.3	3.1
年齢別	65~69歳	3,186	89.7	4.5	0.9	4.9
	70~74歳	3,401	88.1	7.1	1.7	3.1
	75~79歳	2,811	83.0	11.2	3.7	2.1
	80~84歳	1,748	74.1	20.2	4.1	1.6
	85~89歳	873	58.5	28.4	9.5	3.6
	90歳以上	285	40.0	37.2	20.7	2.1
性別	男性	3,566	83.2	9.2	3.1	4.5
	女性	8,738	81.7	12.3	3.4	2.6

1 住居の状況

		持ち家		借家		間借り		民間アパート		公営アパート		未回答		合計	
年齢	性別	人数	%	人数	%	人数	%	人数	%	人数	%	人数	%	人数	%
65～69歳	男	299	22.7	95	7.2	34	2.6	681	51.7	177	13.5	30	2.3	1,316	36.9
	女	851	45.5	95	5.1	32	1.7	440	23.5	433	23.2	19	1.0	1,870	21.4
	計	1,150	36.1	190	6.0	66	2.1	1,121	35.2	610	19.1	49	1.5	3,186	25.9
70～74歳	男	305	28.6	62	5.8	22	2.1	456	42.8	199	18.6	22	2.1	1,066	29.9
	女	1,145	49.0	99	4.2	27	1.2	457	19.6	582	24.9	25	1.1	2,335	26.7
	計	1,450	42.6	161	4.7	49	1.4	913	26.9	781	23.0	47	1.4	3,401	27.6
75～79歳	男	258	40.0	33	5.1	10	1.6	204	31.7	129	20.0	10	1.6	644	18.1
	女	1,100	50.8	76	3.5	8	0.4	400	18.5	558	25.7	25	1.1	2,167	24.8
	計	1,358	48.3	109	3.9	18	0.6	604	21.5	687	24.4	35	1.3	2,811	22.9
80～84歳	男	154	49.0	11	3.5	6	1.9	62	19.8	71	22.6	10	3.2	314	8.8
	女	689	48.1	52	3.6	6	0.4	274	19.1	394	27.5	19	1.3	1,434	16.4
	計	843	48.2	63	3.6	12	0.7	336	19.2	465	26.6	29	1.7	1,748	14.2
85～89歳	男	94	57.3	8	4.9	1	0.6	23	14.0	31	18.9	7	4.3	164	4.6
	女	352	49.6	39	5.5	9	1.3	124	17.5	173	24.4	12	1.7	709	8.1
	計	446	51.1	47	5.4	10	1.1	147	16.8	204	23.4	19	2.2	873	7.1
90歳以上	男	36	58.1	1	1.6	1	1.6	12	19.4	11	17.7	1	1.6	62	1.7
	女	106	47.5	7	3.2	4	1.8	43	19.3	54	24.2	9	4.0	223	2.6
	計	142	49.8	8	2.8	5	1.8	55	19.3	65	22.8	10	3.5	285	2.3
合計		5,389	43.8	578	4.7	160	1.3	3,176	25.8	2,812	22.9	189	1.5	12,304	100.0
	男	1,146	32.1	210	5.9	74	2.1	1,438	40.3	618	17.3	80	2.3	3,566	29.0
	女	4,243	48.6	368	4.2	86	1.0	1,738	19.9	2,194	25.1	109	1.2	8,738	71.0

## 2 収入状況(複数回答)

年齢	性別	自分で働いている		仕送り		年金・恩給		生活保護		その他		人数
		回答数	%	回答数	%	回答数	%	回答数	%	回答数	%	
65～69歳	男	399	30.3	10	0.8	705	53.6	292	22.2	78	5.9	1,316
	女	530	28.3	20	1.1	1,352	72.3	203	10.9	128	6.8	1,870
	計	929	29.2	30	0.9	2,057	64.6	495	15.5	206	6.5	3,186
70～74歳	男	212	19.9	11	1.0	639	59.9	268	25.1	52	4.9	1,066
	女	291	12.5	33	1.4	1,888	80.9	255	10.9	140	6.0	2,335
	計	503	14.8	44	1.3	2,527	74.3	523	15.4	192	5.6	3,401
75～79歳	男	78	12.1	5	0.8	470	73.0	122	18.9	43	6.7	644
	女	119	5.5	46	2.1	1,849	85.3	212	9.8	169	7.8	2,167
	計	197	7.0	51	1.8	2,319	82.5	334	11.9	212	7.5	2,811
80～84歳	男	26	8.3	1	0.3	244	77.7	49	15.6	17	5.4	314
	女	42	2.9	33	2.3	1,195	83.3	175	12.2	106	7.4	1,434
	計	68	3.9	34	1.9	1,439	82.3	224	12.8	123	7.0	1,748
85～89歳	男	8	4.9	1	0.6	134	81.7	19	11.6	18	11.0	164
	女	14	2.0	25	3.5	590	83.2	91	12.8	59	8.3	709
	計	22	2.5	26	3.0	724	82.9	110	12.6	77	8.8	873
90歳以上	男	4	6.5	0	0.0	46	74.2	15	24.2	5	8.1	62
	女	1	0.4	12	5.4	184	82.5	27	12.1	23	10.3	223
	計	5	1.8	12	4.2	230	80.7	42	14.7	28	9.8	285
合計		1,724	14.0	197	1.6	9,296	75.6	1,728	14.0	838	6.8	12,304
	男	727	20.4	28	0.8	2,238	62.8	765	21.5	213	6.0	3,566
	女	997	11.4	169	1.9	7,058	80.8	963	11.0	625	7.2	8,738

### 3 子供の有無

年齢	性別	いる		いない		未回答		合計	
		人数	%	人数	%	人数	%	人数	%
65～69歳	男	489	37.2	708	53.8	119	9.0	1,316	36.9
	女	1,164	62.2	611	32.7	95	5.1	1,870	21.4
	計	1,653	51.9	1,319	41.4	214	6.7	3,186	25.9
70～74歳	男	512	48.0	469	44.0	85	8.0	1,066	29.9
	女	1,541	66.0	669	28.6	125	5.4	2,335	26.7
	計	2,053	60.4	1,138	33.4	210	6.2	3,401	27.6
75～79歳	男	383	59.5	213	33.1	48	7.4	644	18.1
	女	1,434	66.2	629	29.0	104	4.8	2,167	24.8
	計	1,817	64.6	842	30.0	152	5.4	2,811	22.9
80～84歳	男	218	69.4	77	24.5	19	6.1	314	8.8
	女	993	69.2	365	25.5	76	5.3	1,434	16.4
	計	1,211	69.3	442	25.3	95	5.4	1,748	14.2
85～89歳	男	132	80.5	24	14.6	8	4.9	164	4.6
	女	510	71.9	154	21.7	45	6.4	709	8.1
	計	642	73.5	178	20.4	53	6.1	873	7.1
90歳以上	男	46	74.2	14	22.6	2	3.2	62	1.7
	女	176	78.9	42	18.8	5	2.3	223	2.6
	計	222	77.9	56	19.6	7	2.5	285	2.3
合計		7,598	61.8	3,975	32.3	731	5.9	12,304	100.0
	男	1,780	49.9	1,505	42.2	281	7.9	3,566	29.0
	女	5,818	66.6	2,470	28.3	450	5.1	8,738	71.0

#### 4 近隣との交流の状況

年齢	性別	親密		立ち話程度		挨拶程度		未回答		合計	
		人数	%	人数	%	人数	%	人数	%	人数	%
65～69歳	男	155	11.8	232	17.6	674	51.2	255	19.4	1,316	36.9
	女	480	25.7	513	27.4	635	34.0	242	12.9	1,870	21.4
	計	635	19.9	745	23.4	1,309	41.1	497	15.6	3,186	25.9
70～74歳	男	157	14.7	216	20.3	507	47.6	186	17.4	1,066	29.9
	女	703	30.1	632	27.1	680	29.1	320	13.7	2,335	26.7
	計	860	25.3	848	24.9	1,187	34.9	506	14.9	3,401	27.6
75～79歳	男	102	15.8	136	21.1	301	46.8	105	16.3	644	18.1
	女	725	33.5	553	25.5	585	27.0	304	14.0	2,167	24.8
	計	827	29.4	689	24.5	886	31.5	409	14.6	2,811	22.9
80～84歳	男	55	17.5	70	22.3	141	44.9	48	15.3	314	8.8
	女	495	34.5	363	25.3	373	26.0	203	14.2	1,434	16.4
	計	550	31.5	433	24.8	514	29.4	251	14.3	1,748	14.2
85～89歳	男	37	22.6	37	22.6	62	37.8	28	17.0	164	4.6
	女	225	31.7	165	23.3	191	26.9	128	18.1	709	8.1
	計	262	30.0	202	23.1	253	29.0	156	17.9	873	7.1
90歳以上	男	9	14.5	17	27.4	21	33.9	15	24.2	62	1.7
	女	49	22.0	40	17.9	81	36.3	53	23.8	223	2.6
	計	58	20.3	57	20.0	102	35.8	68	23.9	285	2.3
合計		3,192	25.9	2,974	24.2	4,251	34.6	1,887	15.3	12,304	100.0
	男	515	14.4	708	19.9	1,706	47.8	637	17.9	3,566	29.0
	女	2,677	30.7	2,266	25.9	2,545	29.1	1,250	14.3	8,738	71.0

## 5 介護保険の認定状況

		受けていない		要支援		要介護1		要介護2		要介護3		要介護4		要介護5		不明		未回答		合計	
年齢	性別	人数	%	人数	%	人数	%	人数	%	人数	%	人数	%	人数	%	人数	%	人数	%	人数	%
65～69歳	男	1,130	85.9	14	1.1	15	1.1	13	1.0	4	0.3	2	0.1	2	0.1	14	1.1	122	9.3	1,316	36.9
	女	1,710	91.4	39	2.1	28	1.5	8	0.4	4	0.2	3	0.2	0	0.0	6	0.3	72	3.9	1,870	21.4
	計	2,840	89.1	53	1.6	43	1.3	21	0.7	8	0.3	5	0.2	2	0.1	20	0.6	194	6.1	3,186	25.9
70～74歳	男	908	85.2	36	3.4	25	2.3	13	1.2	1	0.1	5	0.5	0	0.0	4	0.4	74	6.9	1,066	29.9
	女	2,033	87.1	89	3.8	72	3.1	18	0.8	12	0.5	3	0.1	1	0.0	14	0.6	93	4.0	2,335	26.7
	計	2,941	86.5	125	3.7	97	2.9	31	0.9	13	0.4	8	0.2	1	0.0	18	0.5	167	4.9	3,401	27.6
75～79歳	男	515	80.0	33	5.1	31	4.8	12	1.9	3	0.5	2	0.3	2	0.3	10	1.5	36	5.6	644	18.1
	女	1,758	81.1	109	5.0	133	6.2	28	1.3	15	0.7	9	0.4	7	0.3	17	0.8	91	4.2	2,167	24.8
	計	2,273	80.9	142	5.1	164	5.8	40	1.4	18	0.6	11	0.4	9	0.3	27	1.0	127	4.5	2,811	22.9
80～84歳	男	226	72.0	23	7.3	25	8.0	9	2.9	1	0.3	7	2.2	2	0.6	6	1.9	15	4.8	314	8.8
	女	1,039	72.5	112	7.8	154	10.7	44	3.1	21	1.5	9	0.6	4	0.3	15	1.0	36	2.5	1,434	16.4
	計	1,265	72.4	135	7.7	179	10.3	53	3.0	22	1.3	16	0.9	6	0.3	21	1.2	51	2.9	1,748	14.2
85～89歳	男	92	56.1	18	11.0	22	13.4	9	5.5	5	3.1	3	1.8	1	0.6	1	0.6	13	7.9	164	4.6
	女	405	57.1	75	10.6	107	15.1	37	5.2	25	3.5	14	2.0	6	0.8	14	2.0	26	3.7	709	8.1
	計	497	56.9	93	10.7	129	14.8	46	5.3	30	3.4	17	1.9	7	0.8	15	1.7	39	4.5	873	7.1
90歳以上	男	28	45.2	6	9.7	11	17.7	5	8.1	2	3.2	4	6.5	3	4.8	3	4.8	0	0.0	62	1.7
	女	88	39.5	28	12.6	40	17.9	17	7.6	13	5.8	13	5.8	6	2.7	8	3.6	10	4.5	223	2.6
	計	116	40.7	34	11.9	51	17.9	22	7.7	15	5.3	17	6.0	9	3.1	11	3.9	10	3.5	285	2.3
合計		9,932	80.7	582	4.7	663	5.4	213	1.7	106	0.9	74	0.6	34	0.3	112	0.9	588	4.8	12,304	100.0
	男	2,899	81.3	130	3.7	129	3.6	61	1.7	16	0.4	23	0.6	10	0.3	38	1.1	260	7.3	3,566	29.0
	女	7,033	80.5	452	5.2	534	6.1	152	1.7	90	1.0	51	0.6	24	0.3	74	0.8	328	3.8	8,738	71.0

6 福祉や介護の情報入手方法(複数回答)

年齢	性別	区の広報 回覧板		新聞、テレビ ラジオ		友人、知人		ケアマネージャー		民生委員		チラシ、パンフレット		インターネット		興味がないので入 手しない		人数
		回答数	%	回答数	%	回答数	%	回答数	%	回答数	%	回答数	%	回答数	%	回答数	%	
65～69歳	男	743	56.5	459	34.9	93	7.1	21	1.6	46	3.5	18	1.4	8	0.6	187	14.2	1,316
	女	1,296	69.3	759	40.6	273	14.6	39	2.1	95	5.1	38	2.0	9	0.5	184	9.8	1,870
	計	2,039	64.0	1,218	38.2	366	11.5	60	1.9	141	4.4	56	1.8	17	0.5	371	11.6	3,186
70～74歳	男	629	59.0	386	36.2	82	7.7	34	3.2	60	5.6	11	1.0	0	0.0	135	12.7	1,066
	女	1,597	68.4	935	40.0	369	15.8	71	3.0	156	6.7	42	1.8	3	0.1	168	7.2	2,335
	計	2,226	65.5	1,321	38.8	451	13.3	105	3.1	216	6.4	53	1.6	3	0.1	303	8.9	3,401
75～79歳	男	378	58.7	227	35.2	58	9.0	41	6.4	44	6.8	11	1.7	3	0.5	78	12.1	644
	女	1,451	67.0	909	41.9	365	16.8	110	5.1	173	8.0	46	2.1	4	0.2	133	6.1	2,167
	計	1,829	65.1	1,136	40.4	423	15.0	151	5.4	217	7.7	57	2.0	7	0.2	211	7.5	2,811
80～84歳	男	199	63.4	113	36.0	26	8.3	21	6.7	19	6.1	3	1.0	0	0.0	26	8.3	314
	女	905	63.1	511	35.6	245	17.1	138	9.6	145	10.1	19	1.3	2	0.1	76	5.3	1,434
	計	1,104	63.2	624	35.7	271	15.5	159	9.1	164	9.4	22	1.3	2	0.1	102	5.8	1,748
85～89歳	男	103	62.8	65	39.6	12	7.3	27	16.5	14	8.5	7	4.3	0	0.0	12	7.3	164
	女	388	54.7	232	32.7	111	15.7	111	15.7	84	11.8	15	2.1	0	0.0	46	6.5	709
	計	491	56.2	297	34.0	123	14.1	138	15.8	98	11.2	22	2.5	0	0.0	58	6.6	873
90歳以上	男	29	46.8	20	32.3	8	12.9	6	9.7	3	4.8	1	1.6	0	0.0	4	6.5	62
	女	104	46.6	64	28.7	27	12.1	44	19.7	25	11.2	2	0.9	0	0.0	16	7.2	223
	計	133	46.7	84	29.5	35	12.3	50	17.5	28	9.8	3	1.1	0	0.0	20	7.0	285
合計		7,822	63.6	4,680	38.0	1,669	13.6	663	5.4	864	7.0	213	1.7	29	0.2	1,065	8.7	12,304
	男	2,081	58.4	1,270	35.6	279	7.8	150	4.2	186	5.2	51	1.4	11	0.3	442	12.4	3,566
	女	5,741	65.7	3,410	39.0	1,390	15.9	513	5.9	678	7.8	162	1.9	18	0.2	623	7.1	8,738

## 7 散歩や買い物など外出の頻度

		1日1回以上		2～3日に1回程度		1週間に1回程度		2週間に1回程度		ほとんど外出しない		未回答		合計	
年齢	性別	人数	%	人数	%	人数	%	人数	%	人数	%	人数	%	人数	%
65～69歳	男	948	72.0	198	15.1	33	2.5	20	1.5	27	2.1	90	6.8	1,316	36.9
	女	1,456	77.9	298	15.9	47	2.5	6	0.3	18	1.0	45	2.4	1,870	21.4
	計	2,404	75.5	496	15.6	80	2.5	26	0.8	45	1.4	135	4.2	3,186	25.9
70～74歳	男	740	69.4	208	19.5	33	3.1	9	0.8	25	2.4	51	4.8	1,066	29.9
	女	1,598	68.5	534	22.9	79	3.4	15	0.6	43	1.8	66	2.8	2,335	26.7
	計	2,338	68.8	742	21.8	112	3.3	24	0.7	68	2.0	117	3.4	3,401	27.6
75～79歳	男	423	65.7	117	18.2	38	5.9	4	0.6	40	6.2	22	3.4	644	18.1
	女	1,356	62.6	548	25.3	110	5.1	29	1.3	66	3.0	58	2.7	2,167	24.8
	計	1,779	63.3	665	23.6	148	5.3	33	1.2	106	3.8	80	2.8	2,811	22.9
80～84歳	男	196	62.4	67	21.4	16	5.1	5	1.6	23	7.3	7	2.2	314	8.8
	女	754	52.6	427	29.8	100	7.0	35	2.4	74	5.1	44	3.1	1,434	16.4
	計	950	54.4	494	28.3	116	6.6	40	2.3	97	5.5	51	2.9	1,748	14.2
85～89歳	男	81	49.4	41	25.0	9	5.5	6	3.6	19	11.6	8	4.9	164	4.6
	女	297	41.9	203	28.6	58	8.2	25	3.5	98	13.8	28	4.0	709	8.1
	計	378	43.3	244	27.9	67	7.7	31	3.6	117	13.4	36	4.1	873	7.1
90歳以上	男	24	38.7	18	29.0	5	8.1	2	3.2	10	16.1	3	4.9	62	1.7
	女	56	25.1	58	26.0	26	11.7	13	5.8	57	25.6	13	5.8	223	2.6
	計	80	28.1	76	26.7	31	10.8	15	5.3	67	23.5	16	5.6	285	2.3
合計		7,929	64.4	2,717	22.1	554	4.5	169	1.4	500	4.1	435	3.5	12,304	100.0
	男	2,412	67.6	649	18.2	134	3.8	46	1.3	144	4.0	181	5.1	3,566	29.0
	女	5,517	63.1	2,068	23.7	420	4.8	123	1.4	356	4.1	254	2.9	8,738	71.0



## 8 健康状態

		良好		普通		病弱		未回答		合計	
年齢	性別	人数	%	人数	%	人数	%	人数	%	人数	%
65～69歳	男	494	37.5	541	41.1	208	15.8	73	5.6	1,316	36.9
	女	732	39.2	889	47.5	226	12.1	23	1.2	1,870	21.4
	計	1,226	38.5	1,430	44.9	434	13.6	96	3.0	3,186	25.9
70～74歳	男	346	32.4	507	47.6	183	17.2	30	2.8	1,066	29.9
	女	719	30.8	1,195	51.2	371	15.9	50	2.1	2,335	26.7
	計	1,065	31.3	1,702	50.0	554	16.3	80	2.4	3,401	27.6
75～79歳	男	176	27.3	306	47.5	148	23.0	14	2.2	644	18.1
	女	484	22.3	1,228	56.7	437	20.2	18	0.8	2,167	24.8
	計	660	23.5	1,534	54.6	585	20.8	32	1.1	2,811	22.9
80～84歳	男	78	24.9	162	51.6	72	22.9	2	0.6	314	8.8
	女	264	18.4	756	52.7	389	27.1	25	1.8	1,434	16.4
	計	342	19.6	918	52.5	461	26.4	27	1.5	1,748	14.2
85～89歳	男	29	17.7	82	50.0	49	29.9	4	2.4	164	4.6
	女	94	13.3	369	52.0	224	31.6	22	3.1	709	8.1
	計	123	14.1	451	51.6	273	31.3	26	3.0	873	7.1
90歳以上	男	9	14.5	36	58.1	15	24.2	2	3.2	62	1.7
	女	18	8.1	99	44.4	94	42.1	12	5.4	223	2.6
	計	27	9.5	135	47.4	109	38.2	14	4.9	285	2.3
合計		3,443	28.0	6,170	50.2	2,416	19.6	275	2.2	12,304	100.0
	男	1,132	31.8	1,634	45.8	675	18.9	125	3.5	3,566	29.0
	女	2,311	26.5	4,536	51.9	1,741	19.9	150	1.7	8,738	71.0

## 9 日常生活の状況

		自分で何でもできる		時々人の手を借りる		手助けがないと何もできない		未回答		合計	
年齢	性別	人数	%	人数	%	人数	%	人数	%	人数	%
65～69歳	男	1,137	86.4	68	5.2	19	1.4	92	7.0	1,316	36.9
	女	1,721	92.0	75	4.0	10	0.6	64	3.4	1,870	21.4
	計	2,858	89.7	143	4.5	29	0.9	156	4.9	3,186	25.9
70～74歳	男	933	87.5	81	7.6	21	2.0	31	2.9	1,066	29.9
	女	2,062	88.3	161	6.9	38	1.6	74	3.2	2,335	26.7
	計	2,995	88.1	242	7.1	59	1.7	105	3.1	3,401	27.6
75～79歳	男	523	81.2	70	10.9	27	4.2	24	3.7	644	18.1
	女	1,809	83.5	244	11.2	78	3.6	36	1.7	2,167	24.8
	計	2,332	83.0	314	11.2	105	3.7	60	2.1	2,811	22.8
80～84歳	男	245	78.0	47	15.0	14	4.5	8	2.5	314	8.8
	女	1,051	73.3	306	21.3	58	4.1	19	1.3	1,434	16.4
	計	1,296	74.1	353	20.2	72	4.1	27	1.6	1,748	14.2
85～89歳	男	95	57.9	46	28.1	18	11.0	5	3.0	164	4.6
	女	416	58.7	202	28.5	65	9.2	26	3.6	709	8.1
	計	511	58.5	248	28.4	83	9.5	31	3.6	873	7.1
90歳以上	男	35	56.4	15	24.2	12	19.4	0	0.0	62	1.7
	女	79	35.4	91	40.8	47	21.1	6	2.7	223	2.6
	計	114	40.0	106	37.2	59	20.7	6	2.1	285	2.3
合計		10,106	82.2	1,406	11.4	407	3.3	385	3.1	12,304	100.0
	男	2,968	83.2	327	9.2	111	3.1	160	4.5	3,566	29.0
	女	7,138	81.7	1,079	12.3	296	3.4	225	2.6	8,738	71.0

## IV 参考

### ひとりぐらし高齢者実態調査結果年度別集計表

#### 年齢別ひとりぐらし高齢者

年度	区分	人数	65~69歳	70~74歳	75~79歳	80~84歳	85~89歳	90歳以上
	人	人	%	%	%	%	%	%
9		5,298	17.3	30.2	27.3	16.4	7.1	1.8
10		5,593	15.3	29.9	28.2	16.9	7.4	2.2
13		6,332	17.9	27.9	26.5	17.9	7.6	2.2
16		11,843	27.0	26.7	22.9	14.7	6.5	2.2
17		12,304	25.9	27.6	22.9	14.2	7.1	2.3

#### 性別、年齢別ひとりぐらし高齢者

##### ①男性

年度	区分	人数	65~69歳	70~74歳	75~79歳	80~84歳	85~89歳	90歳以上
	人	人	%	%	%	%	%	%
9		1,199	23.6	32.4	20.6	14.1	7.0	2.3
10		1,285	21.9	32.4	21.0	14.9	7.1	2.7
13		1,521	28.1	31.3	20.4	12.0	5.7	2.5
16		3,344	38.2	28.3	19.1	8.8	3.8	1.8
17		3,566	36.9	29.9	18.1	8.8	4.6	1.7

##### ②女性

年度	区分	人数	65~69歳	70~74歳	75~79歳	80~84歳	85~89歳	90歳以上
	人	人	%	%	%	%	%	%
9		4,099	15.4	29.5	29.3	17.0	7.1	1.6
10		4,308	13.4	29.2	30.4	17.5	7.5	2.1
13		4,811	14.7	26.8	28.4	19.8	8.3	2.1
16		8,499	22.6	26.1	24.3	17.0	7.6	2.4
17		8,738	21.4	26.7	24.8	16.4	8.1	2.6

#### 住居の状況

年度	区分	人数	持ち家	借家	間借り	民間アパート	公営アパート	未回答
	人	人	%	%	%	%	%	%
9		5,298	37.6	5.0	1.2	28.5	26.2	1.2
10		5,593	38.2	4.7	1.2	27.9	26.2	1.9
13		6,332	38.6	4.4	1.0	27.2	26.8	2.1
16		11,843	43.7	5.7	1.7	24.8	22.3	1.8
17		12,304	43.8	4.7	1.3	25.8	22.9	1.5

#### 収入状況(複数回答)

年度	区分	人数	自分で働いている	仕送り	年金・恩給	生活保護	その他
	人	人	%	%	%	%	%
9		5,939	12.2	3.1	66.5	12.3	3.4
10		6,122	10.5	2.7	68.6	12.6	2.8
13		7,137	8.8	1.9	68.5	13.9	4.7
16		13,426	11.9	1.6	67.5	12.3	6.7
17		13,783	12.5	1.4	67.5	12.5	6.1

### 子供の有無

年度	区分	人数	いる	いない	未回答
		人	%	%	%
9		5,298	61.1	33.7	5.2
10		5,593	61.2	33.6	5.3
13		6,332	61.9	33.9	4.2
16		11,843	62.2	33.5	4.3
17		12,304	61.8	32.3	5.9

### 近隣との交流の状況

年度	区分	人数	親密	立ち話程度	挨拶程度	未回答
		人	%	%	%	%
9		5,298	31.0	32.2	30.8	6.0
10		5,593	26.2	26.5	23.2	24.2
13		6,332	28.1	31.3	32.1	8.5
16		11,843	28.3	24.1	33.7	13.9
17		12,304	25.9	24.2	34.6	15.3

### 介護保険の認定状況

年度	区分	人数	受けていない	要支援	要介護1	要介護2	要介護3	要介護4	要介護5	不明	未回答
		人	%	%	%	%	%	%	%	%	%
9		—	—	—	—	—	—	—	—	—	—
10		—	—	—	—	—	—	—	—	—	—
13		—	—	—	—	—	—	—	—	—	—
16		11,843	80.4	4.7	5.6	1.8	1.1	0.6	0.4	0.9	4.5
17		12,304	80.7	4.7	5.4	1.7	0.9	0.6	0.3	0.9	4.8

### 福祉や介護の情報入手方法(複数回答)

年度	区分	人数	区の広報、回覧板	新聞、テレビ、ラジオ	友人、知人	ケアマネジャー	民生委員	チラシ、パンフレット	インターネット	興味がないので入手しない
		人	%	%	%	%	%	%	%	%
9		—	—	—	—	—	—	—	—	—
10		—	—	—	—	—	—	—	—	—
13		—	—	—	—	—	—	—	—	—
16		15,722	43.4	27.2	10.7	4.3	5.5	1.2	0.2	7.5
17		17,005	46.0	27.5	9.8	3.9	5.1	1.2	0.2	6.3

### 散歩や買い物など外出の頻度

年度	区分	人数	1日1回以上(※1)	2~3日に1回程度(※2)	1週間に1回程度(※3)	2週間に1回程度(※4)	ほとんど外出しない	未回答
		人	%	%	%	%	%	%
9		—	—	—	—	—	—	—
10		—	—	—	—	—	—	—
13		6,322	51.3	27.0	5.7	2.8	5.4	7.8
16		11,843	58.6	25.8	5.6	2.2	5.2	2.6
17		12,304	64.4	22.1	4.5	1.4	4.1	3.5

※平成16年度までの選択肢は※1「ほとんど毎日外出する」※2「週2~3回程度」※3「週1回程度」※4「月2~3回程度」

### 健康状態

年度	区分	人数	良好	普通	病弱	入院	未回答
		人	%	%	%	%	%
9		5,298	66.7	—	27.9	2.6	2.8
10		5,593	65.6	—	28.5	2.8	3.1
13		6,332	29.8	45.8	19.0	—	5.4
16		11,843	29.7	49.1	20.3	—	0.8
17		12,304	28.0	50.2	19.6	—	2.2

### 日常生活の状況

年度	区分	人数	自分で何でもできる	時々人の手を借りる	手助けがないと何もできない(※)	未回答
		人	%	%	%	%
9		5,298	84.5	9.2	1.6	4.7
10		5,593	83.3	9.8	2.0	4.8
13		6,332	82.3	9.9	2.6	5.3
16		11,843	81.6	12.2	3.7	2.6
17		12,304	82.2	11.4	3.3	3.1

※平成10年度までの選択肢は「ねたきりの状態」